



TALLER TEMÀTIC INFRAESTRUCTURA I CIUTAT**Exercici 1:****COMPARATIVA ENTRE CIUTATS: BARCELONA vs LISBOA**

Proposem un exercici de reconeixement i comparació de Barcelona i Lisboa que mitjançant el dibuix selectiu i intencionat posi l'accent en les formes urbanes i els elements d'infraestructura del territori.

Aquesta anàlisi d'ambdues ciutats, re-dibuixades sota la mateixa mirada, haurà de permetre d'entendre l'escala del lloc – o dels llocs – escollit, identificar patrons d'identitat i destacar-ne els fets diferencials.

Els estudiants hauran de posar en paral·lel les ciutats de Barcelona i Lisboa, més concretament l'àmbit del Torrent Gornal a l'Hospitalet i la vall d'Alcantara a l'oest de Lisboa, atenent a aquells elements específics que en permeten una lectura comparada.

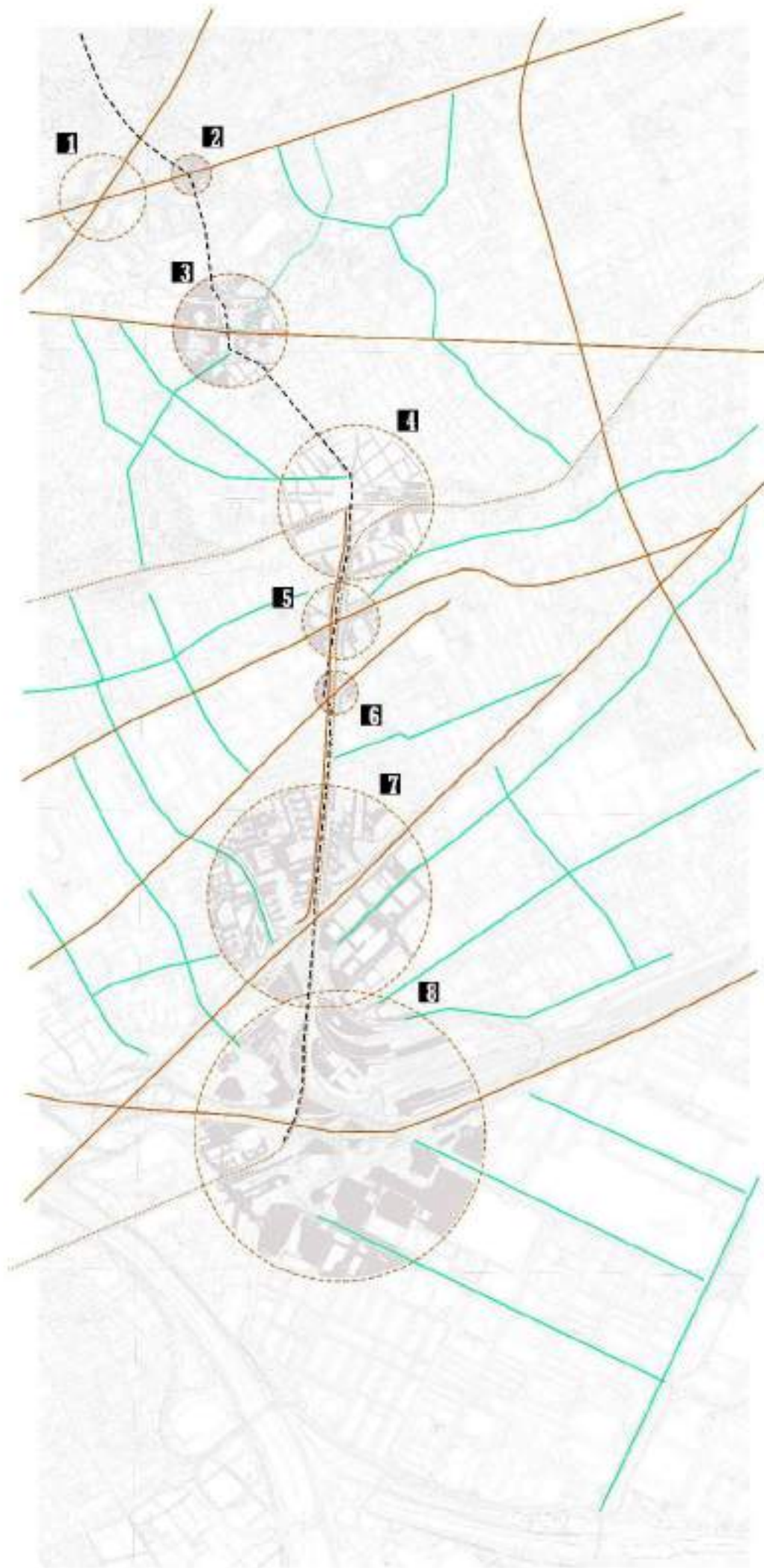
En la mesura que el curs se sosté sobre la convivència de les infraestructures i la vida de les ciutats, més específicament, dels grans feixos d'infraestructura i les àrees urbanes heterogènies que els acompanyen, la mirada se centrarà sobre els següents aspectes:

- Fluxos. Infraestructures naturals i artificials (especialment ferroviàries).
- Continuitats i discontinuïtats entre teixits residencials-productius. Límits i talls.
- Sistemes de buits i/o espais naturals. Corredors i continuïtats ecològiques.

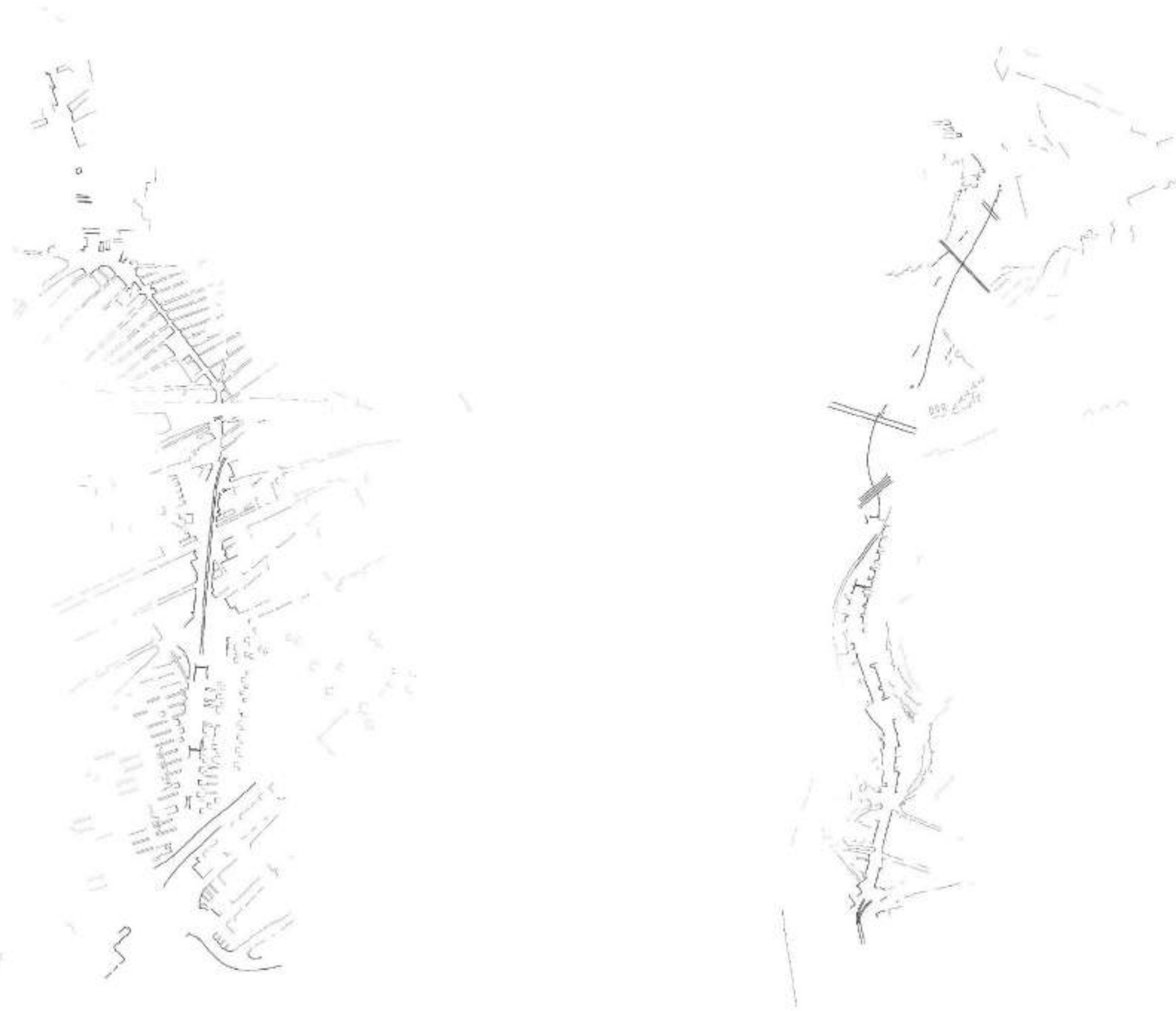
Aquests paràmetres es dibuixaran en cartografies comparades que posaran de relleu similituds i diferències entre els dos àmbits d'estudi i establiran una base d'interpretació estable de la Vall d'Alcantara, on es desenvoluparan els exercicis posteriors.

El treball es farà en grups de tres alumnes.

Data del lliurament: 8/2/2018



Anàlisi dels nusos de la infraestructura viària en els dos torrents, es detecten les jerarquies i les xarxes, les continuïtats i discontinuïtats dels diferents tipus de vies: rodades, ciclistes i peatonals. Es comprova l'existència o no de teixits en les proximitats dels nusos.



Dibuix dels límits visuals, conformats pels volums dels diferents teixits que es situen al llarg d'ambdós torrents i de les infraestructures que els travessen, que hom percep recurrent-ics. Es grafia un primer pla, un segon pla i un pla llunyà. El control de les visuals dóna seguretat al ciutadà.



Estudi de la intensitat d'ús de les vies a través del programa STRAVA, que indica quines zones s'han recorregut per a fer esport, caminar, anar amb bicicleta entre d'altres.

TALLER TEMÀTIC INFRAESTRUCTURA I CIUTAT**Exercici 2:****TRASLLAT DE PROJECTES DE L'HOSPITALET, TORRENT GORNAL, A LA VALL D'ALCANTARA, LISBOA.**

Un cop feta l'anàlisi comparativa entre Barcelona i Lisboa, ens centrarem en la zona objecte d'estudi. Analitzarem l'àrea de la Vall d'Alcantara entre Campolide i el port aportant dades quantificables que ens permetin obtenir un millor coneixement sobre els diferents paràmetres que hi intervenen.

Es tracta de traslladar a l'àrea objecte d'estudi les propostes elaborades per al Torrent Gornal a l'Hospitalet amb les propostes de grup i els coneguts projectes desenvolupats individualment, per a avaluar el potencial urbà de cada ubicació possible. Els projectes de l'Hospitalet es complementaran amb la inserció d'un dels tres edificis de James Stirling estudiats al taller Infraestructura i Tècnica, a la tardor de 2017.

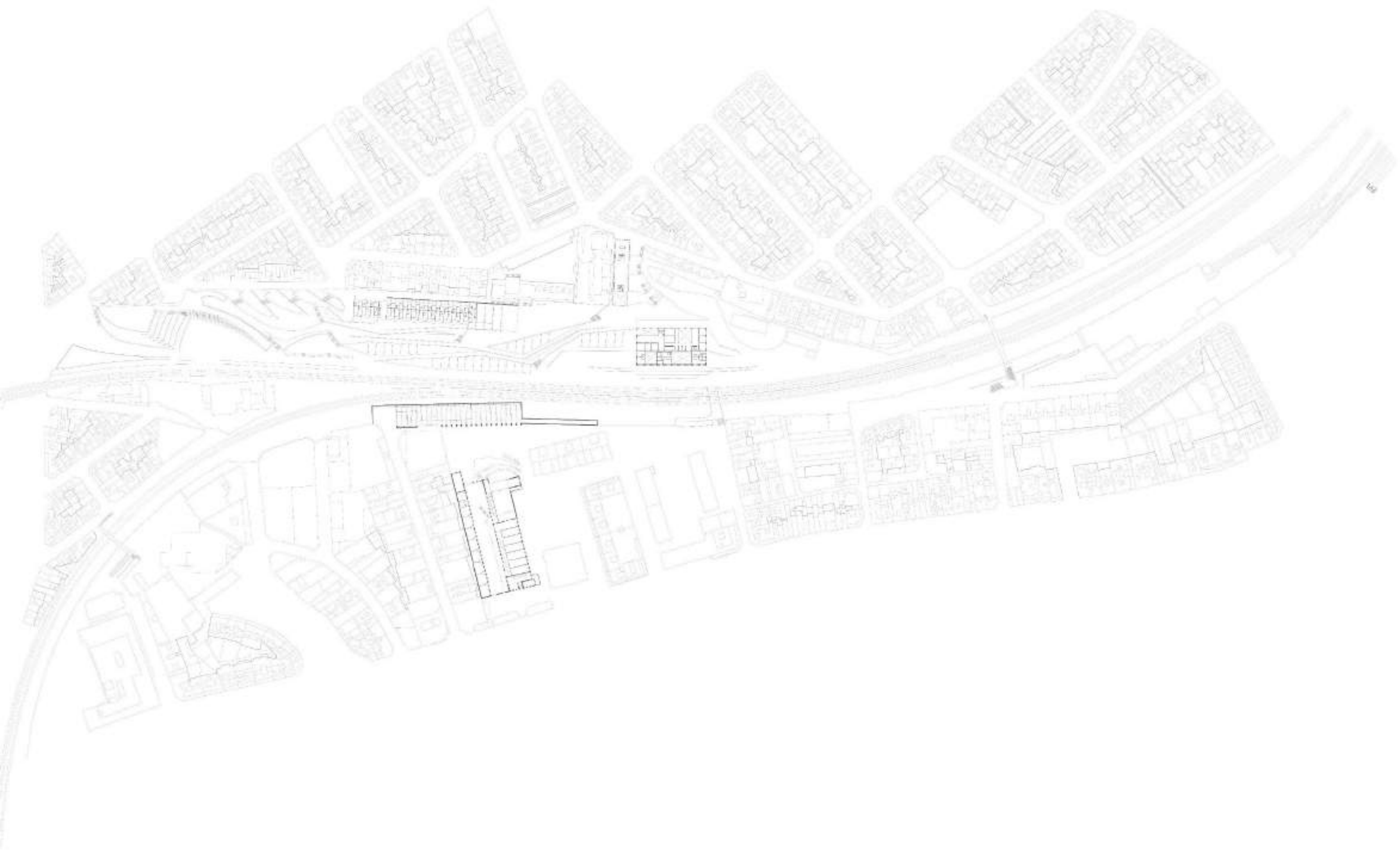
Per tal de copsar l'escala del lloc, aquesta translació haurà de realitzar-se tenint en compte tant les característiques de la nova ubicació com les dels projectes que s'insereixen. La condició urbana d'aquests fragments, la seva relació amb la ciutat, serà un factor a tenir molt en compte a l'hora de fer-ne la reubicació.

Per a assegurar el mecanisme de test de les mides i potencial de la ciutat es tantejaran diferents ubicacions alternatives al llarg de la Vall d'Alcantara (com a mínim 2), avaluant-ne els pros i contres, atenent a les condicions del lloc i les seves relacions amb la vall i la resta de la ciutat.

Els projectes a traslladar es podran compactar en un lloc o bé dispersar en una zona més àmplia, sense perdre les relacions urbanes de les propostes originals a l'Hospitalet, atenent a raons específiques que cada grup haurà de justificar, d'acord amb criteris de reconfiguració morfològica, densificació de teixits i recomposició de continuïtats urbanes i/o d'espais verds, o qualsevol altre dels criteris que s'han comentat els darrers dies a classe. I per tant des de la mateixa lògica també caldrà justificar l'extracció dels teixits existents, i les raons per les quals en el procés de reciclatge del territori cal retirar-los.

El treball es farà en grup.

Data del lliurament: 22/2/2018

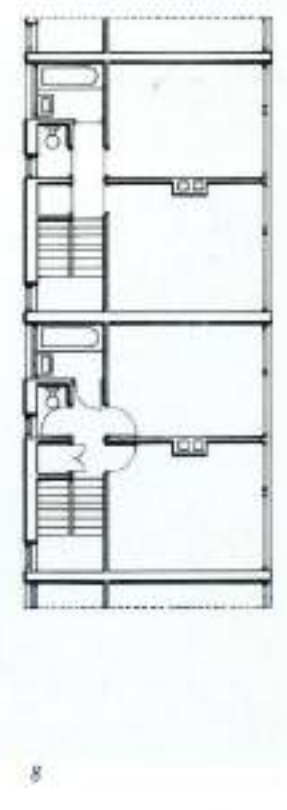
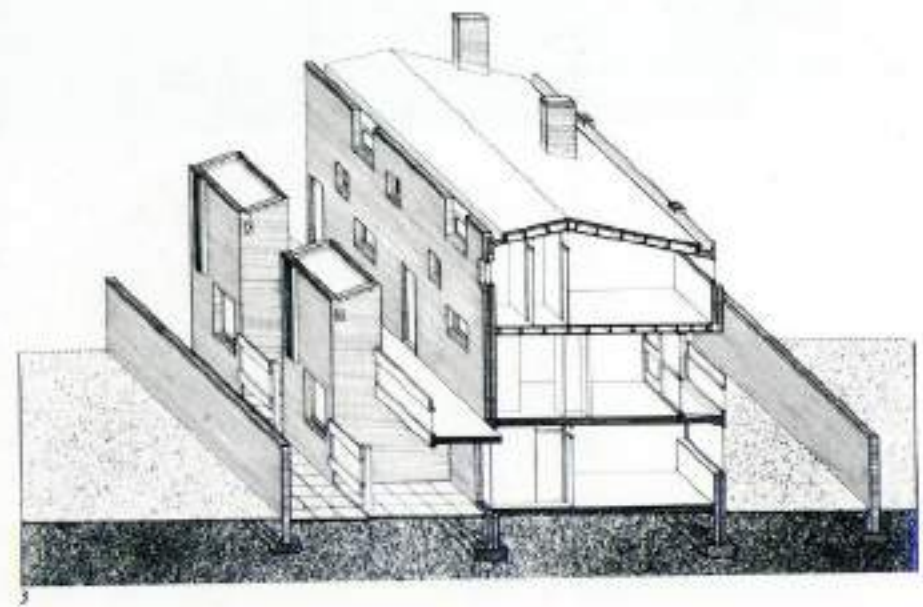
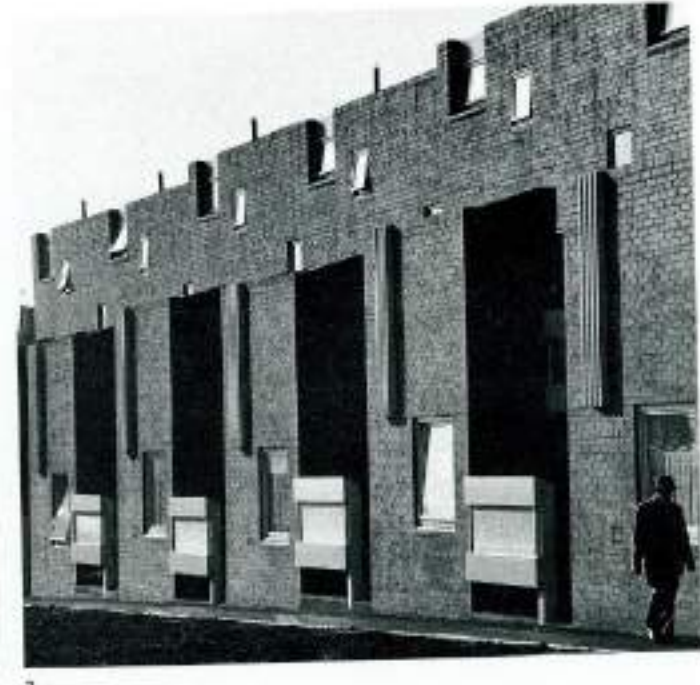


1. Rampa de acceso
2. Edificio de viviendas de 3 plantas

3. Sección por un apartamento en planta baja y maisonette encima

4. Piso peatonal elevado
5. Piso peatonal y edificaciones adyacentes

6. Planta baja (apartamento de 1 dormitorio)
7. Planta segunda (nivel de acceso a la maisonette de 2 dormitorios)
8. Planta tercera



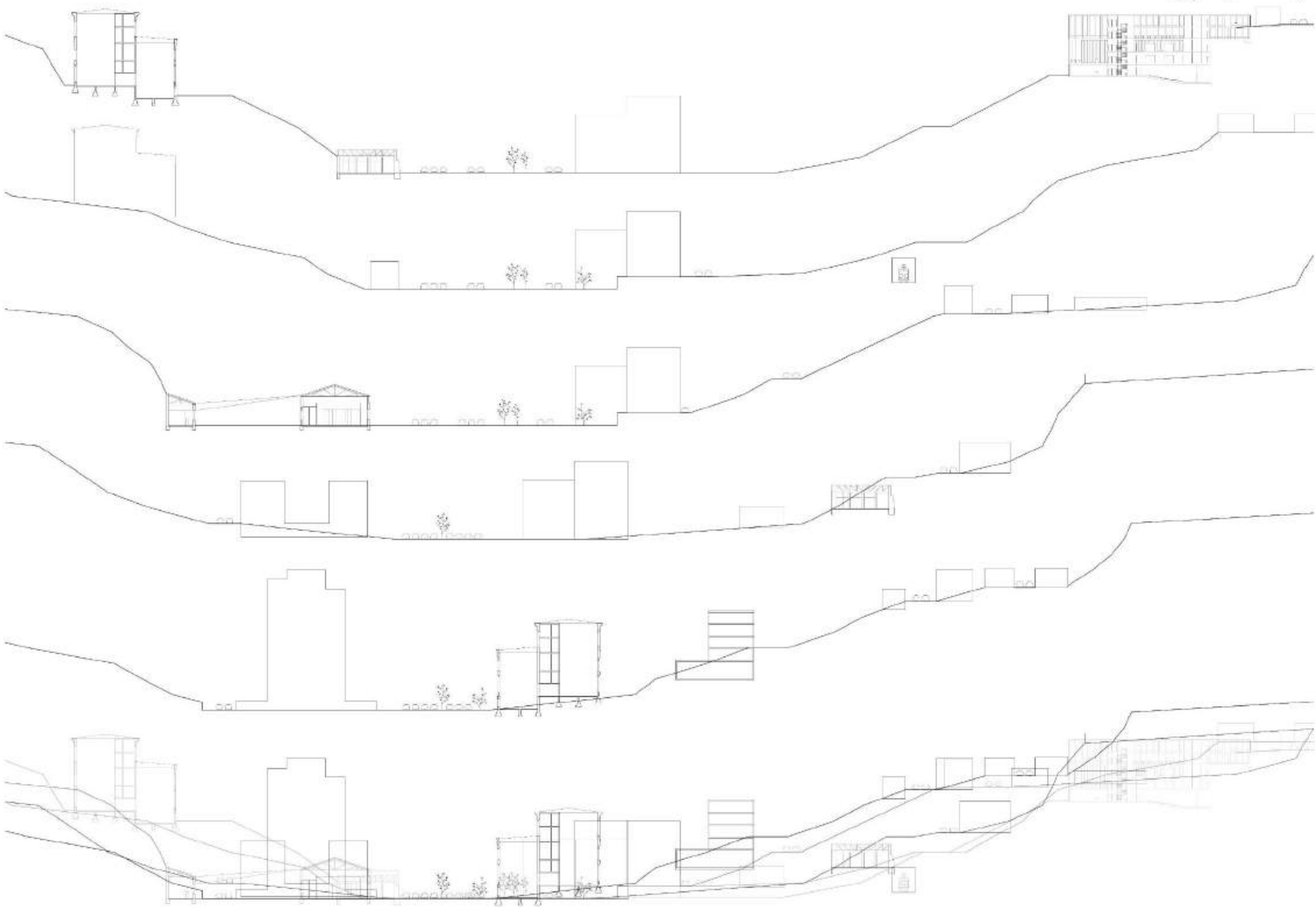


Primera proposta que insereix els projectes del trimestre anterior i els habitatges Preston del James Stirling, de manera que es busca la ubicació idònia per al conjunt atenent a les característiques de cadascun dels projectes.
El resultat final és un circuit que hom pot recórrer a través de les diferents peces inserides que connecta les dues vessants del torrent d'Alcàntara, en un punt on la topografia és complexa.



SECCIONS

0 5 10 20



TALLER TEMÀTIC INFRAESTRUCTURA I CIUTAT**Exercici 3:****PREPARACIÓ DEL VIATGE A LISBOA. ANÀLISI DE L'EMPLAÇAMENT**

Com a feina prèvia al viatge a Lisboa caldrà preparar la documentació necessària per a comprovar "in situ" alguns dels supòsits plantejats en les opcions de transformació iniciades en l'exercici anterior. El viatge ha de servir per comprovar, modificar i --arribat el cas descartar-- la viabilitat de la proposta escollida.

Un cop escollida l'opció de treball a Alcântara, Lisboa, caldrà construir una planta d'emplaçament i dues seccions com a mínim. En aquests documents s'hauran d'identificar aquells elements que es considerin com a una característica inamovible de l'emplaçament escollit i per una altra banda, tots aquells elements susceptibles de ser reconsiderats.

Es tracta de confeccionar els documents necessaris per a la presa de dades sobre el terreny durant el viatge.

Els plànols s'acompanyaran amb un llistat de tot el que calgui mesurar "in situ" atenent de la mateixa manera a qüestions de caire urbà: amplades de carrers, cotes, accessibilitat, etc, així com altres qüestions de caire ambiental : focus de sorolls, assolellament, vegetació, etc.

Es discutiran els emplaçaments el proper dimarts dia 27 de febrer a classe.

Estudi dels usos de l'entorn on es situa el proposta per tal de veure si existeixen continuïtats en els teixits, trames reconeixibles, falta d'equipaments i edificis amb possibilitats de transformació i/o substitució.

LLEGENDA

-  Habitatge
-  Comercial
-  Equipament
-  Industrial
-  En desús



TALLER TEMÀTIC INFRAESTRUCTURA I CIUTAT**EXERCICI 4:*****Definició del programa i construcció de l'emplaçament***

Un cop retornats a Barcelona i amb les conclusions extretes arrel del viatge es demana una primera proposta que consistirà en la definició d'un programa de necessitats, i la seva concreció en un emplaçament que doni resposta a les qüestions plantejades prèviament.

A partir del treball realitzat sobre l'àrea d'estudi proposada s'haurà de produir un enunciat que incorpori els interessos i les estratègies que es deriven de les àrees estudiades i de la confrontació de les suposicions elaborades en el lliurament anterior amb la comprovació real. En aquest sentit, el viatge a Lisboa haurà servit per comprovar "in situ" la validesa de la estratègia i la viabilitat de la proposta.

Aquest enunciat definirà una àrea concreta de treball on desenvolupar propostes que garanteixin i exemplifiquin les intencions de transformació del territori. L'àrea concreta que esmentem pot ser agrupada o dispersa, si així ho requereix l'enunciat.

Es tindran presents els següents criteris:

_L'ocupació es podrà agrupar en diferents zones o bé en una sola, atenent a raons específiques que cada grup haurà de justificar d'acord amb els criteris que s'han comentat els darrers dies a classe. I per tant des de la mateixa lògica també caldrà justificar la reubicació dels teixits que es reemplacen.

_La nova ocupació comptarà amb una distribució d'usos corresponents a habitatge, teixit productiu i terciari amb un màxim d'un 50% per a un dels tres usos.

_L'àrea d'intervenció serà aproximadament d'unes 20 Ha.

Es demana l'elaboració d'una maqueta de l'estat actual a escala 1:500 del fragment o fragments escollits, apte per a ser transformada a partir de les propostes posteriors. Les correccions d'aquest exercici es faran sempre a partir de la maqueta i amb el recolzament dels plànols que es jutgin necessaris.

Data del lliurament: 22/03/2017

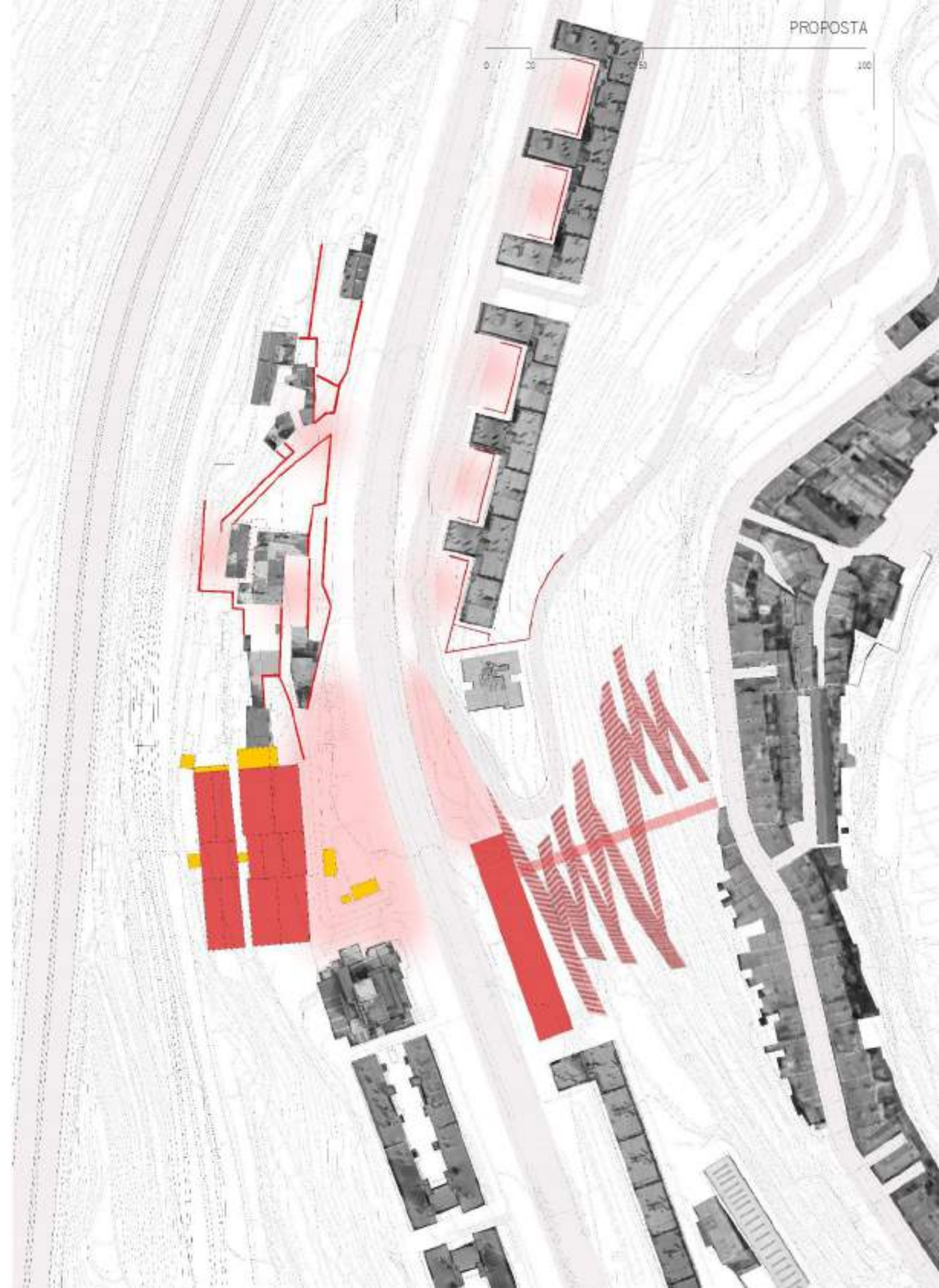
La present proposta pretén rehabilitar la fàbrica da Pólvora tot i que enderrocant part dels volums annexats posteriorment a la seva construcció i enderrocant també la gasolinera situada en front, per tal d'alliberar l'espai i crear una plaça.

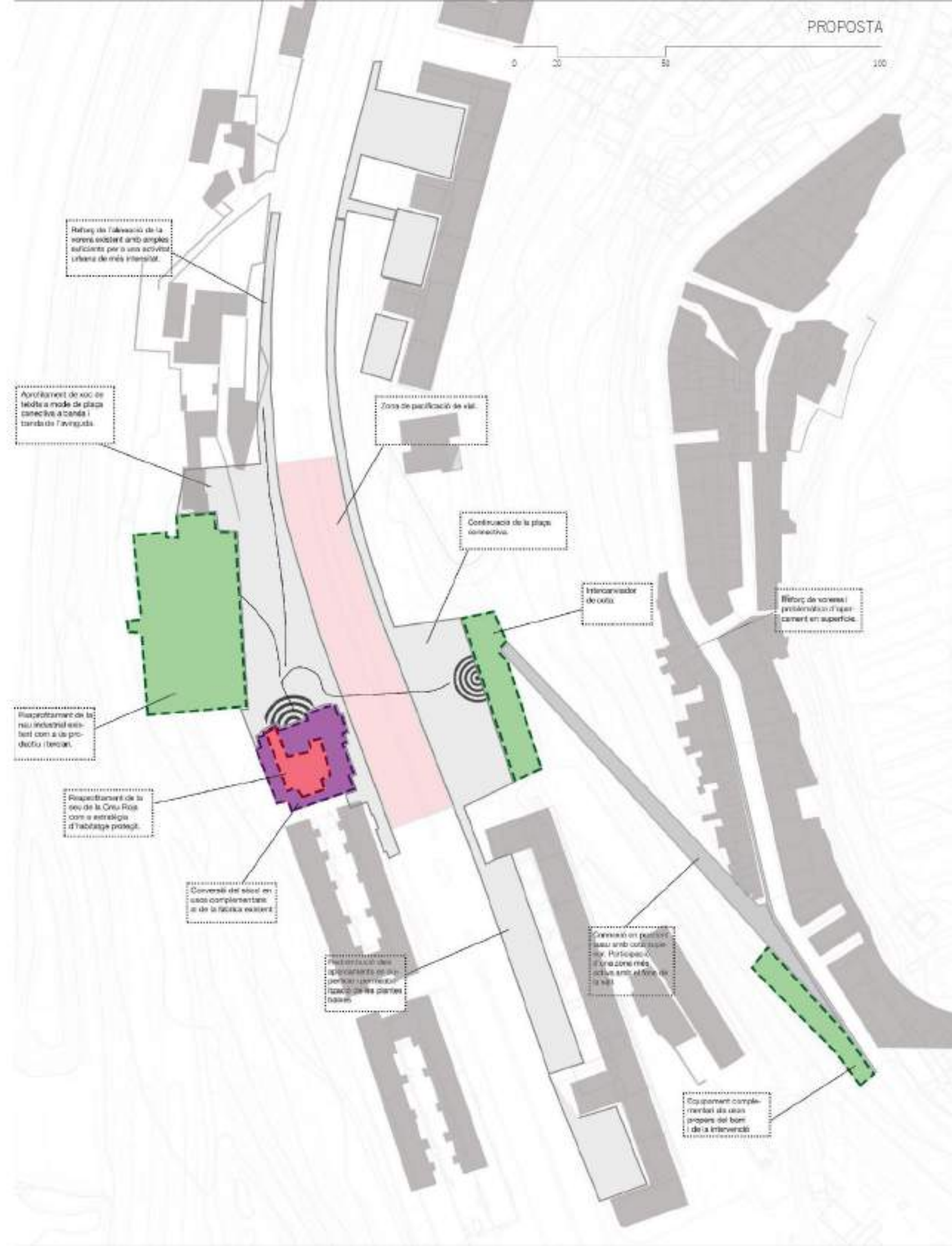
Amb la construcció d'una peça a l'altra banda del torrent, amb la seva plaça pròpia, es vol concentrar en un punt l'actuació, a partir del qual es pugui reformular l'espai públic, recuperant les placetes del teixit de les casetes unifamiliars i de les placetes del blocs d'habitatges plurifamiliar, per tal que s'interpreti com a una unitat.

Ahora, es pensa en un recorregut que comuniqui la part baixa del torrent amb la part alta, amb un possible recorregut a través del parc.

LLEGENDA

- Manteniment
- Obra nova
- Enderrocs
- Vials





Reflex de l'elecció de la zona existent amb espais suficients per a una activitat urbana de més intensitat.

Aprofitament de soci de teixit a mode de plaça connectiva a banda i banda l'avinguda.

Zona de pacificació de viat.

Continuació de la plaça connectiva.

Intercanviador de cotxes.

Reflex de zones i prioritats d'aparcament en superfície.

Reaportament de la nau industrial existent com a us productiu i local.

Reaportament de la nau de la Creu Roja com a estratègia d'habitatge protegit.

Conversió del sòcol en usos complementaris a la fabrica existent.

Rehabilitació dels aparcaments de superfície i plantació d'arbres de plantes natives.

Creació un punt de llau amb cotxes i bicicletes. Participació d'una zona més activa amb el fons de la via.

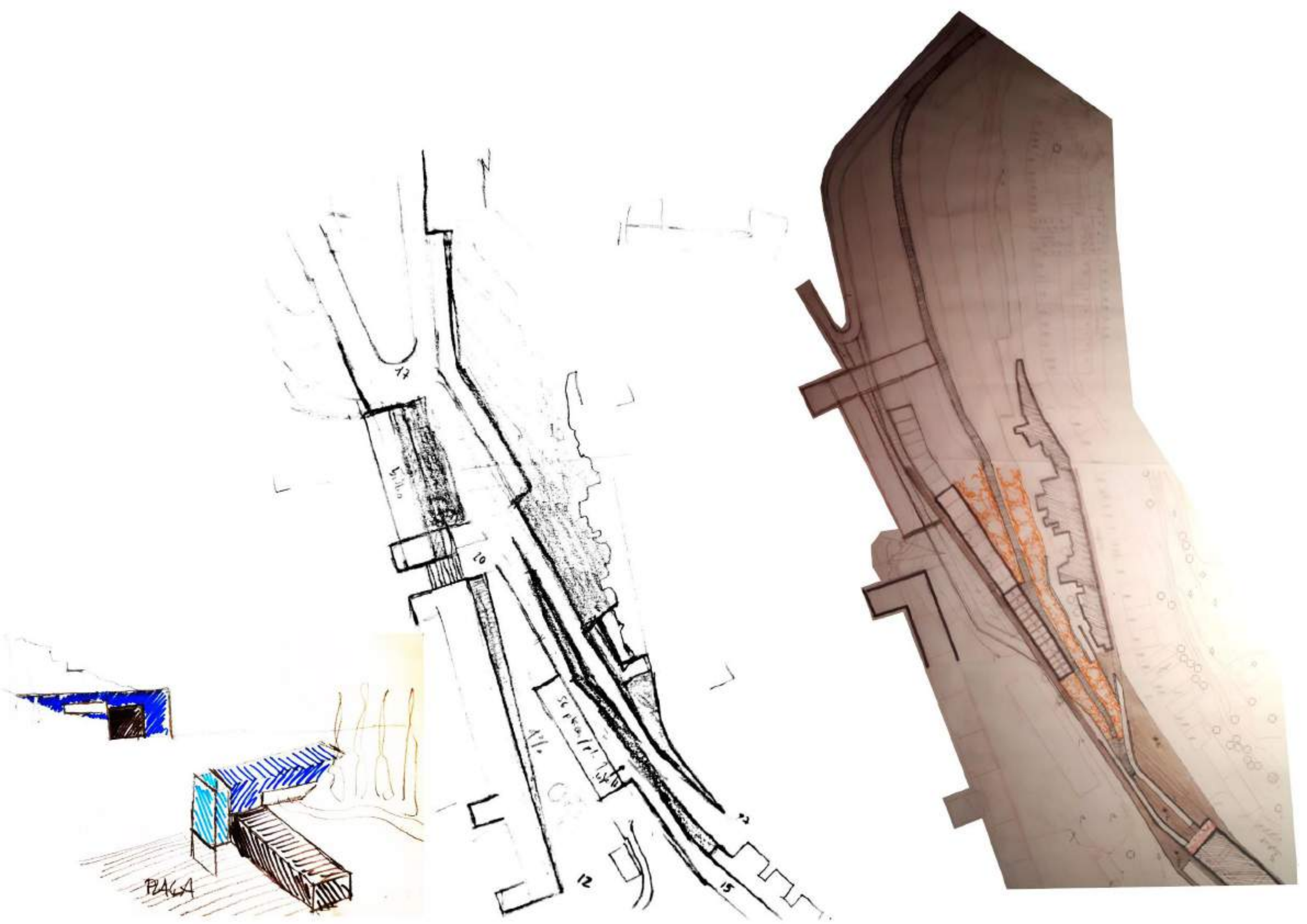
Equipament complementari als usos propers del barri i de la intervenció.



S'incorpora la possibilitat de transformació de la torre, l'edifici Urbiceuta, i la creació d'un nou sòcol que cusi la fàbrica i la torre a nivell de planta baixa, donant un fos a la plaça que conformen. L'edifici a l'altra banda va variant la seva forma, buscant la millor manera d'encaixar en el lloc.

LLEGENDA

- Habitatge
- Comercial
- Equipament
- Industrial
- Enderrocs





TALLER TEMÀTIC INFRAESTRUCTURA I CIUTAT**EXERCICI 5:*****Definició de paràmetres i volumetria***

Un cop definida l'àrea d'intervenció es proposa la concreció dels aspectes analitzats prèviament per arribar a una primera definició física i volumètrica. Per tal d'aprofundir en la proposta es demana una definició dels mateixos posant especial atenció tant en les volumetries resultants com en la construcció de l'espai públic. Al final d'aquest exercici caldrà definir les transformacions topogràfiques i d'edificabilitat proposades, que caldrà quantificar.

Es demanen els següents documents:

-Planta general de l'àmbit analitzat amb especificació d'usos i edificabilitats (nova, desapareguda i/o rehabilitada) 1/1000

-Quantificació d'edificabilitats, m2 de superfície de la nova intervenció i/o rehabilitació destinats a cada activitat, m2 de superfície d'enderrocs i superfícies del nous espais públics.

-Definició de les regles/normes que hauran de regir el futur desenvolupament del projecte (variables/invariables). Cal concretar quins són els paràmetres fixats pel que fa a ocupació, alineacions, volumetria, assignació d'usos, rasants... entenent que la resta es deixen oberts per a definir en el futur.

-Descripció i justificació del programa adoptat.

-Secció significativa 1/100.

-Axonometries de l'àmbit específic d'actuació 1/500 que mostrin l'estat actual i la proposta.

-Maqueta revisada de la intervenció, amb inclusió de les modificacions.

Data del lliurament: 19/04/2018



MATERIALS EXISTENTS



MATERIALS PROPOSATS



VEGETACIÓ PROPOSADA



- LLEGENDA
- Rehabilitació
 - Obra nova



CÒMPUT DE SUPERFÍCIES

Producte	3.816 m ²	15,00%
Terrats	3.237 m ²	13,00%
Plaça	4.758 m ²	19,20%
Cobertes	3.072 m ²	12,50%
TOTAL	14.883 m ²	60,00%
Indicadors	817 m ²	