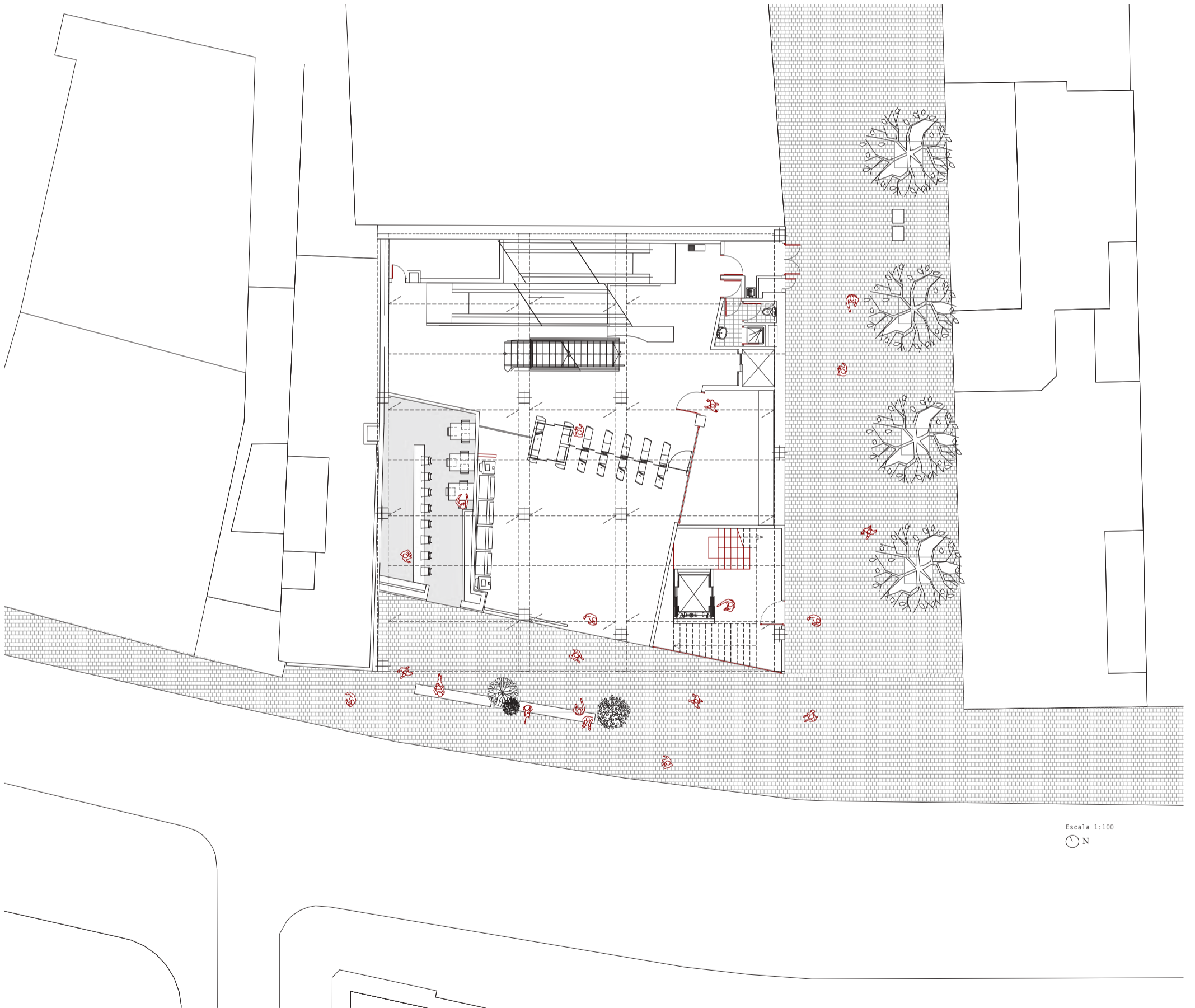
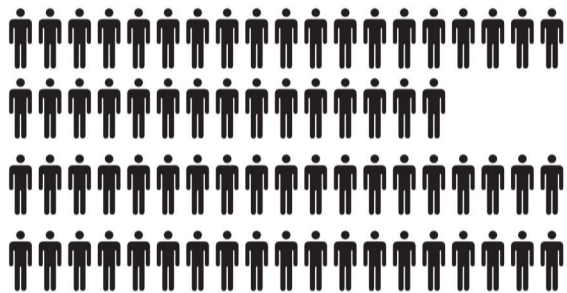
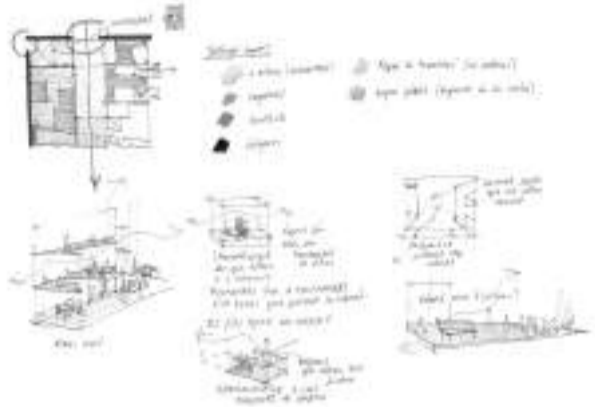
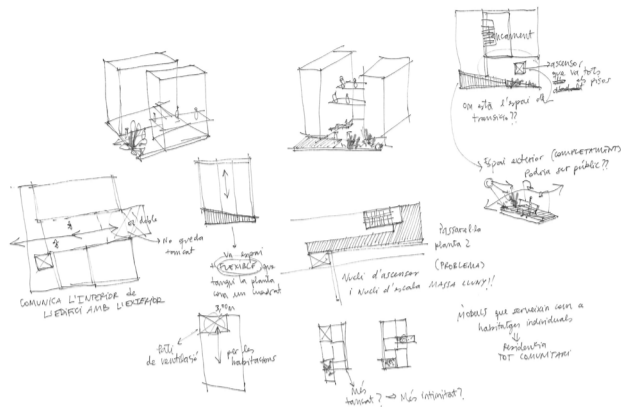


1. Donar a l'espai comu dues sortides a façana. Creant dos espais d'estada, el problema és que et priva d'espai als habitatges, a més es crea un corredor, el qual connecta les dues zones, que té unes dimensions molt reduïdes.

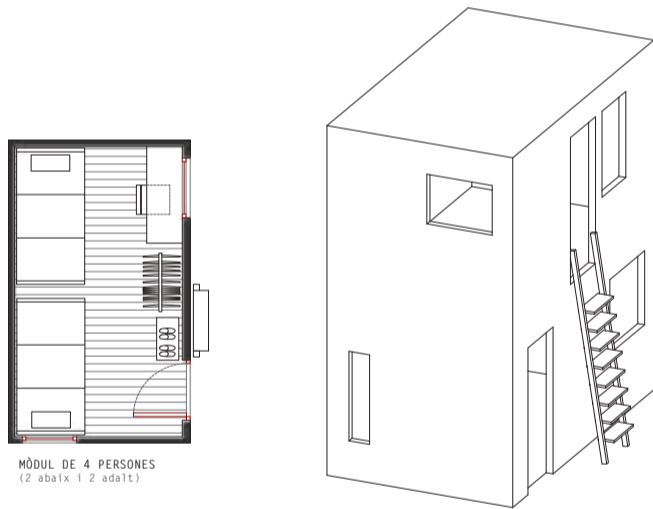
2. Una única sortida en façana amb unes dimensions més grans. Permet tenir un únic espai que funciona tan com de zona d'estada com de passada. Connecta aquest pati amb el pati veí i es forma una continuïtat i una transparència.



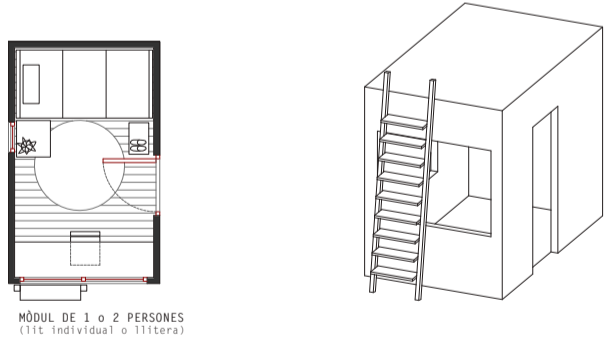
Escala 1:100
N



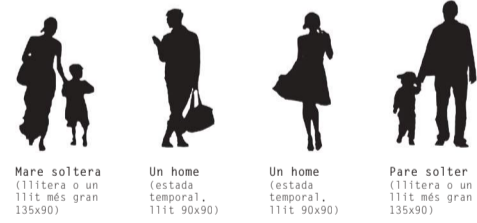
Total 73 personas

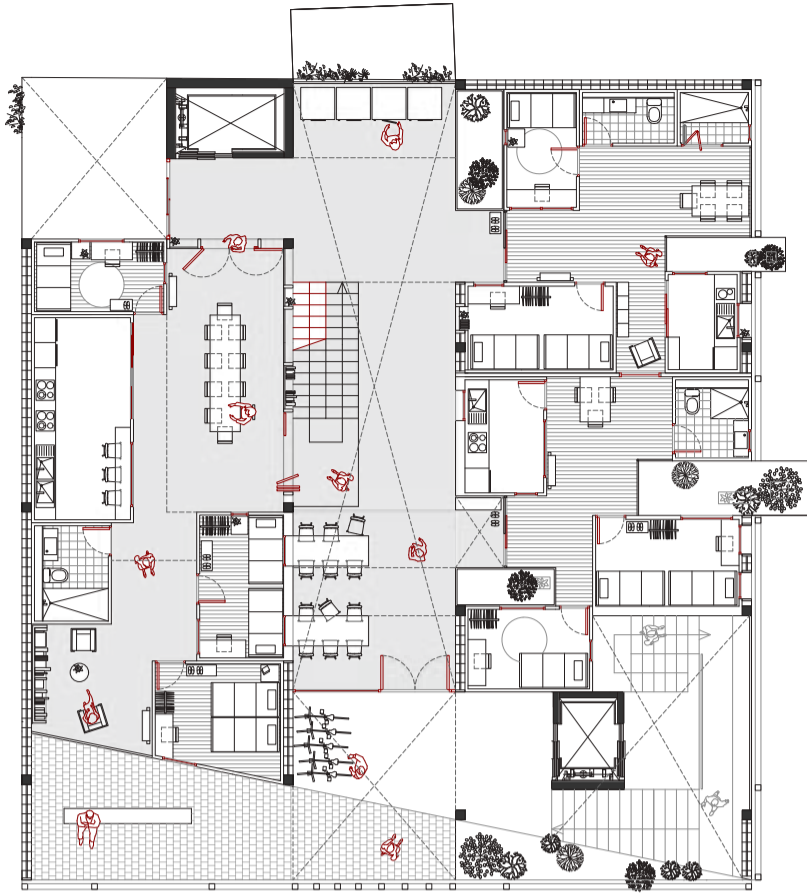


MÓDUL DE 4 PERSONES
(2 abaix i 2 adalt)

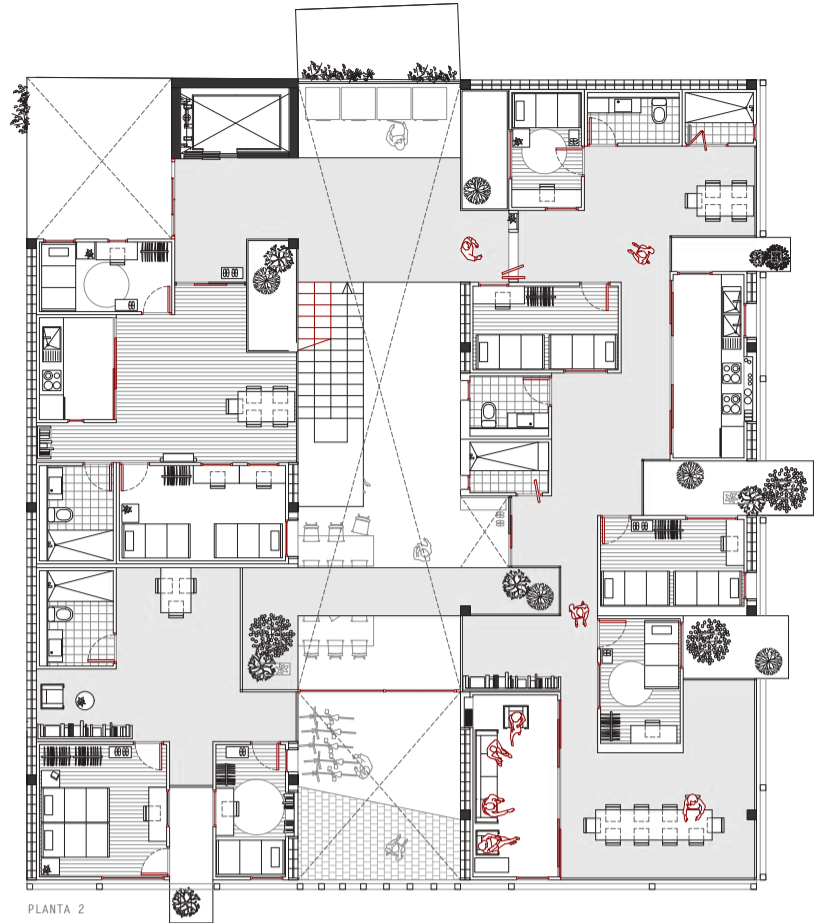


MÓDUL DE 1 o 2 PERSONES
(lit individual o lliitera)

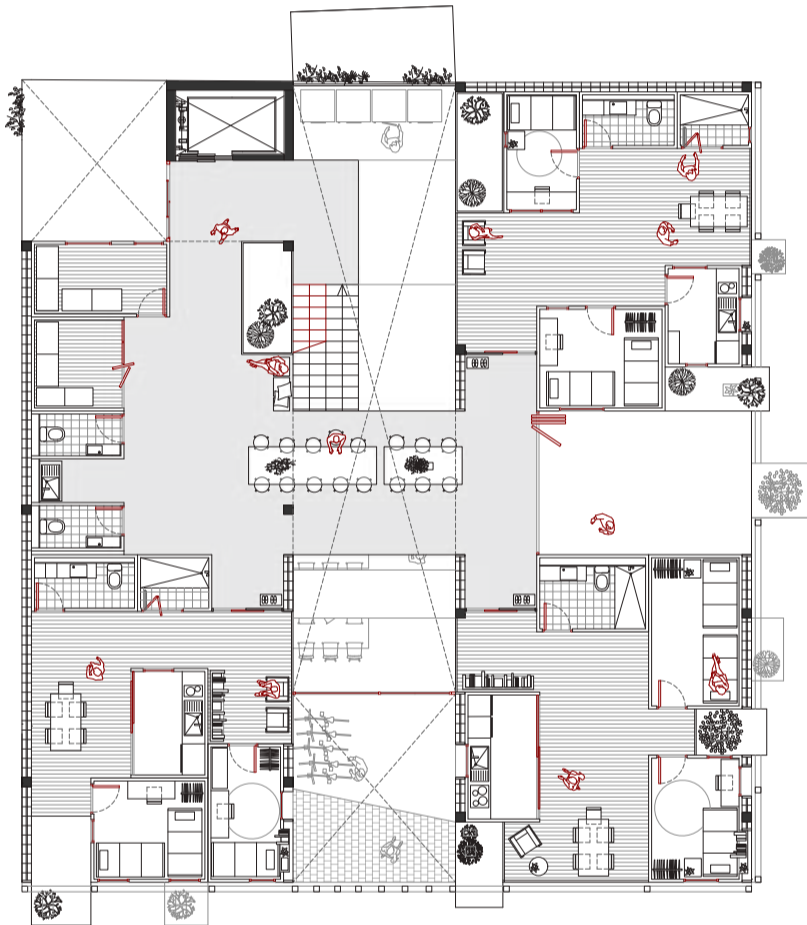




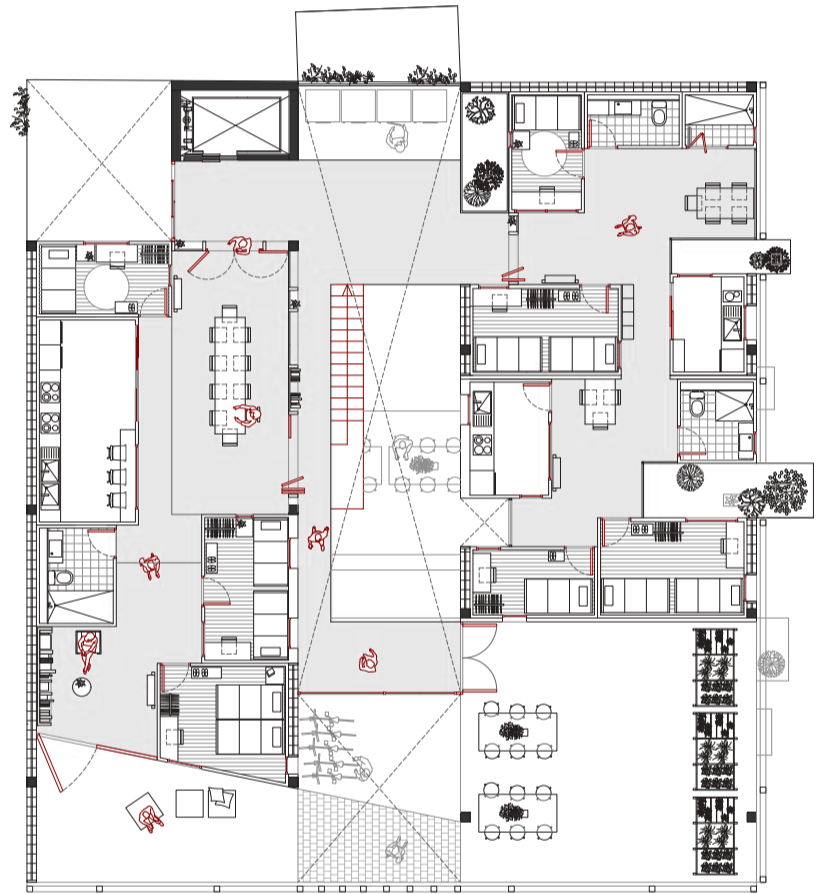
PLANTA 1



PLANTA 2



PLANTA 3



PLANTA 4

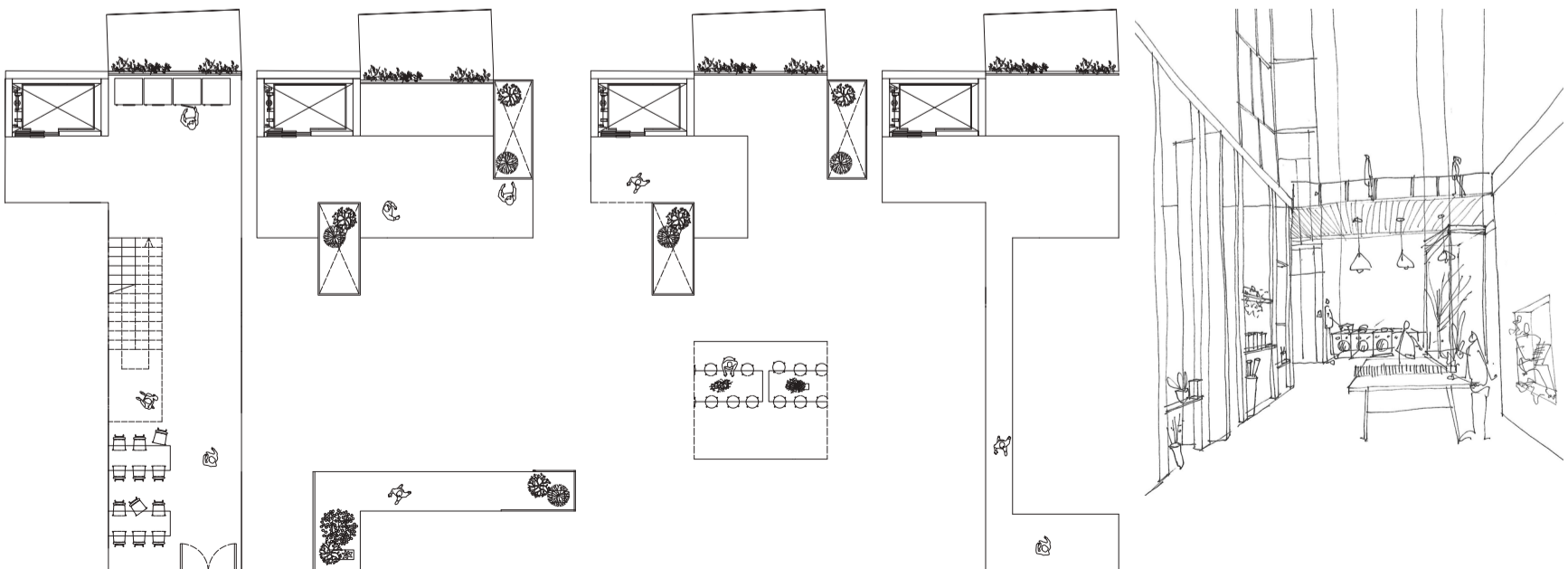
Escala 1:100

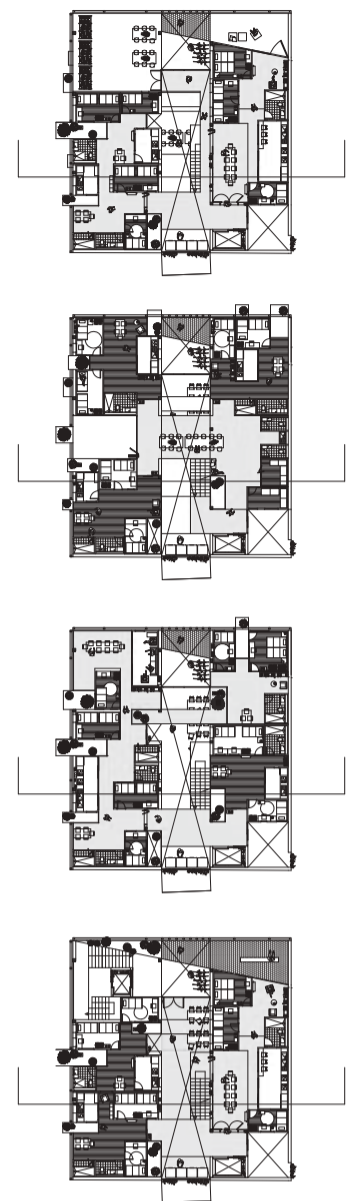
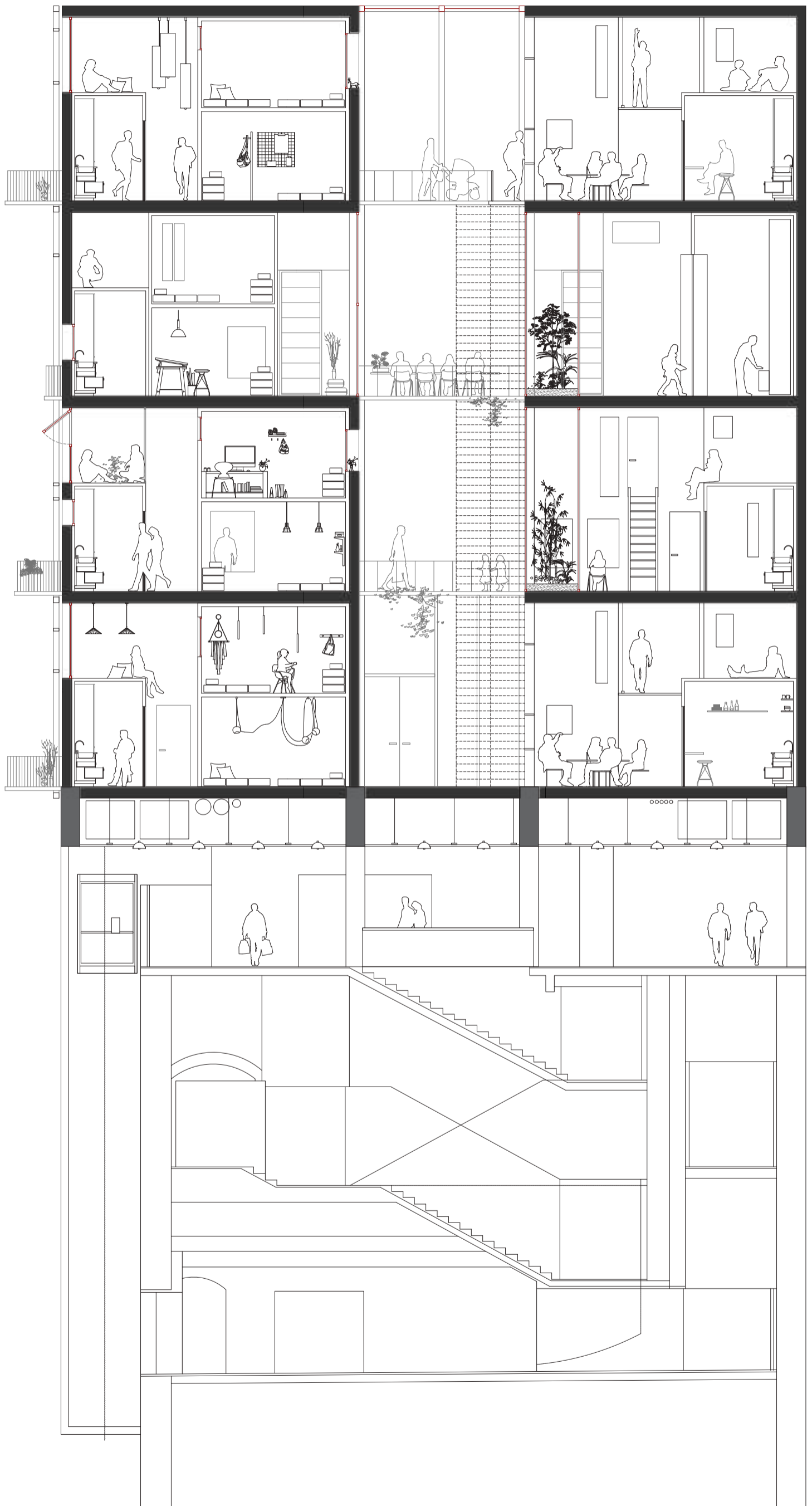


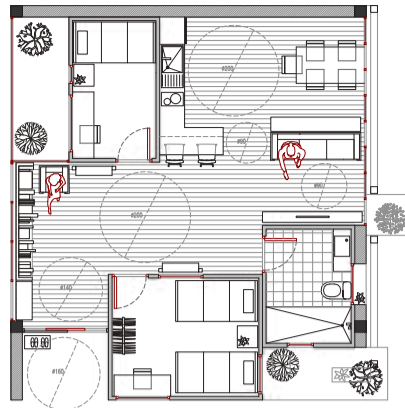
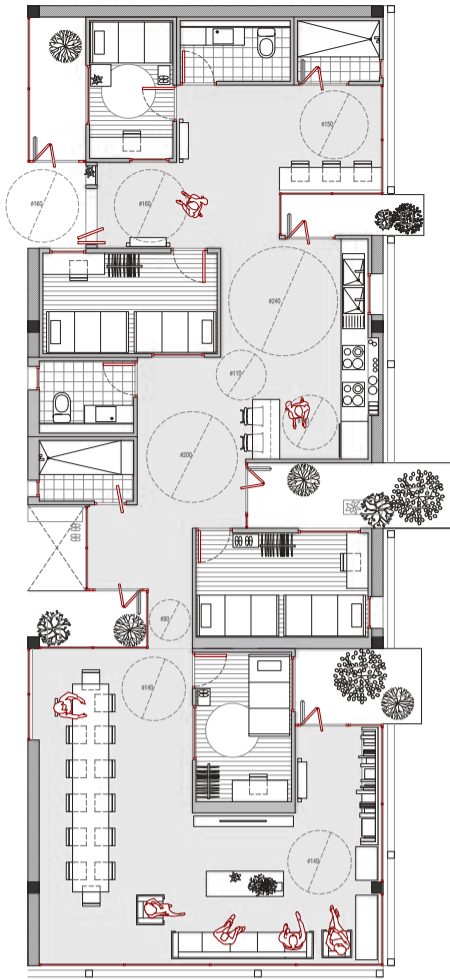
- PLANTA 1**
- Escalles principals que porten de la PB Metro Fontana a la P1 de l'habitatge
 - Espai comunitari (Espai públic + Espai privat del habitatge)
 - 2 habitatges convencionals de 5 persones/hab
 - 1 habitatge comunitari d'una capacitat de 9 persones
- PLANTA 3**
- Nucli d'ascensor + una escala situada al pati interior
 - 3 habitatges convencionals de 5 persones/hab
 - Un espai comunitari per poder realitzar xerrades, tallers, activitats diverses. Aquesta està dividida entre una part interior (amb el clima del pati) i una que donari directament a façana oberta i seria amb la temperatura exterior
 - Banys públic de l'edifici + espais d'emmagatzematge

- PLANTA 2**
- 2 passarel·les, la gran la qual connecta el nucli d'escaleres i ascensor amb l'habitatge comunitari, i la més petita que uneix els dos blocs de l'habitatge compartit, creant l'aparença de que tot és una única zona.
 - 1 habitatges convencionals de 5 persones/hab
 - 1 habitatge comunitari d'una capacitat de 15 persones
- PLANTA 4**
- Nucli d'ascensor + una escala situada al pati interior
 - 2 habitatges comunitaris, un amb la capacitat d'abastir 9 persones, i l'altre, 10 persones
 - Terrassa particular per l'habitatge de 9 persones
 - Hort urbà comunitari, el qual s'ha d'accedir mitjançant una passarel·la que travessa tot el pati interior

PASSAREL·LES_ connecta







HABITATGE CONVENCIONAL

En aquest cas, només es pot distingir un únic espai, completament privat, el qual estaria tancat per una porta corredissa. Es retira la porta d'entrada, separant-la de l'espai comunitari i per tant, creant una subentrada, per donar una sensació de més privacitat.

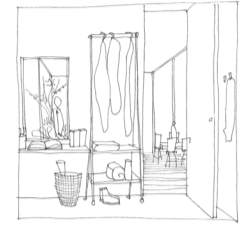
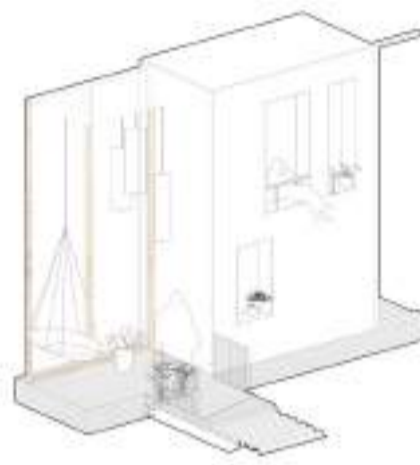
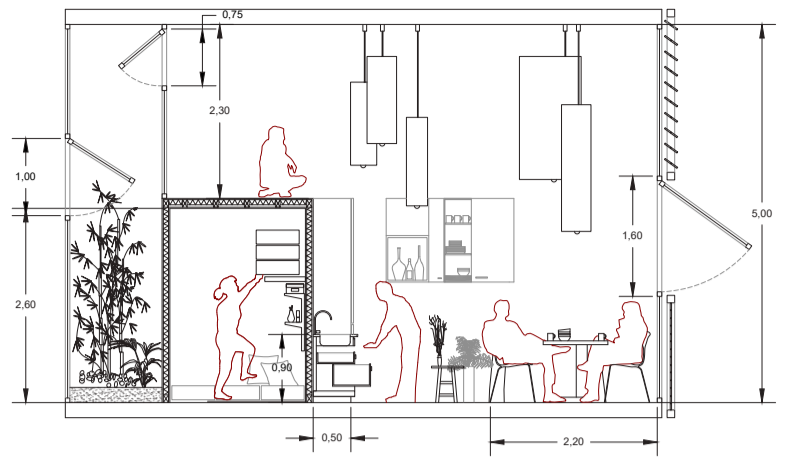
El mòdul ja no és l'espai privat sinó que ho passa a ser el passadís o connector de mòduls.

-La importància de la col·locació de les sabates, sempre a l'entrada de l'habitatge, un detall inconscient que permet detectar el límit entre l'espai exterior i la teva casa-

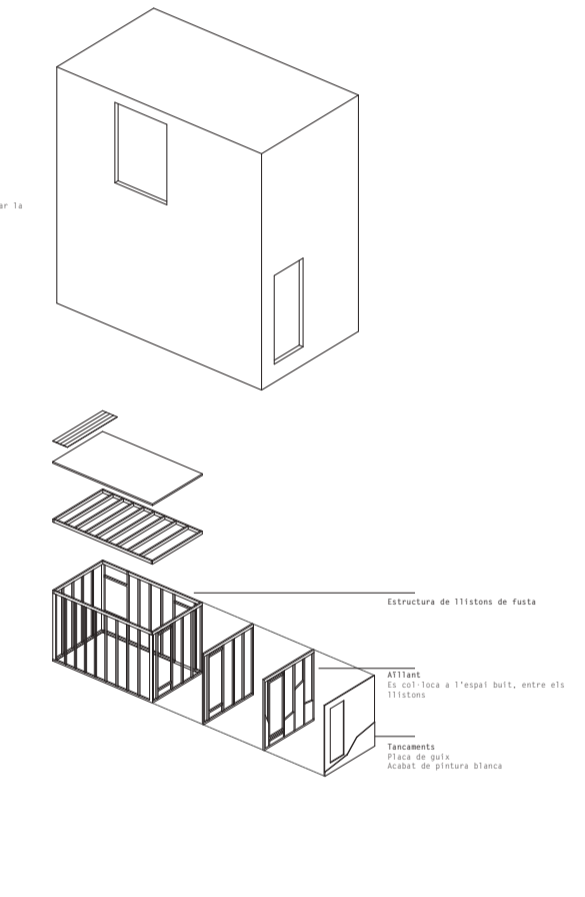
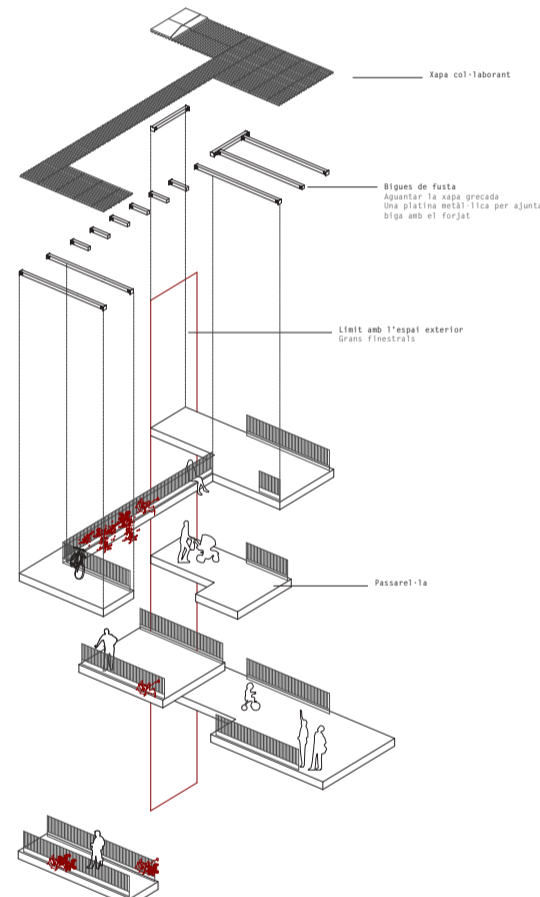
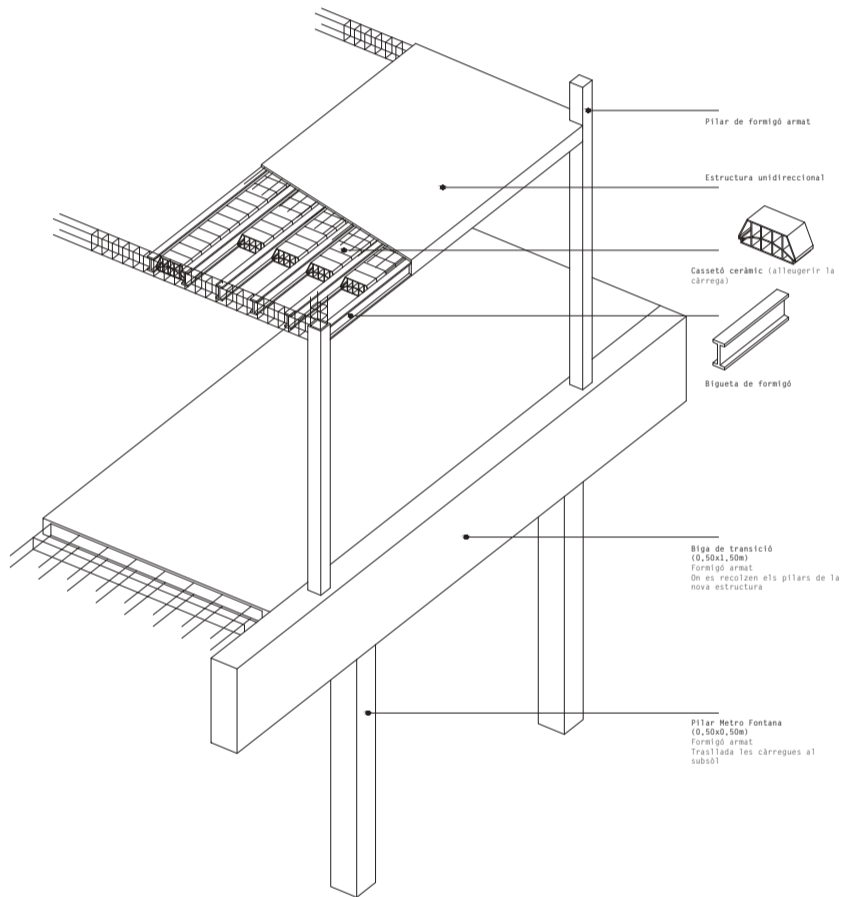
HABITATGE COMUNITARI/COMPARTIT

Distingim dos espais, la zona pública de la casa i la zona privada. La part privada seria els mòduls amb un paviment de fusta, on estarien les habitacions i zones d'estar. En l'altre banda, la part pública, la que es compartiria, seria els banys i cuines.

Després tindríem els passadissos que es formen a l'agregar els mòduls, els quals unifiquen tota la zona i permeten una espai més fluid entre l'espai públic i l'habitatge.



ESTRUCTURA_ general, passarel·les, mòduls



VISTA INTERIOR_ espai comunitari



8. La coberta

- Tancat tota la zona interior
- Durant l'hivern és manté tancada, l'efecte hivernacle s'encarrega de mantenir una temperatura de confort a l'espai comú
- Aporta escalfor dintre l'habitatge
- A l'estiu funcionaria de manera que estigues tot obert i hi hagués uns toldos per evitar l'entrada del sol directe

5. Les passarel·les

- Connecta els dos blocs
- Estan refugiades dintre el tancament (hivernacle)
- En algunes estan col·locades les zones comunes
- Una millor visual del conjunt

ESTRUCTURA

- 10. Forjat reticular
- 11. Listons de fusta
- 12. Forjat amb xapa col·laborant

2. Volumetria

- Explica el joc amb les alçades
- Aprofitar les cobertes com a zones d'oci (lleigir, jugar...)
- Com es relaciona amb els blocs de vegetació

4. Nuclis d'ascensors i escales

- Dos nuclis d'escala diferents : un que porta de la planta de carrer a la planta baixa de l'habitatge, l'altre, és per ús exclusiu dels que habiten el bloc i porta de la planta baixa de l'edifici a la quarta planta
- Dues escales, unes que han de pujar el desnivell de 6m de la planta baixa de l'habitatge, i l'altre que es situa dintre el perímetre tancat que serveix als habitants del bloc

6. Enreixat

- Limitar el pati del bloc amb el pati veí
- Permet la ventilació creuada, tapa la visual

7. Tancament de l'espai comú

3. Tancament de l'habitatge

- Imatge definitiva del bloc
- Atlliar-se de l'exterior, tant auditivament com climàticament
- Tancaments amb grans finestres

1. Planta baixa

- Com es connecten els mòduls
- La col·locació de les finestres i les portes, permet visuals curioses
- Detectar els tres tipus d'espais, el privat (interior dels pisos convencionals), el semi-públic (interior dels pisos residencials), el públic o comú (franja intermitja de l'espai, on es troben els serveis comunitaris com les taules i rentadores)
- Espai completament descobert en algunes parts, serveix per alleugerir l'entrada des de l'exterior "entrada a l'exterior"
- Afegeix un clima diferent, la sensació d'estar refugiat de l'entorn sense perdre el que aquest en aporta (el sol, les olors, la frescor, el sol...)

9. La façana



Maqueta 1:100
Conceptual



Maqueta 1:50
Funcionament estructural



Vistes del projecte