

**Aprovació de la creació de la unitat d'administració i serveis  
"Unitat transversal de gestió de l'Àmbit de Camins "**

Acord núm. 15/2015 del Consell de Govern, pel qual s'aprova la creació de la unitat d'administració i serveis: "Unitat Transversal de gestió de l'Àmbit de Camins"

- Document proposta informat favorablement per la Comissió de Personal i Acció Social celebrada el dia 29/01/2015.

**Gerència  
Barcelona, 10 de febrer de 2015**



**CREACIÓ DE LA UNITAT D'ADMINISTRACIÓ I SERVEIS:**

**“UNITAT TRANSVERSAL DE GESTIÓ DE L'ÀMBIT DE CAMINS”**

---

**Data prevista implantació: 1 de març de 2015**

**gener 2015**



**UNIVERSITAT POLITÈCNICA  
DE CATALUNYA  
BARCELONATECH**

## CREACIÓ DE LA UNITAT D'ADMINISTRACIÓ I SERVEIS: "UNITAT TRANSVERSAL DE GESTIÓ DE L' ÀMBIT DE CAMINS"

---

### 1. Introducció

La universitat és una institució acadèmica i aquesta activitat constitueix el nucli i la seva raó fonamental de ser com a institució d'ensenyament superior i recerca. Per poder dur a terme correctament aquesta funció cal una gestió dels processos acadèmics i administratius i dels serveis de la institució que duu a terme el PAS.

El model organitzatiu del PAS que presta serveis a les unitats acadèmiques de manera descentralitzada ha evolucionat al llarg dels últims anys, passant d' un model inicial en el qual el PAS està adscrit i presta serveis a una única unitat acadèmica, al model UTG, en el qual el PAS està adscrit a una Unitat Transversal de Gestió (en endavant UTG), i presta serveis a diverses unitats acadèmiques i usuaris presents en un àmbit territorial/temàtic.

El model inicial té el seu origen en l'estructura organitzativa de la universitat abans de la promulgació de la LRU l'any 1983, on el PAS que prestava serveis a centres i instituts estava adscrit i prestava serveis a una única unitat acadèmica.

La promulgació de la LRU, amb la creació dels departaments universitaris, va incorporar un canvi substancial en l'estructura organitzativa de la universitat que no va anar acompanyat en aquell moment d'un canvi del model organitzatiu del PAS, adaptat al nou escenari i dissenyat amb criteris d'optimització, eficiència i orientació a les necessitats de les unitats i usuaris.

La demanda de suport de gestió i serveis per part dels departaments, es va anar satisfent al llarg dels anys, mitjançant la dotació i adscripció de PAS a les unitats acadèmiques (PAS que presta servei únicament a la unitat on està adscrit), conformant un model inicial d'organització del PAS que presta serveis a les unitats acadèmiques de manera descentralitzada, rèplica de l'estructura de les unitats acadèmiques.

La constatació en el temps de les mancances i els aspectes clarament millorables de l'estructura inicial de distribució del PAS de suport a les unitats acadèmiques de manera descentralitzada, va donar com a fruit l'any 2005 el plantejament d'un canvi de model, amb la creació de les Unitats Transversals de Gestió (en endavant UTG).

El projecte de creació de les UTG, va néixer amb l'objectiu d'integrar persones i recursos dispersos, en una única estructura per àmbit territorial/temàtic, configurada en àrees especialitzades que presten serveis a diverses unitats acadèmiques i usuaris, per oferir i garantir un servei de qualitat tot utilitzant els recursos de manera molt més òptima i eficient.

Característiques del model inicial que es van manifestar clarament millorables:

- Atomització i aïllament del PAS : PAS distribuït de manera dispersa, sovint aïllats en seccions departamentals i prestant serveis únicament al PDI de la secció.
- Garantia de servei millorable: en front d'una baixa sovint no es pot garantir el servei.
- Realització de tasques operatives amb poc valor afegit per a l'usuari : molts PAS de departament realitza de manera aïllada tasques repetitives amb poc valor afegit per l'usuari (ex. adquisició de material d'oficina, introducció a SAP de documents comptables).
- Catàleg de serveis i procediments molt heterogeni: alguns PDI disposen de serveis de suport a la gestió de projectes de recerca i d'altres no.



- Inviàble el plantejament de descentralització de processos de valor afegit pels usuaris, des dels Serveis Generals de la UPC, en aquestes estructures petites i poc especialitzades.
- Insostenible e ineficient plantejar el creixement. Per poder oferir un catàleg de serveis homogeni a tots els usuaris, amb el PAS prestant servei a una única unitat acadèmica, es requeriria un creixement insostenible de la plantilla de PAS.

Avantatges del model UTG :

- Una única estructura configurada en unitats especialitzades suficientment dotades per garantir el servei i la qualitat del mateix.
- Catàleg de prestacions i procediments homogeni, transparent, accessible i adaptat a l'especificitat de l'àmbit per a tots els usuaris, amb identificació de la unitat que donarà la prestació.
- Aprofitament d'economies d'escala: amb els mateixos recursos obtenir major eficiència.
- Facilita a tot el PDI la gestió administrativa diària.
- Adaptable als possibles canvis futurs de les estructures acadèmiques.

L'article 41 dels Estatuts de la UPC vigents, defineix les UTG com a "unitats d'administració i serveis que s'encarreguen de la gestió d'infraestructures de campus o presten serveis a diverses unitats o exerceixen totes dues funcions".

Fins l'actualitat, s'han creat a la UPC les següents UTG: Campus del Baix Llobregat, Àmbit d'Arquitectura de Barcelona, Campus de Vilanova i la Geltrú, Campus de Manresa, Àmbit d'Arquitectura de Sant Cugat, Àmbit d'Edificació i Àmbit d'Enginyeria Industrial de Barcelona.

Al document informatiu presentat al CG de 21/07/2014 "Informe sobre les Unitats transversals de gestió –UTG–" s'estableix continuar amb la implantació de les UTG i es considera que el model més avançat i que es pot considerar com a base de partida és el que s'ha dissenyat a l'àmbit d'Industrials de Barcelona i, serà a partir d'ell, amb els matisos necessaris, que s'implantaràn les noves UTG.

## 2. Marc normatiu

- Acord 28/2005 del Consell de Govern de 31/01/2005. Document CG 36/1 2005. "Sobre el model organitzatiu de gestió de la UPC"
- Acord 29/2005 del CG de 31/01/2005. Document 45/1 2005 "Proposta d'elaboració i d'implantació el projecte organitzatiu al Campus del Baix Llobregat".
- Acord 203/2007 del CG de 17/12/2007. Document 12/12 2007. "Creació de la Unitat Transversal de Gestió del Campus del Baix Llobregat com a unitat funcional".
- Acord 145/2009 del CG de 23/07/2009. Document 35/7 2009. "Creació de la Unitat Funcional de Gestió i Serveis al "campus" de Vilanova i La Geltrú".
- Acord 146/2009 del CG de 23/07/2009. Document 36/7 2009. "Creació de la Unitat Funcional de Gestió i Serveis de l'Àmbit de l'Arquitectura de Barcelona".
- Acord 2/2011 del CG de 09/02/2011. Document 3/2 2011. "Creació d'una Unitat Funcional de Gestió i Serveis al Campus de Manresa".
- Acord 71/2012 del CG de 02/05/2012. Document 14/5 2012. "Creació de la Unitat Transversal de Gestió de l'Àmbit de l'Arquitectura de Sant Cugat".
- Acord GOV 43/2012, de 29 de maig, pel qual s'aprova la modificació dels Estatuts de la Universitat Politècnica de Catalunya i es disposa la publicació del seu text íntegre.
- Acord 1/2012 del CG de 06.02.2012, document CG 2/2 2012. "Pla de Viabilitat Econòmica de la UPC".
- Acord 16/2013 del Consell Social, de 19 de març de 2013, pel qual s'aprova el projecte de Pressupost 2013 de la UPC.
- Acord 129/2013 del CG de 19/07/2013. Document CG 37/7 2013 "Creació de la Unitat d'Administració i Serveis: "Unitat Transversal de Gestió de l'Àmbit d'Edificació".

- Acord 173/2013 del CG de 08/10/2013. Document CG 24/10 2013 “Creació de la Unitat Transversal de Gestió de l'Àmbit d'Enginyeria Industrial de Barcelona”.
- Document informatiu presentat al CG de 21/07/2014 “Informe sobre les Unitats transversals de gestió –UTG-“
- Acord 191/2014 del CG de 11/12/2014. “Reglament electoral de la UPC”.

### 3. Objectiu del document

El present document té com a objectiu la creació, en base als articles 15, 39 i 41 dels Estatuts de la Universitat Politècnica de Catalunya, de la unitat d'administració i serveis: Unitat Transversal de Gestió de l'Àmbit de Camins (en endavant, UTGAC).

### 4. Abast

Aquest projecte defineix l'àmbit de Camins considerant l'afinitat temàtica i territorial que té com a nucli l'activitat docent, de recerca i transferència de resultats de la recerca i la gestió associades a l'Enginyeria Civil.

Així, en particular, es tenen en compte els paràmetres següents:

#### 4.1 Unitats Acadèmiques

**1 centre docent:**

250 Escola Tècnica Superior d'Enginyeria de Camins, Canals i Ports

**6 seus departamentals:**

706 Enginyeria de la Construcció

708 Enginyeria del Terreny, Cartogràfica i Geofísica

711 Enginyeria Hidràulica, Marítima i Ambiental

722 Infraestructura del Transport i del Territori

727 Matemàtica Aplicada III

737 Resistència de Materials i Estructures a l'Enginyeria

**1 institut de recerca de titularitat mixta**

977 Institut de Dinàmica Fluvial i Enginyeria Hidrològica (FLUMEN)

#### 4.2 Àmbit territorial

*Espais:*

Ocupen els edificis: B0, B1, B2, C1, C2, D1 i D2, del Campus Nord UPC.

En concret:

Superfície construïda total: 19.860 m<sup>2</sup>

Superfície útil total: 16.974 m<sup>2</sup>.

distribuïda en:

aules docents, laboratoris, espais comuns, despatxos del professorat, serveis administratius, sala d'actes, sales de reunions, sales d'estudi, ....

#### 4.3 Activitat Acadèmica

##### 4.3.1 Activitat docent

3 estudis de cicle (a extingir):

Enginyeria de Camins, Canals i Ports  
Enginyeria Geològica  
Enginyeria Tècnica en Obres Públiques

3 estudis de grau:

Grau en Enginyeria Civil  
Grau en Enginyeria de la Construcció  
Grau en Enginyeria Geològica (interuniversitari, amb la UB)

15 estudis de màster universitari:

Erasmus Mundus Master in Coastal and Marine Engineering and Management (CoMEM)  
Erasmus Mundus Master in Hydroinformatics and Water Management (EUROAQUAE)  
Erasmus Mundus Master in Structural Analysis of Monuments and Historical Construction  
Erasmus Mundus Master of Science in Computational Mechanics (coordinat per la UPC)  
Erasmus Mundus Master of Science in Flood Risk Management  
Màster universitari en Cadena de Subministrament (Supply Chain), Transport i Mobilitat  
Màster universitari en Ciència i Tecnologia de la Sostenibilitat  
Màster universitari en Enginyeria Ambiental  
Màster universitari en Enginyeria Civil  
Màster universitari en Enginyeria de Camins, Canals i Ports  
Màster universitari en Enginyeria del Terreny i Enginyeria Sísmica  
Màster universitari en Enginyeria Estructural i de la Construcció  
Màster universitari en Enginyeria Geològica i de Mines  
Màster universitari en Oceanografia i Gestió del Medi Marí  
Màster's degree in Numerical Methods in Engineering

8 programes de doctorat:

Anàlisi Estructural  
Ciències del Mar  
Enginyeria Civil  
Enginyeria de la Construcció  
Enginyeria del Terreny  
Enginyeria i Infraestructures del Transport  
Enginyeria Sísmica i Dinàmica Estructural  
Erasmus Mundus Joint Doctorate in Simulation in Engineering and Entrepreneurship development (SEED)

##### 4.3.2 Activitat de recerca i de transferència de resultats de la recerca

PAR 2012	8.505,27
PATT 2012	6.458.323,36

#### 4.4 Persones

Estudiantat : 2.595                      PDI: 274                      PAS: 144

Estudiantat de graus, màsters, doctorats i titulacions a extingir matriculats a les titulacions impartides a l'àmbit de Camins el curs 2011-1012.

El PDI i PAS correspon al que està ubicat físicament als edificis indicats a l'apartat 4.2

#### 4.5 Pressupost 2012

Capítol 2 descentralitzat:      920.960  
Altres                                      715.864

### 5 Missió de la Unitat Transversal de Gestió

Donar suport de gestió i serveis a l'activitat que porta a terme la comunitat universitària i els equips de govern de les diverses unitats acadèmiques de l'àmbit de Camins, oferint **un catàleg de serveis homogeni, accessible, transparent i adaptat a l'especificitat de l'àmbit**, d'acord al pla estratègic de la UPC i de les unitats implicades, les normatives de gestió universitària i el marc legal aplicable, amb la finalitat de garantir un servei eficaç i eficient a tots els usuaris.

### 6 Consell Director

Es crearà un Consell Director, integrat per :

- el director o directora de l'ETSECCPB, que presidirà el Consell
- el secretari o secretària de l'ETSECCPB, que actuarà de secretari del Consell
- dos representants elegits entre i pels directors o directores dels sis departaments i l'institut
- el/la cap de la UTG

El Consell director tindrà com a funcions definir i fer el seguiment de les línies estratègiques i el catàleg de serveis, així com proposar millores dels serveis.

Aquest apartat es revisarà quan es porti a terme la reestructuració departamental.

### 7 Proposta organitzativa

La proposta que es presenta incorpora l'estructura bàsica del model de referència (CG de 21/07/2014 "Informe sobre les Unitats transversals de gestió –UTG–"), i s'adapta a les característiques específiques de l'entorn de l'Àmbit de Camins.

#### 7.1 Denominació

"Unitat Transversal de Gestió de l'Àmbit de Camins"

#### 7.2 Estructura organitzativa, dotació dels llocs i competències

##### 7.2.1 Estructura organitzativa i dotació dels llocs

L'estructura de la UTG es dota amb els actuals llocs de treball assignats a les unitats acadèmiques indicades a l'apartat 4.1 d'aquest document i ubicats físicament en els edificis de l'àmbit (apartat 4.2





d'aquest document), atès que es tracta d'una reorganització amb els mateixos efectius actuals, amb el menor cost possible i amb la finalitat d'optimitzar recursos i millorar l'eficiència.

La Unitat d'administració i serveis UTGAC està dirigida i coordinada per un/a cap. Aquest lloc té, provisionalment, i fins la definició del perfil de cap d' UTG, el perfil de cap 1a. En aquesta primera configuració aquest lloc es dota amb la modificació del perfil de cap 1b de l'actual lloc de cap dels serveis de gestió i suport de l'Escola Tècnica Superior d'Enginyers de Camins, Canals i Ports.

La Unitat d'administració i serveis UTGAC està configurada en les unitats especialitzades següents:

- Suport institucional i relacions externes
- Suport departaments i institut
- Suport gestió estudis grau i màster
- Suport gestió estudis doctorat
- Suport gestió recerca i TRR
- Recursos i serveis
- Serveis TIC

Cadascuna de les unitats que configuren l'estructura està coordinada per un/a cap que té assignats els processos i projectes relacionats amb el seu àmbit d'actuació.

Els llocs de cap de les unitats especialitzades de la UTGAC es doten de la manera següent :

De la relació d'unitats anteriors, les següents:

- Suport institucional i relacions externes
- Suport gestió estudis grau i màster
- Recursos i serveis
- Serveis TIC

que tenen el seu origen en l'estructura actual dels serveis de gestió i suport de l'ETSECCPB, es mantenen i modifiquen les seves funcions únicament en allò que correspon a l'adaptació a la nova estructura de la UTG, mantenint els caps actuals.

A més de les unitats esmentades al paràgraf anterior, es creen a la UTGAC tres noves unitats especialitzades:

- Suport a departaments i institut
- Suport gestió estudis doctorat
- Suport gestió recerca i TRR

Els caps d'aquestes noves unitats tenen com a perfil el de cap 2, i es doten mitjançant la modificació del perfil de cap 1c dels tres llocs de treball actuals de cap 1c presents a l'àmbit.

La modificació d'aquests llocs s'ha realitzat tenint en compte criteris d'economia (el menor cost possible per a la Universitat), la idoneïtat en atenció a l'expertesa adquirida a les unitats acadèmiques d'origen i, en la mesura del possible, les preferències manifestades pels ocupants d'aquests llocs.

Els caps d'aquestes unitats especialitzades garantiran els serveis necessaris a les unitats acadèmiques, als responsables acadèmics i als usuaris, en relació a les seves competències, tot mantenint la comunicació i coordinació amb la resta d'unitats de la UTGAC, els responsables acadèmics, altres UTG's i els serveis universitaris que pertorqui de la Universitat.

El/la cap de la UTG es reunirà periòdicament amb els caps d'unitat, i aquests amb el PAS assignat a la seva unitat, per tal de transmetre i rebre informació i/o propostes d'actuació, coordinar accions i processos amb l'objectiu d'assolir la millora contínua dels serveis.

La resta de PAS d'administració adscrit actualment a departaments, s'ha assignat a les unitats especialitzades atenent als perfils dels llocs, a les experteses dels ocupants en funció de les tasques desenvolupades en els llocs d'origen i, en la mesura del possible, a les preferències personals.

La dependència funcional del personal tècnic de Taller i Laboratori és del PDI responsable del laboratori on presten serveis. En el cas de que hi hagi cap de Laboratori, la dependència dels Tècnics de Taller i Laboratori és d'aquest cap, i la del cap, del PDI responsable del laboratori on presta serveis (Annex IV).

Durant el període de definició i organització dels Serveis TIC de la UTGAC, el personal TIC que presta els seus serveis a departaments i/o laboratoris específics, mantindrà la dependència funcional actual i dedicarà una part de la seva jornada a donar suport a projectes TIC comuns de l'àmbit de Camins coordinats per la Unitat de Serveis TIC de la UTGAC.

La dependència funcional del personal de suport a la recerca i del PAS finançat específicament és del PDI responsable del projecte que el finança.

L'estructura organitzativa i dotació dels llocs de treball es detalla a l'Annex I.

## 7.2.2 Competències

### **Cap de la Unitat Transversal de Gestió**

- Direcció, organització, seguiment i control de la gestió i els serveis
- Assignació de funcions i competències al PAS
- Direcció del PAS adscrit a la UTG
- Coordinació de les unitats especialitzades de la UTG
- Coordinació amb la gerència, serveis generals, altres unitats d'administració i serveis de la UPC i entitats externes
- Retre comptes a les unitats acadèmiques de la UTG

### ***Suport departaments i institut***

- Informació i assessorament
- Suport administratiu
- Suport direcció departaments i Institut
- Suport òrgans govern
- Elaboració pressupost
- Suport planificació estratègica
- Contractació i concursos PDI
- Logística i gestió d'espais vinculats a unitats

### ***Suport institucional i relacions externes***

- Suport direcció Escola
- Suport òrgans de govern de l'Escola
- Planificació estratègica i avaluació institucional

- Comunicació institucional i projecció exterior
- Relacions externes i aliances estratègiques
- Promoció institucional i dels estudis
- Orientació, acollida, inserció laboral i fidelització d'estudiants
- Actes acadèmics i institucionals
- Internacionalització i Mobilitat
- Convenis amb altres universitats
- Pràctiques amb empreses
- Convocatòries externes d'ajuts

### ***Suport gestió estudis grau i màster***

- Elaboració i seguiment plans d'estudis
- Planificació acadèmica
- Organització docència
- Accés
- Matricula
- Avaluació estudiants
- Beques i ajuts
- Mobilitat d'estudiants
- Treball Final d'Estudis
- Títols
- Pla d'acció tutorial
- Tràmits acadèmics
- Informació i atenció a l'estudiantat
- Seguiment i millora docència

### ***Suport gestió estudis doctorat***

- Suport al coordinador i a la comissió acadèmica dels programes de doctorat
- Elaboració de propostes de programes
- Admissions d'estudiants
- Matrícula
- Proposta de tesi (pla de recerca)
- Tesi doctoral
- Títols
- Informació i atenció a l'estudiantat
- Menció d'Excel·lència (i altres convocatòries)
- Doctorat Industrial
- Beques i ajuts

### ***Suport a la Gestió de la Recerca i TRR***

- Informació i atenció al PDI
- Assessorament sobre convocatòries i establiment de convenis
- Suport als grups de recerca i CER's
- Suport elaboració propostes presentació projectes i convenis

- Suport execució despeses projectes, convenis i serveis (viatges, adquisicions, , etc.)
- Contractació de personal
- Comptabilització i control despeses en SAP
- Seguiment dels estats de comptes dels projectes, convenis i serveis
- Suport en les justificacions i tancaments de projectes i convenis
- Suport en les auditories de projectes

### **Gestió de recursos i serveis**

- Elaboració pressupost escola
- Execució i control pressupost escola, departaments i institut
- Elaboració informes estat de comptes pressupost escola, departaments i institut
- Gestió de tresoreria
- Gestió de l'inventari
- Adquisicions i viatges
- Informació personal i documental
- Administració PDI, PAS i becaris
- Control presència PAS
- Pla formació PAS
- Convocatòries internes d'ajuts
- Serveis de consergeria
- Serveis externs/concessionaris
- Accessos
- Documentació i arxiu

### **Serveis TIC**

- Estratègia i planificació TIC
- Infraestructures TIC
- Entorn de treball i perifèrics associats
- Atenció a l'usuari
- Serveis TIC suport a docència i aprenentatge
- Serveis TIC suport a la recerca
- Serveis TIC suport gestió universitària
- Serveis multimèdia i audiovisuals

En relació als laboratoris de l'àmbit, es consideren les competències següents:

- Assessorament adquisicions material laboratori
- Instal·lació, configuració i manteniment material de laboratori
- Serveis tècnics de suport a la docència (preparació de materials i suport en la realització de les pràctiques).
- Serveis tècnics de suport a la recerca i transferència resultats recerca (assaigs, anàlisis, mesures, realització de prototips, etc.)
- Informes tècnics sobre noves tecnologies, productes i/o equips.
- Atenció als usuaris de laboratori

- Aplicació normativa tractament i gestió residus
- Aplicació normativa PRL

## 8. Formació del PAS

El Servei de Desenvolupament Professional, dissenyarà i desenvoluparà un pla de formació del PAS per tal de facilitar la gestió del canvi i la integració de les persones a les noves unitats de la UTGC.

La cap de la UTGAC i els caps de les unitats especialitzades facilitaran l'adquisició dels coneixements i la formació necessària al PAS de cada unitat per al desenvolupament de les funcions assignades, mitjançant la transmissió interna de coneixements entre el PAS de la pròpia unitat i/ o desenvolupant programes específics de formació en aspectes concrets amb el Servei de Desenvolupament Professional i/o d'altres Serveis de l'UPC.

## 9. Adscripció, representació i participació del PAS

Els llocs de treball del PAS que actualment estan adscrits a les unitats acadèmiques de l'àmbit de Camins finançats i/o cofinançats amb capítol 1, passen a estar adscrits a la UTGAC i les persones que els ocupen passen a dependre orgànicament del/de la cap d'aquesta unitat (Annex III).

El PAS adscrit a la nova unitat, participarà en els òrgans de govern i d'altres òrgans col·legiats de la manera prevista a les normatives vigents de la UPC i en els reglaments de les unitats acadèmiques consignades en el punt 4.1 d'aquest document.

Transitòriament, mentre no es modifiquin els reglaments d'aquestes unitats, i a efectes de participació del PAS en els processos electorals de les esmentades unitats acadèmiques, les referències que apareixen al reglament de l'Escola Tècnica Superior d'Enginyeria de Camins, Canals i Ports de Barcelona en relació al "cap dels Serveis de Gestió i Suport", es consideraran substituïdes per "cap de la UTGAC", les referències com a "cap d'administració o persona que n'exerceixi les funcions" o "responsable de la gestió dels serveis administratius i econòmics del departament" que apareixen als reglaments dels departaments indicats al punt 4.1 d'aquest document, es consideraran substituïdes per "cap de la UTGAC, o persona que designi", i les referències que apareixen als reglaments com a "el personal d'administració i serveis que hi està adscrit" es consideraran substituïdes per "el personal d'administració i serveis que hi està adscrit i el personal d'administració i serveis adscrit a la UTGAC".

En relació als censos per als processos electorals de la Universitat, s'estarà a allò previst en l'article 9.5 del Reglament Electoral de la UPC aprovat per l'acord 10/2014 del Claustre Universitari: "El personal d'administració i serveis adscrit a unitats transversals de gestió forma part del cens del sector PAS en les eleccions a degà o degana o director o directora i a la Junta del centre docent o els centres docents als quals la unitat presta els seus serveis. La participació del PAS adscrit a la UTG en la resta d'eleccions es regula en els reglaments d'organització i funcionament de les unitats acadèmiques a les quals hi presta serveis. Els reglaments d'organització i funcionament de les unitats, si escau, podran establir condicions de distribució de les places de representants electes dels seus òrgans de govern referents al PAS adscrit a la pròpia unitat i al PAS adscrit a la UTG que li presta serveis".

## 10. Adequació d'espais i ubicació del PAS

La creació de les noves unitats especialitzades requerirà l'adequació d'alguns espais per tal d'oferir un servei de qualitat als usuaris. Tot i això, aquestes actuacions es realitzaran atenent al principi de menor cost possible.

El PAS de Taller i Laboratori i el PAS de Recepció mantindran la seva ubicació actual.

El PAS TIC, durant el període de definició i organització dels Serveis TIC de la UTGAC, mantindrà la seva ubicació física actual.

El PAS d'Administració s'ubicarà en els espais assignats a les unitats especialitzades, que inicialment estaran ubicats en els edificis B-2 i C-2.

## 11. Catàleg de prestacions

Per tal de fer visible el suport que ofereix la UTGAC s'ha dissenyat, un catàleg de prestacions per a tots els seus usuaris, on s'indica l'àmbit de servei corresponent i els usuaris a qui van dirigides les prestacions (Annex II).

## 12. Costos de personal

L'estructuració organitzativa en UTG a l'Àmbit de Camins comporta la modificació dels perfils de cap i les diferències de cost estructural de la plantilla de PAS següents:

Núm.	Perfil lloc de treball	Situació actual	Situació futura	Diferència cost estructural anual
<b>Modificacions Perfils llocs de treball</b>				
1	Cap 1b N1 a Cap 1a N1 (*)	50.496,86	55.755,22	5.258,36
1	Cap 1c N2 a Cap 2 N2	36.035,52	40.856,44	4.820,92
2	Cap 1c N2 a Cap 2 N3	36.035,52	36.035,52	0
<b>TOTAL</b>				<b>10.079,28</b>

(\*) S'assigna retribució per assimilació al perfil de Cap 1a N1.

## 13. Període de transició

La implantació de la UTGAC es farà efectiva en el termini de sis mesos, des de la data de creació per part dels òrgans de govern.

Durant els propers mesos la cap de la UTGAC i els caps de les unitats especialitzades, amb la participació del PAS implicat i el suport del Servei de Desenvolupament Organitzatiu, treballaran tots els aspectes necessaris per poder iniciar l'activitat segons la nova organització en el termini previst (adequació d'espais, accessos del PAS als sistemes d'informació necessaris, protocols per al trasllat de competències entre unitats, etc.).

Igualment, durant aquest període es dissenyaran les guies de serveis per als usuaris i se'n farà la difusió.



#### **14. Seguiment i millora**

En el termini d'un any des de la implantació de la UTG, es realitzarà una anàlisi de les percepcions d'una mostra d' usuaris i personal del funcionament de la UTG, amb l'objectiu de detectar mancances i, si s'escau, proposar actuacions per millorar l'eficiència.

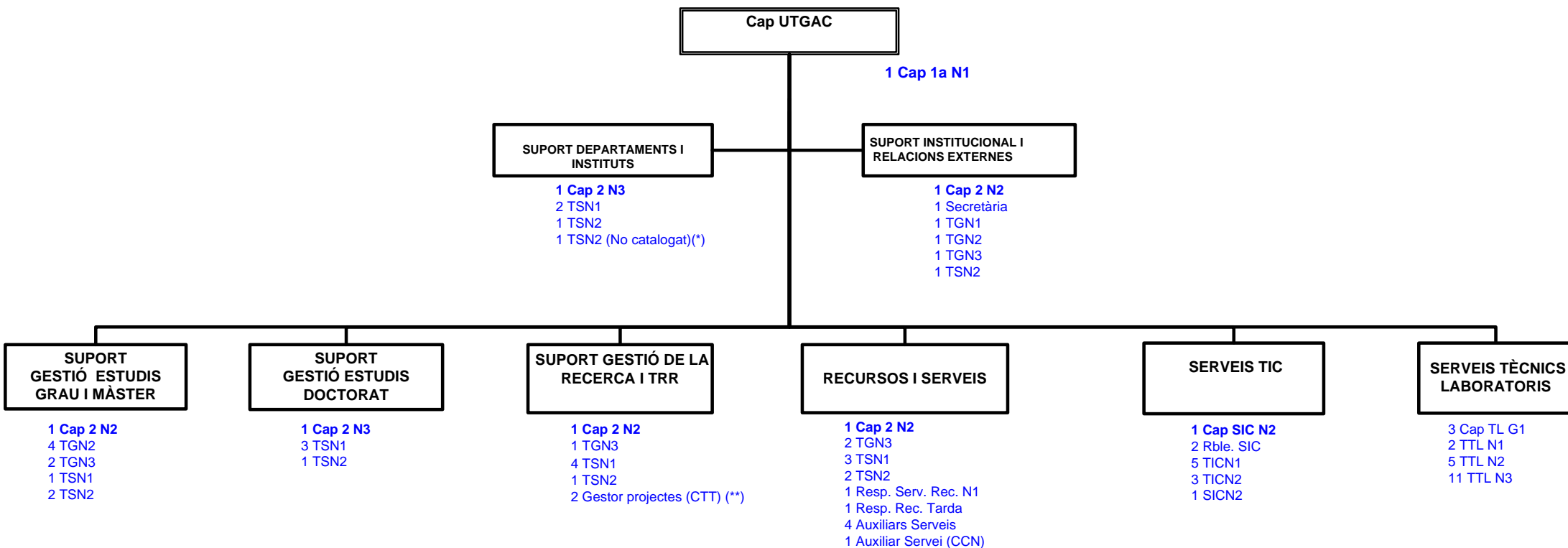


## Annex I – Estructura Organitzativa





**UNIVERSITAT POLITÈCNICA  
DE CATALUNYA  
BARCELONATECH**



Nombre total llocs de treball: 80

Nota: Hi ha 10 llocs de treball de finançament específic i/o sense dotació pressupostària, que estan considerats a l'Annex 3 "Modificació de la RLT" i que no s'han incorporat en aquest organigrama.

(\*) Lloc No catalogat

(\*\*) Llocs que presten serveis a la UTGAC però estan adscrits a una altra unitat



UNIVERSITAT POLITÈCNICA  
DE CATALUNYA  
BARCELONATECH



## **Annex II – Catàleg de Prestacions**



**UNIVERSITAT POLITÈCNICA  
DE CATALUNYA  
BARCELONATECH**



ÀMBIT DE SERVEIS	PROCESSOS
------------------	-----------

PRESTACIONS
-------------

Planificació i gestió estudis grau i màster

Planificació acadèmica dels estudis de cicle, grau i màster

Organització acadèmica estudis de cicles, graus i màsters i titulacions conjuntes

Núm.

1	Oferta estudis
2	Oferta de places
3	Encàrrec Acadèmic (alta/baixa assignatures, assignació codis, definició grups, assignació PDI responsable, assignació PDI tribunals, assignació tutors)
4	Definició plans d'estudi
5	Guies docents assignatures
6	Normatives acadèmiques específiques (Calendaris tràmits acadèmics)
7	Programació de matrícules
8	Programació mobilitat estudiants in i out
9	Calendaris acadèmics
10	Programació d'horaris
11	Programació avaluació continuada, curricular, extraordinàries
12	Anàlisi i definició d'indicadors acadèmics
13	Programació de tribunals Treball Final d'Estudis
14	Procediment i condicions d'accés i admisió
15	Assignació de recursos per a l'activitat docent (Aules)
16	Programació implementació de noves titulacions i extinció de plans d'estudis
17	Aprovació de la planificació acadèmica pels òrgans de govern corresponents (Comissió Acadèmica de l'Escola i dels màsters, Equip directiu, Responsables de màsters, Comissió de Govern d'Enginyeria Geològica, Comissions docents de l'Escola, Comissió docent d'Enginyeria Geològica)
18	Preinscripció i accés
19	Matrícula
20	Beques i Ajuts
21	Seguiment altes i baixes PDI assignatures (Responsables i col·laboradors)
22	Gestió d'aules docència i avaluació
23	Gestió de l'expedient
24	Gestió de la mobilitat dels estudiants OUT/IN
25	Organització Tribunals TFC, TFG i TFM
26	Avaluació d'assignatures i Treballs finals d'Estudis
27	Avaluació homologació d'estudis de cicles

Equip Direcció Escola	Direcció Departament	PDI	Estudiantat	PAS	Externs	Rble. Màster	Rble. Doctorat
-----------------------	----------------------	-----	-------------	-----	---------	--------------	----------------

x							
x							
x	x	x				x	
x						x	
x						x	
x						x	
x						x	
x						x	
x		x				x	
		x					
x	x					x	
x							
x							
x	x						
x	x					x	
x	x						

x			x				x
x			x				
			x				
x	x	x					
x		x	x			x	
			x				
x			x				
x	x	x					
x		x				x	
x		x					



ÀMBIT DE SERVEIS	PROCESSOS
------------------	-----------

PRESTACIONS
-------------

Planificació i gestió estudis grau i màster (cont.)	Seguiment de la docència cicles, graus i màsters i titulacions conjuntes	28	Seguiment d'indicadors d'activitat acadèmica i de docència
		29	Gestió i seguiment d'incidències
		30	Anàlisi de l'activitat docent
		31	Organització enquestes estudiantat
		32	Seguiment Pla d'acció tutorial
		33	Gestió de títols
		34	Promocions titulats
	Verificació, seguiment dels plans d'estudi de grau i màster i titulacions	35	Elaboració de memòries
		36	Elaboració d'informes de seguiment.
	Actualització dades sistemes d'informació	37	Prisma
38		E-secretaria	
39		Portal Camins (Camins OpenCourseware)	
40		Aplicatiu preinscripció - admissions	
Informació a l'usuari i gestió de tràmits	41	Informació i assessorament a l'usuari (E-secretaria, presencial, telemàtica i telefònica)	
	42	Seguiment i actualització informació web de l'àmbit acadèmic	
	43	Anàlisi, proposta i resolució de reconeixements i convalidacions	
	44	Adaptacions i transferències de crèdits	
	45	Anàlisi, proposta i resolució de reconeixements crèdits lliure elecció i crèdits activitats universitàries dels graus	
	46	Modificacions de matrícula	
	47	Canvis de grups	
	48	Convocatòria extraordinària de finalització estudis (Estudis de cicle)	
	49	Anàlisi, proposta i resolució de continuïtat d'estudis	
	50	Canvis de modalitat de dedicació als estudis	
	51	Simultaneïtat d'estudis	
		Trasllat d'expedients a altres centres	
	52	Renúncies de matrícula de 1r curs i d'altres cursos	
	53	Reserves de plaça	
	54	Homologació de títols estrangers	
	55	Legalització documentació acadèmica amb afectes a l'estranger	
	56	Sol·licitud extraordinària de matrícula i/o defensa de TFC/TFG/TFM	
	57	Verificació de documentació	
	58	Certificacions, faig constar, etc	
59	Sol·licitud de títols i Suplement Europeu al Títol		
Nous estudis i projectes	60	Propostes de nous projectes en l'àmbit de la gestió i dels serveis.	

Núm.

Equip Direcció Escola	Direcció Departament	PDI	Estudiantat	PAS	Externs	Rble. Màster	Rble. Doctorat
-----------------------	----------------------	-----	-------------	-----	---------	--------------	----------------

x	x						
x	x						
x	x						
x	x						
			x				
x						x	

x	x					x	
x	x					x	

x	x						
x	x						
x	x						
x	x						

			x		x		
			x		x	x	
x			x			x	
x			x				
x			x				
x			x				
x			x			x	
			x				
			x				
x			x			x	
			x				
x			x			x	
			x				
			x				
			x				



ÀMBIT DE SERVEIS	PROCESSOS
------------------	-----------

PRESTACIONS
-------------

Planificació i gestió estudis de doctorat	Planificació acadèmica dels estudis de doctorat	
	Organització acadèmica estudis de doctorat	
	Convocatòria, verificació i seguiment de programes de doctorat	
	Actualització sistemes d'informació	
	Informació a l'usuari i gestió de tràmits	
	Nous estudis i projectes	
	Suport institucional i relacions externes	Planificació estratègica
		Avaluació institucional

Núm.	PRESTACIONS
61	Encàrrec Acadèmic (previsió i reconeixement de punts de l'activitat acadèmica)
62	Normatives acadèmiques específiques
63	Programació de matrícules
64	Programació avaluació tutoria i plans de recerca
65	Procediment accés i admissió
66	Matrícula
67	Beques i Ajuts
68	Ajuts per a la mobilitat del PDI/estudiants en el marc d'un programa de doctorat
69	Doctorats industrials
70	Gestió de l'expedient
71	Gestió de la mobilitat dels estudiants OUT/IN
72	Gestió de tesis doctorals
73	Gestió de títols
74	Gestió i seguiment d'incidències
75	Anàlisi, definició i seguiment d'indicadors acadèmics
76	Menció d'excel·lència
77	Verificació, seguiment i avaluació
78	Elaboració d'informes de seguiment
79	Prisma
80	E-secretaria
81	Aplicatiu per a la sol·licitud de títols (SGA)
82	Aplicatiu admissions
83	Informació i assessorament a l'usuari (E-secretaria, presencial, telemàtica i telefònica)
84	Seguiment i actualització informació web
85	Legalització documentació acadèmica amb afectes a l'estranger
86	Verificació de documentació
87	Certificacions, faig constar, etc
88	Propostes de nous projectes en l'àmbit de la gestió i dels serveis
89	Elaboració i seguiment del Pla estratègic del Centre
90	Planificació estratègica UPC activitat ordinària Eix A: proposta indicadors, coordinació d'aportació de dades, seguiment, al·legacions
91	Planificació estratègica UPC: projectes estratègics (elaboració, memòries de seguiment i finals)
92	Seguiment indicadors contracte programa UPC / Generalitat
93	Avaluació institucional del Centre
94	Avaluacions específiques a petició de la UPC
95	Verificació i seguiment acreditació de les titulacions (SAT).

Equip Direcció Escola	Direcció Departament	PDI	Estudiantat	PAS	Externs	Rble. Màster	Rble. Doctorat
x	x	x					x
x	x						x
x	x						x
x	x						x
			x				x
			x				x
			x				x
x	x		x	x			x
x	x	x	x		x		x
			x				
x			x				
x	x	x	x				x
x	x	x	x				x
x	x						x
x	x	x					x
x	x						x
x	x						
x	x						
x	x						
		x	x		x		x
x	x	x	x		x		x
			x				x
			x				x
x	x						x
x							
x							
x							
x	x						





ÀMBIT DE SERVEIS	PROCESSOS
------------------	-----------

PRESTACIONS
-------------

Suport institucional i relacions externes (cont.)	Comunicació institucional i projecció exterior	96	Pla de comunicació institucional i projecció exterior : elaboració de plans específics de comunicació i/o màrqueting.
		97	Publicacions: dossier de l'Escola, programa camins per a l'empresa, díptics titulacions, etc.
		98	Material adhoc de promoció i presentacions en públic
		99	Reconeixement XXV anys i mencions especials
		100	Premis millors expedients
		101	Imatge corporativa
		102	Web Escola: gestió pàgina principal (notícies, agenda)
		103	Pantalles: canal camins
		104	Xarxes socials: twitter de l'Escola
		105	Entrevistes i gravacions
		106	Comunicació institucional
		107	Definició de continguts, estructura i manteniment de les pàgines web vinculades als processos de l'àrea
		Relacions externes i aliances estratègiques	108
109	Programes de mobilitat internacional		
110	Gestió de l'ajut per a la gestió de la mobilitat (Oms Gestió )		
111	Gestió de programes de mobilitat del PDI, LLP- Erasmus STA, etc.		
112	Gestió ajuts mobilitat PDI visitants màsters oficials i doctorats amb menció excel·lència		
113	Acords de màsters internacionals		
114	Gestió de les visites internacionals		
115	Projectes conjunts de programes Europeus (LLP, Erasmus Mundus, Tempus, Atlantis, Euroregion Pyrénées- Méditerranée, Franco-Allemande, etc.		
116	Xarxes internacionals (EUCEET, CLUSTER, Smile Magalhaes, CINDA)		
117	Càtedres i aules d'empresa		
Orientació i acollida a l'estudiantat	118	Sessions d'orientació estudiantat de nou accés (graus, màsters)	
	119	Enquesta estudiantat nou accés	
	120	Sessions de presentació de beques i ajuts	
	121	Sessió d'assoliment de competències genèriques estudiantat nou accés de grau	
	122	Sessions d'informació dels programes de mobilitat internacional MOU-TE	
	123	Orientation Week	
	124	Welcoming Day for Foreign Students	
Captació i promoció dels estudis del Centre	125	Pla de promoció dels estudis de grau	
	126	Promoció dels estudis de postgrau	
	127	Activitats de promoció (JPO, Saló, tallers i conferències, tutorització treballs recerca, presentacions, proves cançur, trameses, etc.)	
	128	Accions de posicionament de l'Escola (rànkings, etc.)	
	129	Promoció internacional del Centre	
Inserció laboral	130	Borses de pràctiques i de treball	
	131	Jornada EG, Best competition	

Núm.

Equip Direcció Escola	Direcció Departament	PDI	Estudiantat	PAS	Externs	Rble. Màster	Rble. Doctorat
x	x						
x							
x							
		x		x			
x			x				
x							
x							
x							
x							
x							
x							
x	x						
x	x						
x	x	x			x		
x	x	x			x	x	x
x	x					x	
x	x	x				x	x
x	x	x				x	x
x							
x							
x	x		x			x	
x	x		x			x	
			x				
x	x						
x	x						
x	x	x	x		x		
x	x					x	
x	x						
x			x		x		
x			x		x		



ÀMBIT DE SERVEIS	PROCESSOS	PRESTACIONS	Equip Direcció Escola	Direcció Departament	PDI	Estudiantat	PAS	Externs	Rble. Màster	Rble. Doctorat
Suport institucional i relacions externes (cont.)	Convenis institucionals amb empreses, administracions i altres universitats	Núm. 132 Cooperació educativa universitat-empresa (convenis de pràctiques de l'estudiantat, assignació ofertes, reconeixement crèdits, informes seguiment, avaluació, etc.) (empreses i administracions públiques)	x			x		x	x	
		133 Convenis Erasmus + - traineeship (gestió estudiantat out)	x			x				
		134 Convenis específics de premis amb empreses	x			x				
		135 Convenis amb col·legis professionals i memòria anual	x					x		
		136 Acords per a l'obtenció de doble o triple diploma amb universitats estrangeres	x							
		137 Acords bilaterals Erasmus o d'intercanvi amb universitats estrangeres	x							
		138 Inauguració del curs	x							
	Actes Acadèmics, institucionals i de promoció	139 Acte de graduació dels estudiants de l'Escola	x							
		140 Jornades tècniques	x							
		141 Actes d'homenatge i reconeixements	x	x						
		142 Conferències, debats, taules rodones	x							
		143 Activitats de divulgació científica	x							
		144 Lliurament de Premis amb empreses: premis a estudiants; premis a càtedres i aules d'empresa	x							
		145 Nomenament Doctor Honoris Causa	x	x						
		146 Premis de l'Escola a estudiants	x							
		147 Altres actes específics	x							
Funcionament dels òrgans de govern i de direcció		148 Funcionament dels òrgans de govern i comissions consultives de l'Escola i conjuntes Escola i altres institucions	x							
	149 Suport a l'equip directiu	x								
	150 Suport als òrgans de govern (calendaris, convocatòries, actes, presentacions, llistes de distribució, ...)	x								
	151 Patronat de l'Escola	x								
	152 Processos electorals (Escola, UPC)	x								
	153 Suport a l'elaboració del Reglament del Centre	x								
	154 Punts DIC, mèrits gestió	x								
	155 Nomenaments i resolucions	x								
	156 Intranet dels òrgans de govern i comissions	x								
	157 Elaboració d'altres normatives (pràctiques, etc.)	x								
	158 Base de dades institucional	x								
	159 Base de dades dels òrgans de govern	x								
	160 Gestió de la sala de reunions de la direcció	x								
Mecenatge i captació de recursos	161 Convocatòries d'ajuts externs UPC: ICE UPC, ajut viatges docents, altres)	x	x	x						
	162 Convocatòries d'ajuts externs altres institucions: (Ministeri d'Indústria, Energia i Turisme, MEC, GENCAT, AGAUR, FECYT, etc.)	x	x	x						
Nous estudis o projectes	163 Propostes de nous projectes en l'àmbit de la gestió i dels serveis.	x	x							



ÀMBIT DE SERVEIS	PROCESSOS	PRESTACIONS	Equip Direcció Escola	Direcció Departament	PDI	Estudiantat	PAS	Externs	Rble. Màster	Rble. Doctorat	
Gestió de recursos i serveis	Planificació econòmica	164 Anàlisi de necessitats i viabilitat de projectes de l'Escola	x								
		165 Elaboració del pressupost anual i plans plurianuals d'inversió de l'Escola	x								
		166 Seguiment i avaluació del pressupost: Elaboració d'informes econòmics	x	x							
	Execució del pressupost	167 Obertura i tancament del pressupost	x	x							
		168 Normativa tancament de l'exercici	x	x							
		169 Facturació a Tercers	x	x							
		170 Gestió d'ingressos i cobraments	x	x							
		171 Explotació de pressupost a SAP/R3	x	x							
		172 Gestió de l'inventari	x	x							
		173 Elaboració de presentacions i informes per als òrgans de govern	x								
		174 Seguiment i control de la morositat	x	x							
	Gestió de tresoreria	175 Pagaments: en efectiu, xec, transferència, VISA director, targeta	x	x							
		176 Gestió de llibres de banc i caixa	x	x							
		177 Conciliació bancària i arqueig de caixa	x	x							
		178 Explotació de dades a SAP/R3									
	Adquisicions de bens i serveis	179 Prospectiva de mercat	x		x						
		180 Gestió de compres	x		x						
		181 Elaboració d'enquestes de satisfacció dels serveis	x								
		182 Informes comparatius	x	x	x						
		183 Expedients de contractació administrativa	x	x	x						
	Gestió econòmica de pressupostos específics	184 Viatges docents i d'estudis, Convocatòries escola, actes institucionals, etc.	x		x	x					
		185 Justificació econòmica d'ajuts i projectes (gestió Servei d'Economia)			x				x		
	Adequació d'espais	186 Logística i seguiment de les obres	x	x							
		187 Manteniment no preventiu d'infraestructures	x	x	x	x	x				
		188 Seguiment parts de manteniment zones comuns			x	x	x	x			
	Informació personal i documental	189 Gestió Web escola part serveis i recursos: definició/actualització de continguts...	x		x	x			x		
		190 Elaboració de guies de serveis i dossiers d'acollida			x	x	x				
		191 Elaboració Memòria	x								
		192 Gestió de llistes de distribució	x	x	x						
		193 Taulers d'anuncis	x		x	x			x		
194 Gestió documental: Organització de l'arxiu físic de l'Escola		x									
195 Enquadernació i destrucció de documents		x	x	x							
196 Atenció personalitzada i telefònica sobre informació general de l'Escola i Departaments		x	x	x	x	x	x	x	x	x	



ÀMBIT DE SERVEIS	PROCESSOS	PRESTACIONS									
			Equip Direcció Escola	Direcció Departament	PDI	Estudiantat	PAS	Externs	Rble. Màster	Rble. Doctorat	
Gestió de recursos i serveis (cont.)	Administració PDI i PAS i estudiants	Núm. 197	Enquestes estudiants (elaboració d'informes)								
		198	Avaluació PDI: quinquennis, canvis retribució, activitat docent, renovacions, estabilitzacions, promocions, canvis d'adscripció, etc								
		199	Contractació PDI i PSR Escola								
		200	Convocatòria ajuts interns Escola: innovació docent, viatges docents								
		201	Bases de dades de PDI i PAS								
		202	Elaboració de certificats, fulls de demanda, etiquetes, gestió cursos de formació								
		203	Gestió de serveis mínims, permisos, vacances, hores extres, altes i baixes del PAS								
		204	Acollida personal de nou ingrés, manteniment d'organigrames, informes de places								
		205	Gestió TEMPUS								
		206	Elaboració i gestió de la proposta del Pla de formació del PAS								
		207	Elaboració d'informes i tractament de dades per assegurar la qualitat								
		208	Gestió beques d'aprenentatge								
		209	Registre de documents (a excepció de sol·licituds acadèmiques), còpies, distribució...								
		210	Gestió de la bústia de suggeriments de la unitat								
		211	Distribució correspondència interna i externa, franqueig, recollida i lliurament (a la oficina de correus), seguiment i control de la despesa corresponent...								
		212	Gestió d'espais: Sales d'actes, conferències, taquilles vestuari i estudiants, sala polivalent								
		213	Reserva d'aparells audiovisuals (televisor, vídeo), lliurament de paper d'examen i lectura òptica, guix, etc. recollida i col·locació de carros de portàtils, apertura i tancament d'aules.								
		214	Logística dels equipaments i les instal·lacions per a la realització d'actes: trasllat petit mobiliari, gestió de claus i espais, urnes....								
		215	Gestió Documental (arxiu físic i electrònic)								
216	Gestió de Recursos: línies telefòniques i bústies de correu (paper)										
217	Control d'accessos als edificis i aularis.										
218	Coordinació Pla Optimització Energètica edificis										
219	Inventari i control del magatzem Escola										
220	Elaboració d'enquestes de satisfacció dels serveis										
221	Supervisió de serveis subcontractats: Bar, Reprografia, neteja i vigilància.										
222	Gestió dels carnets UPC.										
Nous estudis o projectes		223	Propostes de nous projectes en l'àmbit de la gestió i dels serveis.								



ÀMBIT DE SERVEIS	PROCESSOS
------------------	-----------

PRESTACIONS
-------------

Serveis TIC	Serveis TIC a la docència i a l'aprenentatge	Serveis TIC a la recerca	Serveis TIC per a la gestió universitària	Serveis Multimèdia i Audiovisuals
-------------	--	--------------------------	---	-----------------------------------

Núm.	PRESTACIONS
224	Administrar, configurar i donar suport a aules docents
225	Administrar, configurar i donar suport a aules informàtiques
226	Administrar, configurar i donar suport a laboratoris TIC especialitzats
227	Administrar, configurar i donar suport a laboratoris tecnològics
228	Administrar, configurar i donar suport a laboratoris virtuals
229	Administrar, configurar i donar suport en entorns d'eLearning i campus virtual
230	Administrar, configurar i donar suport a programari de docència
231	Desenvolupar, mantenir, integrar, evolucionar i donar suport a aplicatius, sistemes d'informació i eines per docència
232	Donar suport TIC als treballs final d'estudi
233	Impartir seminaris d'ús de recursos, eines i serveis TIC
234	Participar en projectes d'innovació docent tant en definició, tecnologia, metodologia com en la participació tècnica
235	Elaboració de material multimèdia de caràcter docent i suport a la publicació de continguts
236	Assessorar en l'àmbit TIC de la recerca
237	Administrar, configurar i donar suport a equipament científic i de càlcul intensiu
238	Administrar, configurar i donar suport a laboratoris específics de recerca
239	Administrar, configurar i donar suport a programari científic de recerca
240	Assessorar i donar suport en llenguatges i metodologies de programació
241	Desenvolupar, mantenir, evolucionar i donar suport a sistemes d'informació
242	Participar en projectes de recerca tant en definició, tecnologia, metodologia com en la participació tècnica
243	Disseny i creació de continguts multimèdia per recerca i suport a la publicació de continguts
244	Desenvolupar, mantenir, integrar i donar suport als Sistemes d'Informació per Gestió: Portals i intranets, Gestor de torns, Directori, ...
245	Desenvolupar, mantenir, integrar i donar suport a sistemes de Comunicació i Difusió: Web, pantalles informatives, llistes de distribució, adreces genèriques i institucionals...
246	Suport TIC als processos de gestió universitària: matrícula, avaluació docent, entrega digital dels treballs, signatura digital, ...
247	Disseny, producció i digitalització de continguts audiovisuals i multimèdia
248	Manteniment de l'arxiu digital audiovisual i multimèdia
249	Fer interlocució tècnica amb els proveïdors dels aplicatius, sistemes d'informació, serveis corporatius i sistemes externs
250	Processar informació per a la presa de decisions
251	Assessorar en l'aplicació de normatives TIC (en l'àmbit de les dades i sistemes d'informació)
252	Configurar, gestionar i donar suport a espais multimèdia (sales de presentacions i difusió, plató de gravació...)
253	Proveir serveis de realització audiovisual i videoconferència i retransmissió d'actes
254	Suport a la realització d'actes acadèmics, institucionals i de promoció

Equip Direcció Escola	Direcció Departament	PDI	Estudiantat	PAS	Externs	Rble. Màster	Rble. Doctorat
		x	x			x	x
		x	x			x	x
		x	x			x	x
		x	x			x	x
		x	x			x	x
		x	x			x	x
		x	x			x	x
x	x	x	x				
x	x	x					
		x				x	x
x	x	x					
		x				x	x
x	x	x				x	x
		x	x			x	x
		x	x			x	x
x	x	x	x	x		x	x
x	x	x	x	x		x	x
x	x	x	x	x		x	x
x	x						
x	x						
x	x						
x	x	x	x	x	x	x	x
x	x	x		x	x	x	x
x	x	x		x		x	x



ÀMBIT DE SERVEIS	PROCESSOS	PRESTACIONS								
			Equip Direcció Escola	Direcció Departament	PDI	Estudiantat	PAS	Externs	Rble. Màster	Rble. Doctorat
Serveis TIC (cont.)	Serveis a l'usuari	Núm. 255	Atenció i acollida a l'usuari (suport multicanal a incidències, peticions i consultes, realització de guies de serveis, informacions, sessions formatives, detectar noves necessitats, etc)							
		256	Configurar, gestionar i mantenir l'entorn de treball (programari i maquinari, gestió d'usuaris i permisos, impressores i perifèrics, connexió a la xarxa, etc)							
		257	Configurar, gestionar i mantenir equips de préstec i reserves de material TIC							
		258	Administrar i configurar repositoris de fitxers (personals i col·laboratoris) i impressió en xarxa							
		259	Difondre i assessorar en el compliment de les normatives TIC							
	Estratègia i planificació	260	Elaborar la planificació estratègica TIC i la definició d'objectius							
		261	Promoure les polítiques de la direcció TIC UPC a l'àmbit							
		262	Participar en la definició de nous projectes, productes, serveis i solucions TIC							
		263	Gestionar la transversalitat en projectes, inversions i serveis TIC que afecten a diverses unitats							
		264	Donar suport per establir convenis i acords de servei dins l'àmbit TIC amb altres unitats, empreses i entitats							
		265	Programar les inversions i recursos TIC							
		266	Promoure la captació de recursos dins l'àmbit TIC							
		267	Fomentar la innovació tecnològica (vigilància tecnològica, assessorar en nous productes i serveis TIC...)							
	268	Gestionar el catàleg de productes i serveis TIC								
	Infraestructures	269	Administrar, configurar i mantenir infraestructures de servidors físics i virtuals, sistemes, bases de dades, aplicacions i altres infraestructures pròpies del CPD							
		270	Administrar, configurar i mantenir la xarxa de comunicacions de veu i dades							
		271	Gestionar la seguretat TIC dels sistemes i les dades							
		272	Assessorar i gestionar compres i contractació TIC							
		273	Hostings i housings de servidors i serveis							
		274	Donar suport TIC en projectes d'obra nova o remodelació (integració de les TIC als espais)							
		275	Assessorar en l'aplicació de normatives TIC (en l'àmbit de les infraestructures)							



ÀMBIT DE SERVEIS	PROCESSOS	PRESTACIONS	Equip Direcció Escola	Direcció Departament	PDI	Estudiantat	PAS	Externs	Rble. Màster	Rble. Doctorat	
Suport direcció departaments i Institut	Suport Direcció Departaments i Institut	Núm. 276	276	Support direcció (planificació estratègica, informes, agenda, correu-e, reunions...)	x						
		277	277	Support òrgans de govern (actes, convocatòries, processos electorals...)	x						
		278	278	Elaboració, aprovació, obertura, seguiment i tancament Pressupost departamental.	x						
		279	279	Gestió PDI. Contractació, concursos, vinculacions, acollida personal, ...	x	x					
		280	280	Gestió de continguts a les webs departamentals	x						
		281	281	Gestió i manteniment d'espais específics	x	x					
		282	282	Gestió documental. Arxius (paper + digital).	x	x					
		283	283	Elaboració de la memòria	x						
		284	284	Logística (inventari d'equips, gestió telefonia, control funcionament i manteniment fotocopiadores/ Impressores comuns)	x	x					
		285	285	Coordinació actuacions: Pla TIC, infraestructures, ...	x	x					
		Suport a la gestió de la recerca i TRR	Assessorament i acompanyament projectes	286	286	Assessorament sobre convocatòries i en establiment de convenis.	x	x	x		
287	287			Sessions informatives i espais de trobada per a potenciar sinèrgies entre grups de l'àmbit.	x	x	x				
288	288			Suport elaboració propostes presentació projectes i convenis.	x	x	x				
Gestió de Projectes de Recerca i Transferència de Tecnologia			289	289	Suport execució despeses projectes, convenis i serveis (viatges, adquisicions, tramitació inscripcions a congressos etc.).	x	x	x			
			290	290	Suport a l'organització de reunions de treball.	x	x	x			
			291	291	Contabilització i control despeses en SAP.	x	x	x			
			292	292	Seguiment dels estats de comptes dels projectes, convenis i serveis.	x	x	x			
			293	293	Gestió de l'inventari.	x	x	x			
			294	294	Suport en les justificacions i tancament de projectes i convenis.	x	x	x			
			295	295	Suport en les auditories de projectes i requeriments dels mateixos.	x	x	x			
296	296		Doctorat Industrial, Càtedres i altres projectes tramitats pel CTT,	x	x	x				x	
Atenció Usuari PDI		297	297	Suport als grups de recerca inclosos als grups consolidats / emergents i dels CER's: petició, execució i/o justificació.			x				
		298	298	Contractació de personal de suport a la recerca i altres							
		299	299	Tramitació i gestió de comptes d'avançada/conciliacions, etc...							
		300	300	Informació i atenció al PDI.	x	x	x				
		301	301	Assessorament en la utilització de sistemes d'informació de suport a la recerca: Drac, Medi, portal futur.	x	x	x				



ÀMBIT DE SERVEIS	PROCESSOS
------------------	-----------

Serveis Tècnics Laboratoris
-----------------------------

PRESTACIONS
-------------

Núm.

302	Assessorament adquisicions material laboratori
303	Instal·lació, configuració i manteniment material de laboratori
304	Serveis tècnics de suport a la recerca i transferència resultats recerca (assaigs, anàlisis, mesures, prospeccions, realització de prototips, treballs de camp, etc.)
305	Serveis tècnics de suport a la docència (preparació de materials i suport en la realització de les pràctiques).
306	Informes tècnics sobre noves tecnologies, productes i/o equips.
307	Atenció als usuaris del laboratori
308	Aplicació normativa tractament i gestió residus
309	Aplicació normativa PRL
310	Gestió bústia suggeriments

Equip Direcció Escola	Direcció Departament	PDI	Estudiantat	PAS	Externs	Rble. Màster	Rble. Doctorat
x	x	x					
x	x	x					
x	x	x					
x	x	x					
x	x	x					
x	x	x					
x	x	x					
x	x	x					
x	x	x	x	x	x	x	x





UNIVERSITAT POLITÈCNICA  
DE CATALUNYA  
BARCELONATECH



### **Annex III – Modificació Relació Llocs de Treball**



UNIVERSITAT POLITÈCNICA  
DE CATALUNYA  
BARCELONATECH



Codi LT	Unitat organitzativa	Àmbit	Perfil	Tipus	Grup	Nv	CE	CLT	Denominació	Jornada	Forma provisió	Localitat
70000713	250 ETSE CAMINS, CANALS I PORTS BARCELONA	ADM	CAP 1B NIVELL 1	F	A1A2	26	F		Cap dels Serveis de Gestió i Suport	JP-TC	C	BARCELONA
	171 <b>UTG DE L'ÀMBIT DE CAMINS</b>		<b>CAP 1A NIVELL 1</b>			<b>28</b>	<b>C</b>		<b>Cap UTG Àmbit Camins</b>		<b>CM</b>	
70000717	250 ETSE CAMINS, CANALS I PORTS BARCELONA	ADM	CAP 2 NIVELL 2F	F	A1A2	24	L		Cap de l'Àrea de Suport Institucional	JP-TC	C	BARCELONA
	171 <b>UTG DE L'ÀMBIT DE CAMINS</b>								<b>Cap Unitat Suport Institucional i Relacions Externes</b>			
70000715	250 ETSE CAMINS, CANALS I PORTS BARCELONA	ADM	CAP 2 NIVELL 2F	F	A1A2	24	L		Cap de l'Àrea de Recursos i Serveis	JP-TC	C	BARCELONA
	171 <b>UTG DE L'ÀMBIT DE CAMINS</b>								<b>Cap Unitat Recursos i Serveis</b>			
70000714	250 ETSE CAMINS, CANALS I PORTS BARCELONA	ADM	CAP 2 NIVELL 2F	F	A1A2	24	L		Cap Àrea de Gestió Acadèmica	JP-TC	C	BARCELONA
	171 <b>UTG DE L'ÀMBIT DE CAMINS</b>								<b>Cap Unitat Suport Gestió Estudis Grau i Màster</b>			
70009790	250 ETSE CAMINS, CANALS I PORTS BARCELONA	ADM	TÈCNIC/A DE GESTIÓ NIVELL 2F	F	A1A2	22	R		Tècnic/a de Gestió Acadèmica	JP-TC	C	BARCELONA
	171 <b>UTG DE L'ÀMBIT DE CAMINS</b>											
70016699	250 ETSE CAMINS, CANALS I PORTS BARCELONA	ADM	TÈCNIC/A DE GESTIÓ NIVELL 2F	F	A1A2	22	R		Tècnic/a	JP-TC	C	BARCELONA
	171 <b>UTG DE L'ÀMBIT DE CAMINS</b>											
70009579	250 ETSE CAMINS, CANALS I PORTS BARCELONA	ADM	TÈCNIC/A DE SUPORT NIVELL 2	F	C1C2	16	X		Administratiu/va	JP-TC	C	BARCELONA
	171 <b>UTG DE L'ÀMBIT DE CAMINS</b>											
70009789	250 ETSE CAMINS, CANALS I PORTS BARCELONA		TÈCNIC/A DE GESTIÓ NIVELL 2F	F	A1A2	22	R		Tècnic/a de Relacions Exteriors	JP-TC	C	BARCELONA
	171 <b>UTG DE L'ÀMBIT DE CAMINS</b>											
70001525	250 ETSE CAMINS, CANALS I PORTS BARCELONA	ADM	TÈCNIC/A DE GESTIÓ NIVELL 2F	F	A1A2	22	R		Tècnic/a de Gestió Acadèmica	JP-TC	C	BARCELONA
	171 <b>UTG DE L'ÀMBIT DE CAMINS</b>											
70000718	250 ETSE CAMINS, CANALS I PORTS BARCELONA	ADM	TÈCNIC/A DE GESTIÓ NIVELL 2F	F	A1A2	22	R		Tècnic/a	JP-TC	C	BARCELONA
	171 <b>UTG DE L'ÀMBIT DE CAMINS</b>											
70012875	250 ETSE CAMINS, CANALS I PORTS BARCELONA	ADM	TÈCNIC/A DE GESTIÓ NIVELL 3	F	A2C1	20	T		Rble. Unitat Planificació i Promoció	JP-TC	C	BARCELONA
	171 <b>UTG DE L'ÀMBIT DE CAMINS</b>											
70012873	250 ETSE CAMINS, CANALS I PORTS BARCELONA	ADM	TÈCNIC/A DE GESTIÓ NIVELL 3	F	A2C1	20	T		Rble. Unitat Atenció Usuari	JP-TC	C	BARCELONA
	171 <b>UTG DE L'ÀMBIT DE CAMINS</b>											
70011179	250 ETSE CAMINS, CANALS I PORTS BARCELONA	ADM	TÈCNIC/A DE GESTIÓ NIVELL 3	F	A2C1	20	T		Tècnic/a d'Administració	JP-TC	C	BARCELONA
	171 <b>UTG DE L'ÀMBIT DE CAMINS</b>											
70001046	250 ETSE CAMINS, CANALS I PORTS BARCELONA	ADM	TÈCNIC/A DE SUPORT NIVELL 2	F	C1C2	16	X		Administratiu/va	JP-TC	C	BARCELONA
	171 <b>UTG DE L'ÀMBIT DE CAMINS</b>											
70016702	250 ETSE CAMINS, CANALS I PORTS BARCELONA	ADM	TÈCNIC/A DE GESTIÓ NIVELL 2F	F	A1A2	22	R		Tècnic/a	JP-TC	C	BARCELONA
	171 <b>UTG DE L'ÀMBIT DE CAMINS</b>											
70000719	250 ETSE CAMINS, CANALS I PORTS BARCELONA	ADM	TÈCNIC/A DE GESTIÓ NIVELL 3	F	A2C1	20	T		Rble. Unitat de Personal i Serveis	JP-TC	C	BARCELONA
	171 <b>UTG DE L'ÀMBIT DE CAMINS</b>											
70000226	250 ETSE CAMINS, CANALS I PORTS BARCELONA	ADM	TÈCNIC/A DE SUPORT NIVELL 2	F	C1C2	16	X		Administratiu/va	JP-TC	C	BARCELONA
	171 <b>UTG DE L'ÀMBIT DE CAMINS</b>											
70001200	250 ETSE CAMINS, CANALS I PORTS BARCELONA	ADM	TÈCNIC/A DE SUPORT NIVELL 2	F	C1C2	16	X		Administratiu/va	JP-TC	C	BARCELONA
	171 <b>UTG DE L'ÀMBIT DE CAMINS</b>											
70009523	250 ETSE CAMINS, CANALS I PORTS BARCELONA	ADM	TÈCNIC/A DE SUPORT NIVELL 2	F	C1C2	16	X		Administratiu/va	JP-TC	C	BARCELONA
	171 <b>UTG DE L'ÀMBIT DE CAMINS</b>											
70000723	250 ETSE CAMINS, CANALS I PORTS BARCELONA	ADM	TÈCNIC/A DE SUPORT NIVELL 2	F	C1C2	16	X		Administratiu/va	JP-TC	C	BARCELONA
	171 <b>UTG DE L'ÀMBIT DE CAMINS</b>											
70000720	250 ETSE CAMINS, CANALS I PORTS BARCELONA	ADM	TÈCNIC/A DE SUPORT NIVELL 2	F	C1C2	16	X		Administratiu/va	JP-TC	C	BARCELONA
	171 <b>UTG DE L'ÀMBIT DE CAMINS</b>											
70009581	250 ETSE CAMINS, CANALS I PORTS BARCELONA	ADM	SECRETÀRIA	F	C1C2	18	V		Secretari/ària de Direcció	JP-TC	C	BARCELONA
	171 <b>UTG DE L'ÀMBIT DE CAMINS</b>											
70000722	250 ETSE CAMINS, CANALS I PORTS BARCELONA	ADM	TÈCNIC/A DE SUPORT NIVELL 1	F	C1C2	18	V		Administratiu/va	JP-TC	C	BARCELONA
	171 <b>UTG DE L'ÀMBIT DE CAMINS</b>											
70012874	250 ETSE CAMINS, CANALS I PORTS BARCELONA	ADM	TÈCNIC/A DE SUPORT NIVELL 1	F	C1C2	18	V		Administratiu/va	JP-TC	C	BARCELONA
	171 <b>UTG DE L'ÀMBIT DE CAMINS</b>											
70000725	250 ETSE CAMINS, CANALS I PORTS BARCELONA	ADM	TÈCNIC/A DE GESTIÓ NIVELL 3	F	A2C1	20	T		Rble. Unitat d'Expedients Acadèmics	JP-TC	C	BARCELONA
	171 <b>UTG DE L'ÀMBIT DE CAMINS</b>											



Codi LT	Unitat organitzativa	Àmbit	Perfil	Tipus	Grup	Nv	CE	CLT	Denominació	Jornada	Forma provisió	Localitat
70000724	250 ETSE CAMINS, CANALS I PORTS BARCELONA	ADM	TÈCNIC/A DE GESTIÓ NIVELL 3	F	A2C1	20	T		Rble. Unitat de Recursos Econòmics	JP-TC	C	BARCELONA
	171 <b>UTG DE L'ÀMBIT DE CAMINS</b>											
70000237	250 ETSE CAMINS, CANALS I PORTS BARCELONA	TIC	CAP SIC NIVELL 2	L	1			C0	Cap SIC	JP-TC	C (*)	BARCELONA
	171 <b>UTG DE L'ÀMBIT DE CAMINS</b>											
70000224	250 ETSE CAMINS, CANALS I PORTS BARCELONA	TIC	TÈCNIC/A INFORMÀTICA i COMUNICACIONS N2	L	2			K	Tècnic/a IC	JP-TC	C (*)	BARCELONA
	171 <b>UTG DE L'ÀMBIT DE CAMINS</b>											
70000239	250 ETSE CAMINS, CANALS I PORTS BARCELONA	TIC	RESPONSABLE SIC	L	1			D	Responsable SIC	JP-TC	C (*)	BARCELONA
	171 <b>UTG DE L'ÀMBIT DE CAMINS</b>											
70000090	250 ETSE CAMINS, CANALS I PORTS BARCELONA	TIC	TÈCNIC/A INFORMÀTICA i COMUNICACIONS N1	L	1			I	Tècnic/a Superior en IC	JP-TC	C (*)	BARCELONA
	171 <b>UTG DE L'ÀMBIT DE CAMINS</b>											
70009791	250 ETSE CAMINS, CANALS I PORTS BARCELONA	TIC	TÈCNIC/A INFORMÀTICA i COMUNICACIONS N1	L	1			I	Tècnic/a Superior en IC	JP-TC	C (*)	BARCELONA
	171 <b>UTG DE L'ÀMBIT DE CAMINS</b>											
70000225	250 ETSE CAMINS, CANALS I PORTS BARCELONA	TIC	TÈCNIC/A INFORMÀTICA i COMUNICACIONS N2	L	2			K	Tècnic/a IC	JP-TC	C (*)	BARCELONA
	171 <b>UTG DE L'ÀMBIT DE CAMINS</b>											
70009792	250 ETSE CAMINS, CANALS I PORTS BARCELONA	TIC	TÈCNIC/A INFORMÀTICA i COMUNICACIONS N2	L	2			K	Tècnic/a IC	JP-TC	C (*)	BARCELONA
	171 <b>UTG DE L'ÀMBIT DE CAMINS</b>											
70000238	250 ETSE CAMINS, CANALS I PORTS BARCELONA	TIC	RESPONSABLE SIC	L	1			D	Responsable SIC	JP-TC	C (*)	BARCELONA
	171 <b>UTG DE L'ÀMBIT DE CAMINS</b>											
70000241	250 ETSE CAMINS, CANALS I PORTS BARCELONA	TIC	SUPORT EN INFORMÀTICA i COMUNICACIONS N2	L	3			O	Operador/a en IC	JP-TC	C (*)	BARCELONA
	171 <b>UTG DE L'ÀMBIT DE CAMINS</b>											
70000227	250 ETSE CAMINS, CANALS I PORTS BARCELONA	RECEPC	RESPONSABLE DE SERVEIS DE RECEPCIÓ N1	L	3			K	Rble. Serveis de Recepció	JP-TC	C (*)	BARCELONA
	171 <b>UTG DE L'ÀMBIT DE CAMINS</b>											
70000229	250 ETSE CAMINS, CANALS I PORTS BARCELONA	RECEPC	RESPONSABLE RECEPCIÓ (TARDA)	L	3			P	Resp. Rec. Tarda	T-TC	C (*)	BARCELONA
	171 <b>UTG DE L'ÀMBIT DE CAMINS</b>											
70000230	250 ETSE CAMINS, CANALS I PORTS BARCELONA	RECEPC	AUXILIAR DE SERVEIS	L	4			Q	Auxiliar de Serveis	JP-TC	C (*)	BARCELONA
	171 <b>UTG DE L'ÀMBIT DE CAMINS</b>											
70000231	250 ETSE CAMINS, CANALS I PORTS BARCELONA	RECEPC	AUXILIAR DE SERVEIS	L	4			Q	Auxiliar de Serveis	T-TC	C (*)	BARCELONA
	171 <b>UTG DE L'ÀMBIT DE CAMINS</b>											
70000235	250 ETSE CAMINS, CANALS I PORTS BARCELONA	RECEPC	AUXILIAR DE SERVEIS	L	4			Q	Auxiliar de Serveis	JC-TC	C (*)	BARCELONA
	171 <b>UTG DE L'ÀMBIT DE CAMINS</b>											
70000232	250 ETSE CAMINS, CANALS I PORTS BARCELONA	RECEPC	AUXILIAR DE SERVEIS	L	4			Q	Auxiliar de Serveis	JP-TC	C (*)	BARCELONA
	171 <b>UTG DE L'ÀMBIT DE CAMINS</b>											
70008075	706 ENG.DE LA CONSTRUCCIÓ		CAP 1C NIVELL 2	F	A1A2	22	R		Cap d'administració	JP-TC	C	BARCELONA
	171 <b>UTG DE L'ÀMBIT DE CAMINS</b>		CAP 2 NIVELL 2			24	L		Cap Unitat Suport Recerca i TRR			
70000861	706 ENG.DE LA CONSTRUCCIÓ	ADM	TÈCNIC/A DE SUPORT NIVELL 1	F	C1C2	18	V		Administratiu/va	JP-TC	C	BARCELONA
	171 <b>UTG DE L'ÀMBIT DE CAMINS</b>											
70009564	706 ENG.DE LA CONSTRUCCIÓ	ADM	TÈCNIC/A DE SUPORT NIVELL 2	F	C1C2	16	X		Administratiu/va	JP-TC	C	BARCELONA
	171 <b>UTG DE L'ÀMBIT DE CAMINS</b>											
70000862	706 ENG.DE LA CONSTRUCCIÓ	ADM	TÈCNIC/A DE SUPORT NIVELL 2	F	C1C2	16	X		Administratiu/va	JP-TC	C	BARCELONA
	171 <b>UTG DE L'ÀMBIT DE CAMINS</b>											
70010340	706 ENG.DE LA CONSTRUCCIÓ	LAB.I TALL	CAP DE TALLER i LABORATORI G1	L	1			H	Cap TL	JP-TC	C (*)	BARCELONA
	171 <b>UTG DE L'ÀMBIT DE CAMINS</b>											
70000421	706 ENG.DE LA CONSTRUCCIÓ	LAB.I TALL	TÈCNIC/A DE TALLER i LABORATORI NIVELL 2	L	2			N	Tècnic/a TL	JP-TC	C (*)	BARCELONA
	171 <b>UTG DE L'ÀMBIT DE CAMINS</b>											
70000419	706 ENG.DE LA CONSTRUCCIÓ	LAB.I TALL	TÈCNIC/A DE TALLER i LABORATORI NIVELL 2	L	2			N	Tècnic/a TL	JP-TC	C (*)	BARCELONA
	171 <b>UTG DE L'ÀMBIT DE CAMINS</b>											
70000418	706 ENG.DE LA CONSTRUCCIÓ	LAB.I TALL	TÈCNIC/A DE TALLER i LABORATORI NIVELL 2	L	2			N	Tècnic/a TL	JP-TC	C (*)	BARCELONA
	171 <b>UTG DE L'ÀMBIT DE CAMINS</b>											



Codi LT	Unitat organitzativa		Àmbit	Perfil	Tipus	Grup	Nv	CE	CLT	Denominació	Jornada	Forma provisió		Localitat
70009811	706	ENG.DE LA CONSTRUCCIÓ	LAB.I TALL	TÈCNIC/A DE TALLER i LABORATORI NIVELL 2	L	2			N	Tècnic/a TL	JP-TC	C	(*)	BARCELONA
	171	<b>UTG DE L'ÀMBIT DE CAMINS</b>												
70000422	706	ENG.DE LA CONSTRUCCIÓ	LAB.I TALL	TÈCNIC/A DE TALLER i LABORATORI NIVELL 3	L	3			O	Tècnic/a TL	JP-TC	C	(*)	BARCELONA
	171	<b>UTG DE L'ÀMBIT DE CAMINS</b>												
70000412	706	ENG.DE LA CONSTRUCCIÓ	LAB.I TALL	TÈCNIC/A DE TALLER i LABORATORI NIVELL 3	L	3			O	Tècnic/a TL	JP-TC	C	(*)	BARCELONA
	171	<b>UTG DE L'ÀMBIT DE CAMINS</b>												
70000416	706	ENG.DE LA CONSTRUCCIÓ	LAB.I TALL	TÈCNIC/A DE TALLER i LABORATORI NIVELL 3	L	3			O	Tècnic/a TL	JP-TC	C	(*)	BARCELONA
	171	<b>UTG DE L'ÀMBIT DE CAMINS</b>												
70010964	708	ENG.TERRENY, CARTOGRÀFICA I GEOFÍSICA	ADM	CAP 1C NIVELL 2	F	A1A2	22	R		Cap d'Administració	JP-TC	C		BARCELONA
	171	<b>UTG DE L'ÀMBIT DE CAMINS</b>		CAP 2 NIVELL 3						Cap Unitat Suport Gestió Estudis de Doctorat				
70007474	708	ENG.TERRENY, CARTOGRÀFICA I GEOFÍSICA	ADM	TÈCNIC/A DE GESTIÓ NIVELL 1F A1A2	F	A1A2	22	O		Tècnic/a Traductor/a Intèrpret	JP-TC	C		BARCELONA
	171	<b>UTG DE L'ÀMBIT DE CAMINS</b>												
70000865	708	ENG.TERRENY, CARTOGRÀFICA I GEOFÍSICA	ADM	TÈCNIC/A DE SUPORT NIVELL 1	F	C1C2	18	V		Administratiu/va	JP-TC	C		BARCELONA
	171	<b>UTG DE L'ÀMBIT DE CAMINS</b>												
70000864	708	ENG.TERRENY, CARTOGRÀFICA I GEOFÍSICA	ADM	TÈCNIC/A DE SUPORT NIVELL 1	F	C1C2	18	V		Administratiu/va	JP-TC	C		BARCELONA
	171	<b>UTG DE L'ÀMBIT DE CAMINS</b>												
70000866	708	ENG.TERRENY, CARTOGRÀFICA I GEOFÍSICA	ADM	TÈCNIC/A DE SUPORT NIVELL 2	F	C1C2	16	X		Administratiu/va	JP-TC	C		BARCELONA
	171	<b>UTG DE L'ÀMBIT DE CAMINS</b>												
70001915	708	ENG.TERRENY, CARTOGRÀFICA I GEOFÍSICA	REC	TÈCNIC/A DE RECERCA	L	1			M	Tècnic/a de Recerca	JP-TC	C	(*)	BARCELONA
	171	<b>UTG DE L'ÀMBIT DE CAMINS</b>												
70000430	708	ENG.TERRENY, CARTOGRÀFICA I GEOFÍSICA	TIC	TÈCNIC/A INFORMÀTICA i COMUNICACIONS N1	L	1			I	Tècnic/a Superior en IC	JP-TC	C	(*)	BARCELONA
	171	<b>UTG DE L'ÀMBIT DE CAMINS</b>												
70000428	708	ENG.TERRENY, CARTOGRÀFICA I GEOFÍSICA	LAB.I TALL	TÈCNIC/A DE TALLER i LABORATORI NIVELL 1	L	1			M	Tècnic/a TL	JP-TC	C	(*)	BARCELONA
	171	<b>UTG DE L'ÀMBIT DE CAMINS</b>												
70000429	708	ENG.TERRENY, CARTOGRÀFICA I GEOFÍSICA	LAB.I TALL	TÈCNIC/A DE TALLER i LABORATORI NIVELL 3	L	3			O	Tècnic/a TL	JP-TC	C	(*)	BARCELONA
	171	<b>UTG DE L'ÀMBIT DE CAMINS</b>												
70000427	708	ENG.TERRENY, CARTOGRÀFICA I GEOFÍSICA	LAB.I TALL	TÈCNIC/A DE TALLER i LABORATORI NIVELL 3	L	3			O	Tècnic/a TL	JP-TC	C	(*)	BARCELONA
	171	<b>UTG DE L'ÀMBIT DE CAMINS</b>												
70000223	708	ENG.TERRENY, CARTOGRÀFICA I GEOFÍSICA	LAB.I TALL	TÈCNIC/A DE TALLER i LABORATORI NIVELL 3	L	3			O	Tècnic/a TL	JP-TC	C	(*)	BARCELONA
	171	<b>UTG DE L'ÀMBIT DE CAMINS</b>												
70000874	711	ENG.HIDRÀULICA, MARÍTIMA I AMBIENTAL	ADM	TÈCNIC/A DE GESTIÓ NIVELL 3	F	A2C1	20	T		TÈCNIC/A D'ADMINISTRACIÓ	JP-TC	C		BARCELONA
	171	<b>UTG DE L'ÀMBIT DE CAMINS</b>												
70000440	711	ENG.HIDRÀULICA, MARÍTIMA I AMBIENTAL	ADM	TÈCNIC/A DE SUPORT NIVELL 1	F	C1C2	18	V		Administratiu/va	JP-TC	C		BARCELONA
	171	<b>UTG DE L'ÀMBIT DE CAMINS</b>												
70013001	711	ENG.HIDRÀULICA, MARÍTIMA I AMBIENTAL	ADM	TÈCNIC/A DE SUPORT NIVELL 2	F	C1C2	16	X		Administratiu/va	JP-TC	C		BARCELONA
	171	<b>UTG DE L'ÀMBIT DE CAMINS</b>												
70000442	711	ENG.HIDRÀULICA, MARÍTIMA I AMBIENTAL	LAB.I TALL	CAP DE TALLER i LABORATORI G1	L	1			H	Cap de TL	JP-TC	C	(*)	BARCELONA
	171	<b>UTG DE L'ÀMBIT DE CAMINS</b>												
70000443	711	ENG.HIDRÀULICA, MARÍTIMA I AMBIENTAL	LAB.I TALL	CAP DE TALLER i LABORATORI G1	L	1			H	Cap de TL	JP-TC	C	(*)	BARCELONA
	171	<b>UTG DE L'ÀMBIT DE CAMINS</b>												
70000445	711	ENG.HIDRÀULICA, MARÍTIMA I AMBIENTAL	LAB.I TALL	TÈCNIC/A DE TALLER i LABORATORI NIVELL 2	L	2			N	Tècnic/a TL	JP-TC	C	(*)	BARCELONA
	171	<b>UTG DE L'ÀMBIT DE CAMINS</b>												
70000444	711	ENG.HIDRÀULICA, MARÍTIMA I AMBIENTAL	LAB.I TALL	TÈCNIC/A DE TALLER i LABORATORI NIVELL 3	L	3			O	Tècnic/a TL	JP-TC	C	(*)	BARCELONA
	171	<b>UTG DE L'ÀMBIT DE CAMINS</b>												
70000441	711	ENG.HIDRÀULICA, MARÍTIMA I AMBIENTAL	LAB.I TALL	TÈCNIC/A DE TALLER i LABORATORI NIVELL 3	L	3			O	Tècnic/a TL	JP-TC	C	(*)	BARCELONA
	171	<b>UTG DE L'ÀMBIT DE CAMINS</b>												
70000897	722	INFRAESTRUCTURA TRANSPORT I TERRITORI	ADM	TÈCNIC/A DE SUPORT NIVELL 1	F	C1C2	18	V		Administratiu/va	JP-TC	C		BARCELONA
	171	<b>UTG DE L'ÀMBIT DE CAMINS</b>												



Codi LT	Unitat organitzativa		Àmbit	Perfil	Tipus	Grup	Nv	CE	CLT	Denominació	Jornada	Forma provisió	Localitat
70009535	708	ENG.TERRENY, CARTOGRÀFICA I GEOFÍSICA	ADM	TÈCNIC/A DE SUPORT NIVELL 1	F	C1C2	18	V		Administratiu/va	JP-TC	C	BARCELONA
	171	<b>UTG DE L'ÀMBIT DE CAMINS</b>											
70001134	722	INFRAESTRUCTURA TRANSPORT I TERRITORI	ADM	TÈCNIC/A DE SUPORT NIVELL 2	F	C1C2	16	X		Administratiu/va	JP-TC	C	BARCELONA
	171	<b>UTG DE L'ÀMBIT DE CAMINS</b>											
70000499	722	INFRAESTRUCTURA TRANSPORT I TERRITORI	LAB.I TALL	TÈCNIC/A DE TALLER i LABORATORI NIVELL 1	L	1			M	Tècnic/a TL	JP-TC	C (*)	BARCELONA
	171	<b>UTG DE L'ÀMBIT DE CAMINS</b>											
70000500	722	INFRAESTRUCTURA TRANSPORT I TERRITORI	LAB.I TALL	TÈCNIC/A DE TALLER i LABORATORI NIVELL 3	L	3			O	Tècnic/a TL	JP-TC	C (*)	BARCELONA
	171	<b>UTG DE L'ÀMBIT DE CAMINS</b>											
70009711	727	MATEMÀTICA APLICADA III	ADM	CAP 1C NIVELL 2	F	A1A2	22	R		Cap d'Administració	JP-TC	C	BARCELONA
	171	<b>UTG DE L'ÀMBIT DE CAMINS</b>		CAP 2 NIVELL 3						Cap Unitat Support Departaments i Institut			
70000907	727	MATEMÀTICA APLICADA III	ADM	TÈCNIC/A DE SUPORT NIVELL 1	F	C1C2	18	V		Administratiu/va	JP-TC	C	BARCELONA
	171	<b>UTG DE L'ÀMBIT DE CAMINS</b>											
70008043	727	MATEMÀTICA APLICADA III	ADM	TÈCNIC/A DE SUPORT NIVELL 1	F	C1C2	18	V		Administratiu/va	JP-TC	C	BARCELONA
	171	<b>UTG DE L'ÀMBIT DE CAMINS</b>											
70000908	727	MATEMÀTICA APLICADA III	ADM	TÈCNIC/A DE SUPORT NIVELL 2	F	C1C2	16	X		Administratiu/va	JP-TC	C	BARCELONA
	171	<b>UTG DE L'ÀMBIT DE CAMINS</b>											
70000512	727	MATEMÀTICA APLICADA III	TIC	TÈCNIC/A INFORMÀTICA i COMUNICACIONS N1	L	1			I	Tècnic/a Superior en IC	JP-TC	C (*)	BARCELONA
	171	<b>UTG DE L'ÀMBIT DE CAMINS</b>											
70010968	737	RESISTÈNCIA MATERIALS I EST.A L'ENG.	ADM	CAP 1C NIVELL 2	F	A1A2	22	R		Cap d'administració	JP-TC	C	BARCELONA
	171	<b>UTG DE L'ÀMBIT DE CAMINS</b>											
70000924	737	RESISTÈNCIA MATERIALS I EST.A L'ENG.	ADM	TÈCNIC/A DE SUPORT NIVELL 1	F	C1C2	18	V		Administratiu/va	JP-TC	C	BARCELONA
	171	<b>UTG DE L'ÀMBIT DE CAMINS</b>											
70015554	737	RESISTÈNCIA MATERIALS I EST.A L'ENG.	TIC	TÈCNIC/A INFORMÀTICA i COMUNICACIONS N1	L	1			I	Tècnic/a superior en IC	JP-TC	C (*)	BARCELONA
	171	<b>UTG DE L'ÀMBIT DE CAMINS</b>											
70000552	909	LABORATORI D'ENGINYERIA MARITIMA	ADM	CAP 2 NIVELL 1F	F	A1A2	24	I		Sots-Director/a de Gestió	JP-TC	C	BARCELONA
	171	<b>UTG DE L'ÀMBIT DE CAMINS</b>											
70014569	909	LABORATORI D'ENGINYERIA MARITIMA	LAB.I TALL	TÈCNIC/A DE TALLER i LABORATORI NIVELL 3	L	3			O	Tècnic/a TL	JP-TC	C (*)	BARCELONA
	171	<b>UTG DE L'ÀMBIT DE CAMINS</b>											
71004035	909	LABORATORI D'ENGINYERIA MARITIMA	LAB.I TALL	TÈCNIC/A DE TALLER i LABORATORI NIVELL 3	L	3			O	Tècnic/a TL	JP-TC	C (*)	BARCELONA
	171	<b>UTG DE L'ÀMBIT DE CAMINS</b>											
70001009	133	CTT SERVEI DE GESTIÓ ECONÒMICA	ADM	TÈCNIC/A DE SUPORT NIVELL 1	F	C1C2	18	V		Administratiu/va	JP-TC	C	BARCELONA
	171	<b>UTG DE L'ÀMBIT DE CAMINS</b>											
70009525	133	CTT SERVEI DE GESTIÓ ECONÒMICA	ADM	TÈCNIC/A DE SUPORT NIVELL 1	F	C1C2	18	V		Administratiu/va	JP-TC	C	BARCELONA
	171	<b>UTG DE L'ÀMBIT DE CAMINS</b>											



**Annex IV – Dependència funcional del PAS  
dels Laboratoris de l'Àmbit de Camins**



- Responsable acadèmic del Laboratori de Tecnologia d'Estructures i del Laboratori de Materials de Construcció: Subdirector de Laboratoris i Infraestructures del Departament d'Enginyeria de la Construcció
  - Cap Taller i Laboratoris - Cap TL G1
  - Laboratori Tecnologia d'Estructures
  - 3 Tècnic TL N2
  - 2 Tècnic TL N3
  - Laboratori Materials de Construcció
  - 1 Tècnic TL N2
  - 1 Tècnic TL N3
  
- Responsable acadèmic del Laboratori de Geotècnia
  - Laboratori de Geotècnia
  - 1 Tècnic TL N1
  - 1 Tècnic TL N3
  
- Responsable acadèmic del Laboratori de Geofísica
  - Laboratori de Geofísica
  - 1 Tècnic TL N3
  
- Responsable acadèmic del Laboratori de Topografia
  - Laboratori de Topografia
  - Tècnic TL N3
  
- Responsable acadèmic del Laboratori d'Enginyeria Ambiental
  - Laboratori Ambiental
  - Tècnic TL N2
  
- Responsable acadèmic del Laboratori d'Enginyeria Marítima
  - Laboratori d'Enginyeria Marítima
  - Cap TL G1
  - 2 Tècnic TL N3
  
- Responsable acadèmic del Laboratori d'Enginyeria Hidràulica i Hidrologia
  - Laboratori d'Enginyeria Hidràulica i Hidrologia
  - Cap TL G1
  - 2 Tècnic TL N3
  
- Responsable acadèmic del Laboratori Camins
  - Laboratori Camins
  - Tècnic TL N1
  - Tècnic TL N3