



Ple 5 de maig de 2014

6.1. PUNTS INFORMATIUS

Programes de doctorat. Estat de la qüestió sobre el nombre d'estudiants, tesis llegides i temps invertit.

DOCUMENT CS 15/5 2014

Dades dels estudis de Doctorat a la UPC

Introducció

En la sessió del passat mes d'abril de la Comissió de Docència i Estudiantat, i amb motiu de l'aprovació de l'oferta de programes de doctorat pel curs 2014-15, es va demanar que s'aportés informació sobre alguns indicadors d'aquests programes. Aquest document, que ha preparat el Gabinet de Planificació, Avaluació i Qualitat (GPAQ), pretén respondre a aquella petició, tot aportant dades sobre estudiant d'entrada, matrícula total, nombre de tesis llegides i durada mitjana en l'elaboració de la tesis.

Cal dir que només s'inclouen dades dels 44 programes propis de la UPC que eren vigents abans de l'inici del curs 2013-14. Això inclou el programa en Enginyeria de Projectes i Sistemes que s'ha desprogramat de cara al curs vinent; però exclou els doctorats Erasmus Mundus i el de Sistemes d'Energia Elèctrica, que s'ha iniciat el curs 2013-14.

A tall de resum, la primera taula dona, en cada àmbit de doctorat, la *ratio* per programa d'estudiants nous, d'estudiants matriculats i del nombre de tesis llegides, en mitjana, dels 2010-11 a 2012-13 (s'ha exclòs el curs actual perquè la matrícula no està tancada).

Taula 1

	Estudiants nous per programa	Matrícula total per programa	Tesis llegides per programa
ARQUITECTURA	14,9	91,1	7,0
CIÈNCIES	9,7	47,7	6,0
ENG. CIVIL	9,2	50,5	5,9
ENG. INDUSTRIAL	11,9	62,7	7,0
TIC	13,6	91,4	12,9
UPC	11,7	66,3	7,4

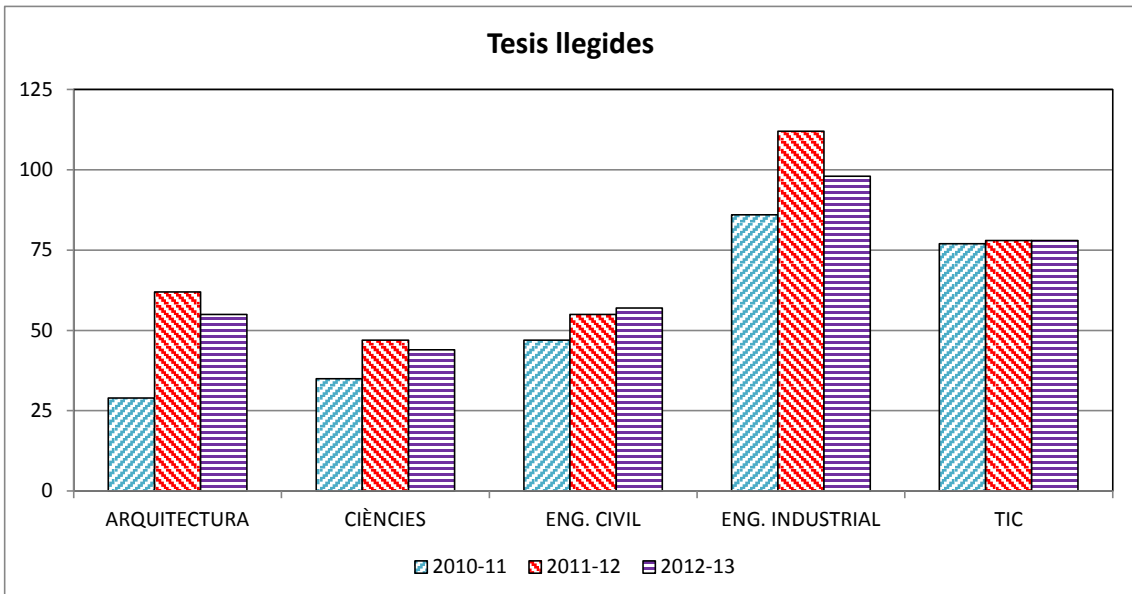
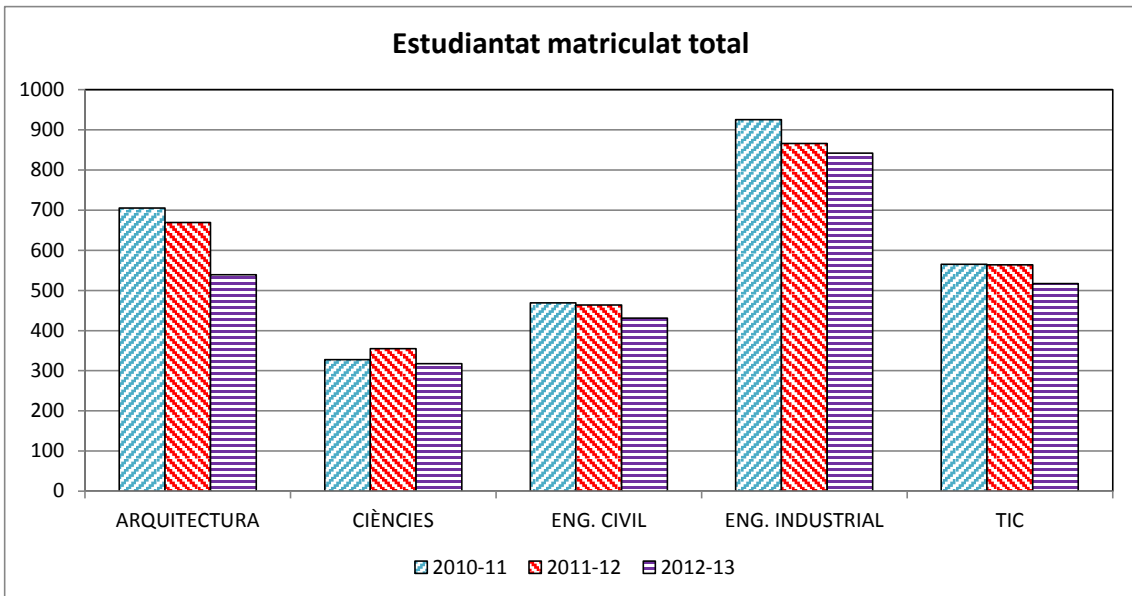
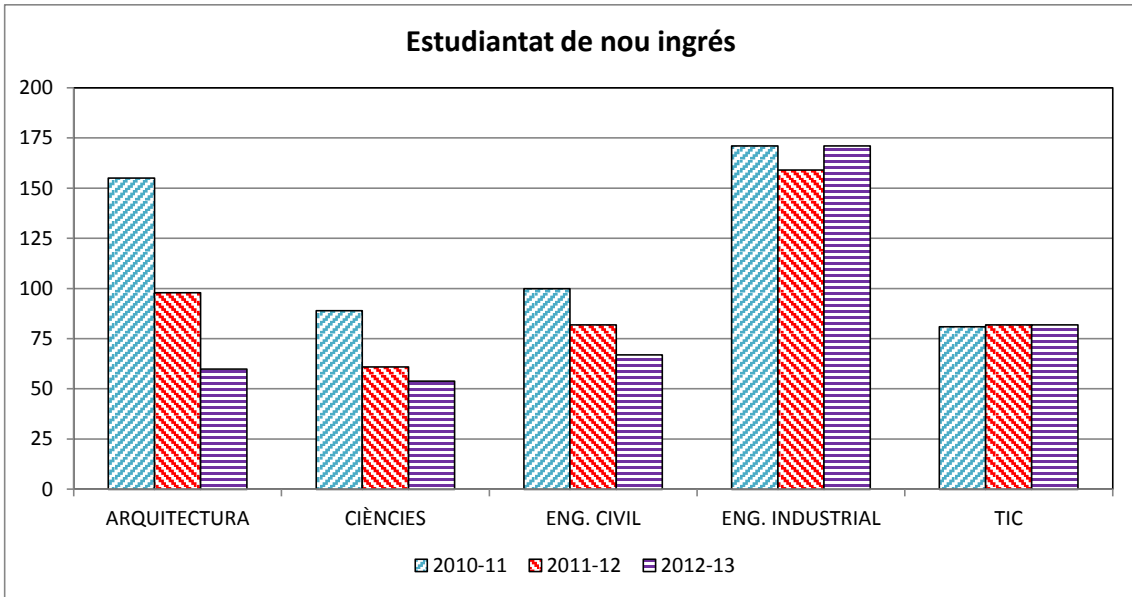
La taula 2 dona la mateixa informació, però detallada per cadascun dels programes i per cadascun dels darrers quatre cursos. A continuació, s'afegeixen algunes gràfiques per tal de facilitar una mica la interpretació de les dades.

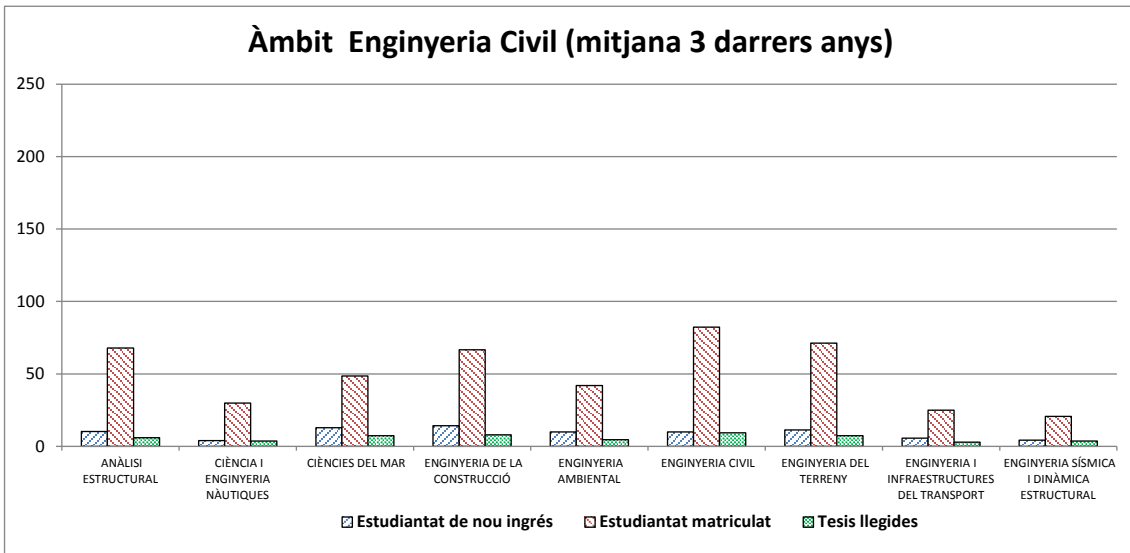
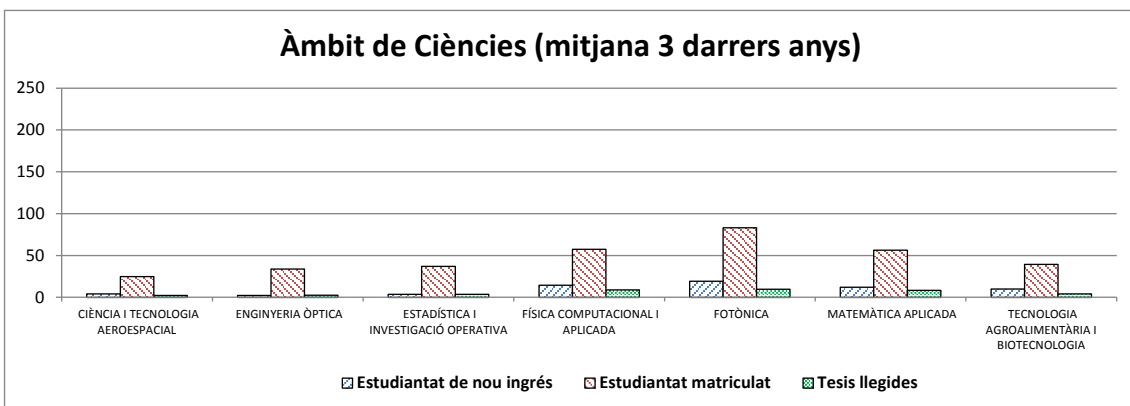
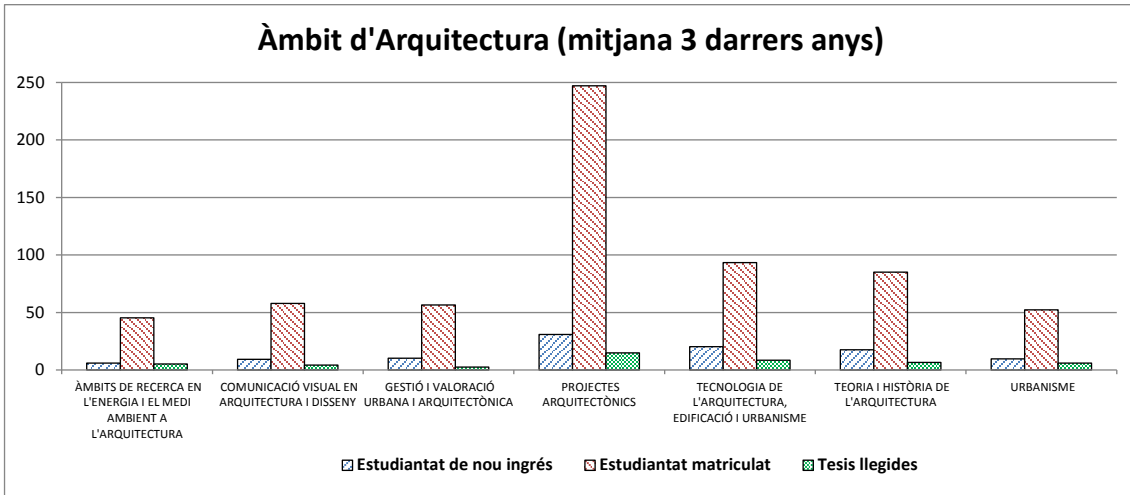
És relativament complicat donar indicadors de "rendiment" en el doctorat, bàsicament per dos motius: els canvis en la programació i la dificultat per conèixer la durada exacta d'una tesi. El primer motiu fa referència a dos fets: que alguns programes actuals són fruit de fusions de programes extingits; i que, quan en estudiant canvia de pla, se li assigna un codi nou, amb la qual cosa la seva data d'incorporació real al programa pot ser anterior a la que consta en l'expedient: això afecta a estudiants antics, que s'han vist afectats per les diverses modificacions legals dels decrets que regulen el doctorat. Pel que fa a la durada de les tesis, la pràctica habitual en el sistema universitari consisteix en comptar com data d'inici aquella en què es fa la primera matrícula de tutoria i, com indicador de rendiment, el percentatge de tesis realitzades en 3, 4 o més de 4 anys.

Finalment, un cert indicador de resultats ve donat per la proporció entre la matrícula total i l'entrada: si és petita, suggereix que les tesis es realitzen en poc temps o que hi ha molts abandonaments; si és molt gran, indica que el temps de realització de les tesis és llarg.

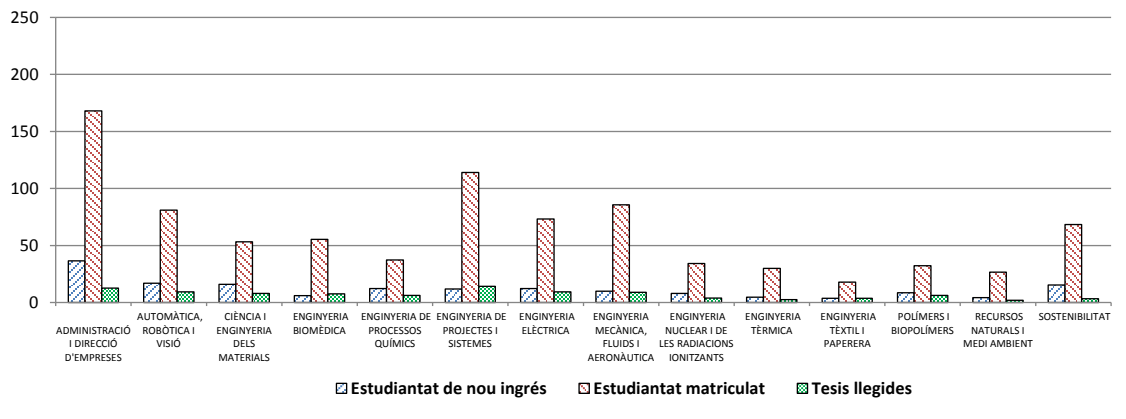
Taula 2

ÀMBIT	PROGRAMA	Estudiantat de nou ingrès				Estudiantat matriculat				Tesis llegides			
		2010-11	2011-12	2012-13	Mitjana darrers 3 anys	2010-11	2011-12	2012-13	Mitjana darrers 3 anys	2010-11	2011-12	2012-13	Mitjana darrers 3 anys
ARQUITECTURA	ÀMBITS DE RECERCA EN L'ENERGIA I EL MEDI AMBIENT A L'ARQUITECTURA	12	6	0	6,0	52	49	35	45,3	4	6	6	5,3
ARQUITECTURA	COMUNICACIÓ VISUAL EN ARQUITECTURA I DISSENY	6	13	9	9,3	62	59	53	58,0	2	9	2	2,7
ARQUITECTURA	GESTIÓ I VALORACIÓ URBANA I ARQUITECTÒNICA	12	13	6	10,3	58	60	52	56,7	2	3	3	2,7
ARQUITECTURA	PROJECTES ARQUITECTÒNICS	51	25	17	31,0	284	248	209	247,0	8	13	24	15,0
ARQUITECTURA	TECNOLOGIA DE L'ARQUITECTURA, EDIFICACIÓ I URBANISME	31	16	14	20,3	102	101	77	93,3	4	15	7	8,7
ARQUITECTURA	TEORIA I HISTÒRIA DE L'ARQUITECTURA	26	19	8	17,7	95	92	68	85,0	6	8	6	6,7
ARQUITECTURA	URBANISME	17	6	6	9,7	52	60	45	52,3	3	8	7	6,0
CIÈNCIES	CIÈNCIA I TECNOLOGIA AEROESPACIAL	9	0	4	4,3	29	27	19	25,0	2	4	2	2,7
CIÈNCIES	ENGINYERIA ÒPTICA	5	1	2	2,7	37	37	28	34,0	0	5	4	3,0
CIÈNCIES	ESTADÍSTICA I INVESTIGACIÓ OPERATIVA	9	1	2	4,0	45	37	30	37,3	6	4	2	4,0
CIÈNCIES	FÍSICA COMPUTACIONAL I APLICADA	11	23	10	14,7	48	64	61	57,7	11	9	8	9,3
CIÈNCIES	FOTÒNICA	26	18	15	19,7	75	89	86	83,3	2	9	19	10,0
CIÈNCIES	MATEMÀTICA APLICADA	19	10	8	12,3	57	61	52	56,7	9	11	6	8,7
CIÈNCIES	TECNOLOGIA AGROALIMENTÀRIA I BIOTECNOLOGIA	10	8	13	10,3	37	40	42	39,7	5	5	3	4,3
CIVIL	ANÀLISI ESTRUCTURAL	18	11	2	10,3	68	73	63	68,0	2	8	8	6,0
CIVIL	CIÈNCIA I ENGINYERIA NÀUTIQUES	4	4	4	4,0	37	28	25	30,0	6	4	1	3,7
CIVIL	CIÈNCIES DEL MAR	14	10	15	13,0	48	47	51	48,7	2	9	11	7,3
CIVIL	ENGINYERIA DE LA CONSTRUCCIÓ	21	16	6	14,3	64	73	63	66,7	3	10	11	8,0
CIVIL	ENGINYERIA AMBIENTAL	8	8	14	10,0	38	44	44	42,0	1	7	6	4,7
CIVIL	ENGINYERIA CIVIL	11	12	7	10,0	89	84	74	82,3	11	5	12	9,3
CIVIL	ENGINYERIA DEL TERRENY	7	12	15	11,3	74	69	71	71,3	11	8	3	7,3
CIVIL	ENGINYERIA I INFRAESTRUCTURES DEL TRANSPORT	10	7	0	5,7	30	25	20	25,0	6	1	2	3,0
CIVIL	ENGINYERIA SÍSMICA I DINÀMICA ESTRUCTURAL	7	2	4	4,3	21	21	20	20,7	5	3	3	3,7
INDUSTRIAL	ADMINISTRACIÓ I DIRECCIÓ D'EMPRESES	28	48	34	36,7	178	162	164	168,0	7	10	21	12,7
INDUSTRIAL	AUTOMÀTICA, ROBÒTICA I VISIÓ	10	23	18	17,0	76	83	84	81,0	10	10	8	9,3
INDUSTRIAL	CIÈNCIA I ENGINYERIA DELS MATERIALS	18	18	12	16,0	60	55	45	53,3	5	8	11	8,0
INDUSTRIAL	ENGINYERIA BIOMÈDICA	6	5	7	6,0	60	55	51	55,3	8	7	8	7,7
INDUSTRIAL	ENGINYERIA DE PROCESSOS QUÍMICS	8	17	12	12,3	44	33	35	37,3	8	8	3	6,3
INDUSTRIAL	ENGINYERIA DE PROJECTES I SISTEMES	22	3	11	12,0	133	112	97	114,0	15	18	10	14,3
INDUSTRIAL	ENGINYERIA ELÈCTRICA	21	2	14	12,3	82	73	65	73,3	7	13	8	9,3
INDUSTRIAL	ENGINYERIA MECÀNICA, FLUIDS I AERONÀUTICA	16	4	10	10,0	95	80	82	85,7	9	10	8	9,0
INDUSTRIAL	ENGINYERIA NUCLEAR I DE LES RADIACIONS IONIZANTS	5	16	3	8,0	36	38	29	34,3	0	8	4	4,0
INDUSTRIAL	ENGINYERIA TÈRMICA	4	5	5	4,7	28	32	30	30,0	0	5	3	2,7
INDUSTRIAL	ENGINYERIA TÈXTEL I PAPERERA	2	3	6	3,7	19	18	17	18,0	5	4	2	3,7
INDUSTRIAL	POLÍMERS I BIOPOLÍMERS	8	10	8	8,7	31	31	35	32,3	7	5	7	6,3
INDUSTRIAL	RECURSOS NATURALS I MEDI AMBIENT	6	3	4	4,3	27	27	26	26,7	3	1	2	2,0
INDUSTRIAL	SOSTENIBILITAT	17	2	27	15,3	56	67	82	68,3	2	5	3	3,3
TIC	ARQUITECTURA DE COMPUTADORS	20	20	18	19,3	155	155	141	150,3	17	22	23	20,7
TIC	COMPUTACIÓ	8	8	5	7,0	60	61	55	58,7	7	6	10	7,7
TIC	ENGINYERIA ELECTRÒNICA	20	17	17	18,0	111	105	96	104,0	14	12	12	12,7
TIC	ENGINYERIA TELEMÀTICA	10	3	3	5,3	53	55	42	50,0	4	9	6	6,3
TIC	INTEL·LIGÈNCIA ARTIFICIAL	10	7	11	9,3	48	49	46	47,7	6	8	1	5,0
TIC	TEORIA DEL SENYAL I COMUNICACIONS	13	27	28	22,7	138	139	137	138,0	29	21	26	25,3
Per àmbits	ARQUITECTURA	155	98	60	104,3	705	669	539	637,7	29	62	55	48,7
	CIÈNCIES	89	61	54	68,0	328	355	318	333,7	35	47	44	42,0
	ENG. CIVIL	100	82	67	83,0	469	464	431	454,7	47	55	57	53,0
	ENG. INDUSTRIAL	171	159	171	167,0	925	866	842	877,7	86	112	98	98,7
	TIC	81	82	82	81,7	565	564	517	548,7	77	78	78	77,7
	UPC	596	482	434	504,0	2992	2918	2647	2852,3	274	354	332	320,0

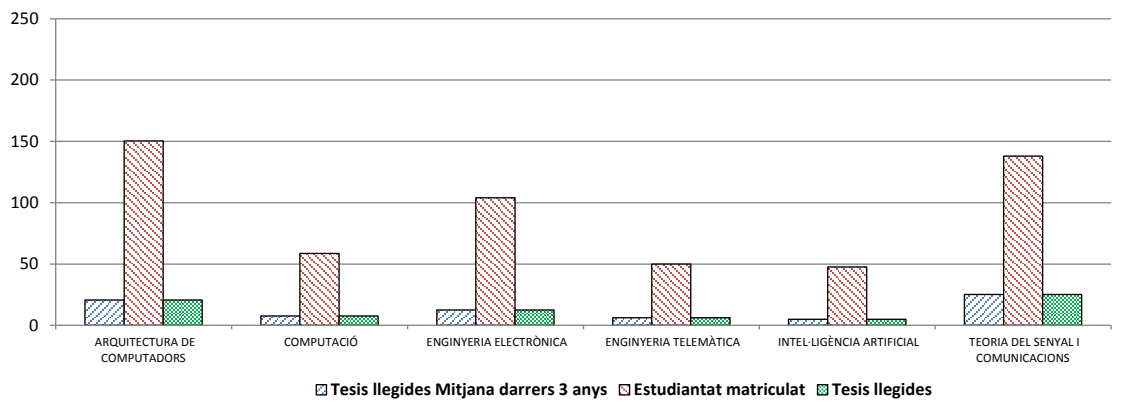




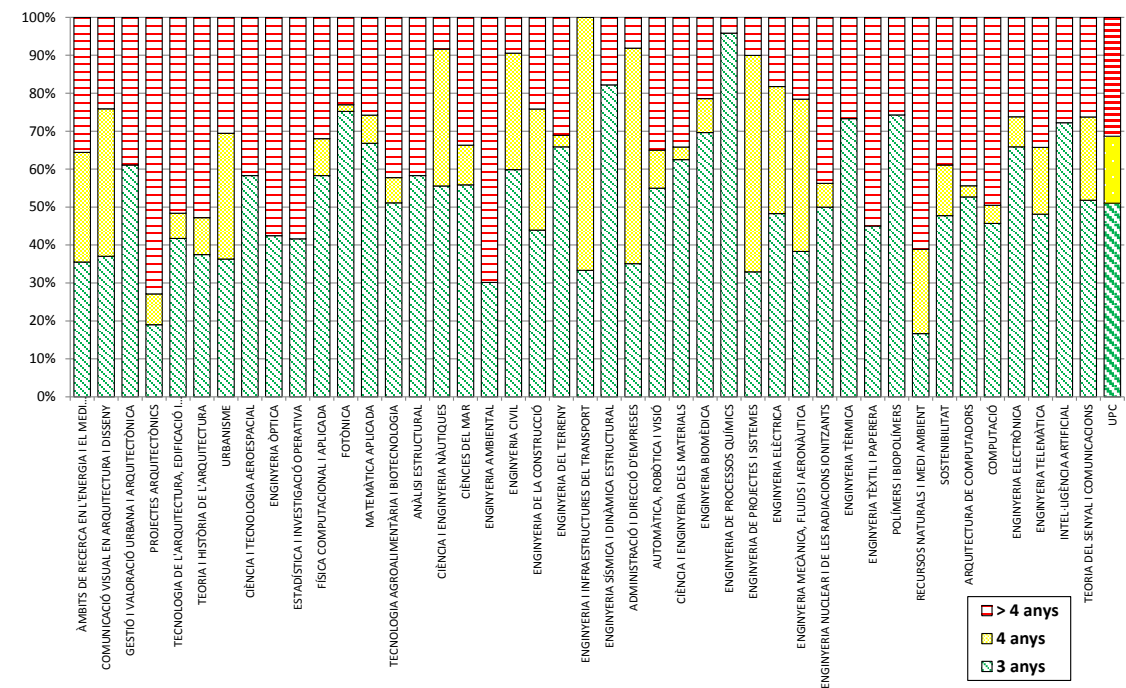
Àmbit d'Enginyeria Industrial (mitjana 3 darrers anys)



Àmbit TIC (mitjana 3 darrers anys)



Temps mitjà per realitzar la tesi (mitjana dels cursos 2010-11 a 2012-13)



Nombre de tesis llegides respecte del nombre d'estudiants matriculats (mitjana cursos 2010-11 a 2012-13)

