

Informe d'avaluació interna per a la recredició del Manual d'Avaluació Docent

Acord núm.58/2014 del Consell de Govern pel qual s'aprova l'informe d'avaluació interna per a la recredició del Manual d'Avaluació Docent.

- Document proposta informat favorablement per la Comissió de Personal i Acció Social celebrada el dia 06/03/2014.
- Document aprovat pel Consell de Govern celebrat el dia 18/03/2014.

DOCUMENT CG 19/03 2014

**Vicerector d'Estudis i Planificació
Barcelona, 18 de març de 2014**



UNIVERSITAT POLITÈCNICA
DE CATALUNYA
BARCELONATECH



INFORME D'AVALUACIÓ INTERNA

Reacreditació del manual d'avaluació docent

Barcelona, febrer de 2014

Sumari

Introducció

Dimensions d'avaluació

- a) La informació relativa a la incorporació, si és el cas, de les principals recomanacions contingudes als informes d'acreditació de l'any 2009 i dels ajustos eventuais.
- b) Les dades de resultats de l'aplicació del manual durant la vigència de l'acreditació 2008-2012.
- c) La valoració dels mecanismes establerts per assegurar la transparència del procés d'avaluació i assegurar-ne la difusió.
- d) La valoració de l'aplicació dels criteris i del procés d'avaluació docent.
 - i. L'aplicació dels criteris d'avaluació docent
 - 1. Planificació docent
 - 2. Opinió de l'alumnat
 - 3. Opinió dels responsables acadèmics
 - 4. Desenvolupament i actuació professional
 - 5. Valoració personal sobre la pròpia activitat docent (autoinforme)
 - ii. El Procés d'avaluació docent
- e) La valoració de la satisfacció dels agents i dels seus resultats.
- f) Les propostes de millora.

ANNEXOS:

- ANNEX 1: Llistat d'activitats que es tenen en compte actualment en l'avaluació de l'indicador de desenvolupament i actuació professional
- ANNEX 2: Model d'enquesta de satisfacció adreçada al professorat (convocatòria 2012)
- ANNEX 3: Protocol d'avaluació de les comissions en relació als processos d'avaluació del complement addicional docent i complement bàsic docent (correspon a la convocatòria 2012)
- ANNEX 4: Compromís de confidencialitat de les comissions avaluadores de l'activitat docent de la UPC

Introducció

La Universitat Politècnica de Catalunya. BarcelonaTech (UPC) és una universitat amb una llarga experiència i un gran bagatge en la promoció de la qualitat en tots els seus àmbits d'activitat i manifesta el seu compromís envers el foment de la millora contínua en els camps de la docència, de la recerca i de la gestió, tenint en compte:

- L'establiment de sistemes de garantia interna de la qualitat per obtenir el reconeixement de la qualitat de la docència impartida a la UPC.
- El disseny de mecanismes, polítiques i directrius per aconseguir una qualitat científica contrastada i competitiva.
- Els principis i valors que regeixen el codi ètic i de bones pràctiques del personal al servei de la UPC i del seu estudiantat en l'exercici de les seves activitats.
- Els criteris d'eficàcia i eficiència per gestionar les activitats de les persones i dels grups de treball als objectius de docència i recerca.

En aquest context, la UPC realitza tasques de planificació i avaluació en tots els àmbits de la seva activitat i de manera sistemàtica des de l'any 1995: planificació i avaluació de la institució, de les titulacions, dels serveis i de les persones.

Pel que fa a l'avaluació de l'activitat docent del professorat, després d'una etapa experimental que es remunta als primers anys de la dècada del 2000, la UPC va aprovar, previ debat i consens amb tots els agents implicats, un model d'avaluació docent que es va posar en marxa per primera vegada a la convocatòria 2007. Aquest model va ser certificat per AQU Catalunya i recollia les directrius que emanaven del marc aprovat per l'Agència.

Amb posterioritat aquest manual ha sofert millores i actualitzacions per adaptar el model a la realitat canviant de cada any i a les noves necessitats detectades o a les millores que els diferents responsables o grups d'interès han proposat i s'han considerat adients.

Paral·lelament a l'elaboració del manual d'avaluació, la Universitat va crear una aplicació web per donar resposta a tots els agents que intervenen en aquest procés i obtenir així un mecanisme únic per consultar la informació utilitzada per a l'avaluació, avaluar-la i finalment obtenir els resultats .

L'aplicació dona resposta a totes les parts implicades, de manera que tots els agents que hi intervenen poden interactuar amb ella en totes les fases de l'avaluació, ja sigui per comprovar la informació, esmenar-la, demanar aclariments o generar incidències, ..., o bé per avaluar els diferents trams, com és el cas de les comissions avaluadores, per exemple. Tot això contribueix a reduir el temps, minimitzar les incidències, agilitzar de manera significativa tot el procés i fer-lo més transparent.

En aquest moment ens trobem en un procés d'avaluació global de tot el sistema i de revisió del manual que ha de servir per fer balanç del procés i de l'aplicació del manual als darrers anys i per introduir totes les millores que es detectin i es considerin viables i oportunes tant de l'anàlisi intern com extern.

Un element clau d'aquest procés de revisió i avaluació és l'elaboració d'aquest informe d'avaluació interna. S'hi recull una descripció del procés dut a terme a la UPC, una valoració seva i la generació de propostes de millora per incorporar-les, prèvia aprovació, al manual d'avaluació docent.

Per a l'elaboració d'aquest informe d'avaluació interna, que analitza el període 2008-2012, s'han tingut en compte les conclusions derivades de les reunions finals del procés d'avaluació que cada any s'han realitzat amb els presidents de les comissions avaluadores, el president de la Comissió de Selecció i Avaluació del Personal Docent i Investigador (CSAPDIU), la direcció de l'Institut de Ciències de l'Educació, els membres del Consell de Direcció de la Universitat directament implicats i els membres del Gabinet de Planificació, Avaluació i Qualitat¹ de la UPC així com també l'opinió del professorat sol·licitant mitjançant una enquesta d'avaluació i satisfacció del procés d'avaluació del complement addicional docent que es va administrar durant la segona quinzena de novembre del 2013 (vegeu l'apartat "E - La valoració de la satisfacció dels agents i dels seus resultats" i l'annex 2).

La comissió que ha elaborat formalment aquest informe, ha estat integrada per

Antoni Ras, vicerector d'Estudis i Planificació, que la presideix (des del 2/12/13)

Miquel Soriano, vicerector de Personal Acadèmic (des del 2/12/13)

Gabriel Bugeda, vicerector de Responsabilitat Social i Qualitat (fins al 2/12/13)

Josep Lluís Tamarit, vicerector de personal Acadèmic (fins al 2/12/13)

Santi Roca, director de l'Àrea de Planificació, Avaluació i Qualitat

Cristina Esteve, tècnica del Gabinet de Planificació, Avaluació i Qualitat

Gemma Amblàs tècnica del Gabinet de Planificació, Avaluació i Qualitat

El procés de validació de l'autoinforme es durà a terme a través de la Comissió de Personal i Acció Social i del Consell de Govern de data 6 de març del 2014 i 18 de març del 2014, respectivament.

¹ En endavant GPAQ

Dimensions d'avaluació

- a) La informació relativa a la incorporació, si és el cas, de les principals recomanacions contingudes als informes d'acreditació de l'any 2009 i dels ajustos eventuais. En cas de no haver incorporat les recomanacions, la justificació dels motius de la no-inclusió d'aquestes recomanacions.

L'any 2009 AQU Catalunya va acreditar el procés d'avaluació docent contingut al manual d'avaluació docent de la Universitat Politècnica de Catalunya. En data 30 de març de 2009 AQU va fer públic l'informe d'acreditació del procés d'avaluació amb el resultat de "FAVORABLE" juntament amb unes recomanacions de millora del model, fruit del procés d'acreditació.

Les recomanacions que s'aconsellaven incorporar per a la millora del manual van ser les següents:

1. Aprofundir en la difusió dels resultats per tal que l'avaluació adquireixi un major caire formatiu.
2. A partir d'un estudi més detallat dels resultats, avançar en el desenvolupament dels aspectes del model encaminats a aconseguir objectius més estratègics i estructurals de la millora de la qualitat docent, complementaris a l'avaluació individual dels professors.
3. Analitzar detalladament per part de la Universitat, els resultats obtinguts i l'adopció de mesures adequades en la pròxima convocatòria, tant pel que fa a les taxes de presentats com a la capacitat de discriminació del model, així com a la necessària implicació dels estudiants.

Aquestes tres recomanacions van ser raonades i incloses en el nou manual, *Modificacions al Manual d'Avaluació Docent* aprovat per acord 68/2009 del Consell de Govern del dia 30 de març de 2009.

Es va donar resposta a les indicacions de la primera recomanació, a través de l'apartat "**N. Difusió dels resultats de l'avaluació**", on s'indica el següent:

Els resultats de l'avaluació docent es posaran a l'abast dels responsables acadèmics, atenent allò que estableix la disposició addicional vint-i-una de la LOMLOU, que estableix que no es requerirà el consentiment del personal de les universitats per fer públics els resultats dels processos d'avaluació de la seva activitat docent realitzats per la pròpia universitat, per les agències avaluadores o per altres institucions públiques d'avaluació. No obstant, la regulació concreta d'això (procediment, destinataris de la informació i forma en què s'accedirà a l'esmentada informació) es farà en un document separat.

Així doncs, al final del procés d'avaluació, es posarà a disposició dels responsables acadèmics un accés a l'aplicació web mitjançant el qual podran consultar els resultats de l'avaluació agregats per professor/a.

És en aquest sentit que des del GPAQ s'ha creat una aplicació² des d'on els responsables acadèmics poden consultar, respecte el seu personal, les dades sobre la seva activitat docent, enquestes, activitat de recerca, tasques de direcció i coordinació, i també el resultat derivat de diferents processos d'avaluació (mèrits de docència, recerca, gestió, etc.).

Es va donar resposta a les indicacions de la segona recomanació, a través de l'apartat **"G. Resultats i repercussions de l'avaluació"**.

En aquest apartat es va afegir, a la ja existent llista de situacions en què es tenia en compte els resultats individuals de l'avaluació docent, la següent informació sobre les conseqüències de l'avaluació docent del professorat més enllà de la mera consecució d'un complement econòmic:

*I. Utilitzar-se com a indicador en el model d'avaluació del professorat de la UPC pel que fa al compliment i la qualitat de les obligacions docents, regulat segons l'acord núm. 115/2008 aprovat pel Consell de Govern del 24 de juliol de 2008, "Règim de dedicació del professorat de la Universitat Politècnica de Catalunya"*³. Podeu trobar més informació a <http://www.upc.edu/regimdededicacio>

El procés d'avaluació del règim de dedicació del professorat de la UPC és un procés que s'inicia d'ofici per part de la Universitat, per tant és un procés obligatori (a diferència de l'avaluació docent als efectes d'obtenir un complement econòmic, que és voluntari) que pretén, en tant que model d'avaluació i seguiment de l'activitat acadèmica del professorat a temps complet, mesurar i valorar el compliment, la qualitat i la consecució de resultats en l'àmbit de la docència, la recerca i la gestió. Per tant és un procés que permet una avaluació integral de l'activitat acadèmica i s'allunya dels models atomitzats d'avaluació en docència, en recerca o en gestió.

Dins l'apartat de la docència, un dels indicadors que es té en compte és el fet de tenir valorat favorablement un tram viu de docència.

Així mateix, els objectius generals que pretén aquest model transversal d'avaluació són els següents:

- Reconèixer la qualitat en l'activitat acadèmica del professorat
- Millorar l'eficàcia dels recursos emprats per l'Administració pública, augmentant el rendiment acadèmic de la institució i incrementant la valoració social de l'activitat universitària.
- Orientar la comunitat universitària en la seva activitat diària i dirigir-la a aconseguir els objectius de la institució.

Creiem que en base a aquests objectius que pretén l'avaluació del règim de dedicació del professorat de la UPC, l'avaluació dels mèrits docents assoleix objectius estratègics i estructurals que milloren la qualitat docent del professorat i va més enllà de la simple consecució d'un complement econòmic.

² Intranet Infopdi (www.upc.edu/infopdi)

³ Aquesta normativa ha estat actualitzada en posterioritat per l'acord 86/2012 del Consell de Govern de 12 de juny de 2012.

Es va donar resposta a les indicacions de la tercera recomanació, a través de l'apartat "**M. Mecanismes d'assegurança de la qualitat**", on s'indica el següent:

Els presidents de les Comissions d'Avaluació i el Comissionat per a la Planificació i l'Avaluació constituïran una Comissió de Seguiment que garantirà l'homogeneïtat i consistència dels criteris de valoració, analitzarà els resultats globals de l'avaluació, elaborarà propostes de millora o modificacions del manual i elevarà al Consell de Govern un informe anual amb una anàlisi de les tasques dutes a terme per les diferents Comissions d'Avaluació. Aquesta Comissió podrà convocar a aquells membres de la comunitat universitària que estimi oportú i es reunirà amb caràcter ordinari com a mínim una vegada l'any.

Anualment s'analitza el desenvolupament del procés, es recullen les inquietuds del professorat, es plantegen propostes de millora tant per part de les comissions avaluadores com per part del Gabinet de Planificació, Avaluació i Qualitat, i si és el cas, es procedeix a incorporar eventuais ajustos al manual docent.

Pel que fa a la **necessària implicació dels estudiants** en el procés d'avaluació de l'activitat docent del professorat, a l'inici de les enquestes d'opinió que lliurem als estudiants se'ls informa que aquestes són un indicador significatiu en diversos processos d'avaluació del professorat. Concretament, respecte l'avaluació docent del professorat, se'ls anima a participar-hi informant-los que les enquestes són un element clau perquè el professorat pugui introduir millores en la seva docència i en els continguts de les assignatures.

En la darrera edició d'enquestes (1r.Q.2013/2014), es va incorporar a l'aplicació, a través de la qual es gestionen les enquestes (<http://www.upc.edu/e-enquestes>), informació específica de per a què s'utilitzen. En aquest apartat se'ls informa que les enquestes serveixen:

1. Per millorar l'activitat docent i de tots aquells aspectes relacionats amb l'organització i desenvolupament de les assignatures.
2. Com a indicadors de satisfacció pel seguiment de les titulacions.
3. Com a indicadors d'avaluació del professorat:
 - a. Certificació de la seva activitat docent
 - b. Promoció (juntament amb altres indicadors)
 - c. Incentius econòmics (juntament amb altres indicadors)

Pel que fa a les **taxes de presentats**, tal com es pot comprovar a la taula de l'apartat b) (pàgina 8) els índexs de presentats del professorat que pot sotmetre's a avaluació, s'ha incrementat notablement (hem passat del 66,75% de l'any 2008 al 88,42 del 2012). Això ha succeït gràcies a una suma de mesures i factors, entre els que destacaríem una millora en els sistemes d'informació i comunicació adreçats al professorat implicat. Val a dir que probablement, la conjuntura econòmica i l'entorn de crisi ha contribuït també a l'augment de la taxa de presentats.

Per últim, respecte la **capacitat de discriminació del model** d'avaluació, i atenent a les dades que s'indiquen en el punt següent, tant respecte el nombre d'avaluats favorablement com del professorat que obté la Menció d'Especial Qualitat, es posa de manifest que no és precisament un model que tingui una forta capacitat discriminatòria. Pensem que cal promoure i reconèixer l'excel·lència docent perquè dona referències en què emmirallar-se. Tanmateix un procés ampli i genèric com pot ser l'avaluació "d'ofici", no pot probablement

aconseguir-ho. Ens plantegem, doncs, tirar endavant un procediment a banda de reconeixement de l'excel·lència docent probablement basat en propostes fetes des de la proximitat (centres docents, seccions departamentals, delegacions d'estudiants) i de reconeixement de les trajectòries generals o de bones pràctiques.

Així doncs, les millores introduïdes al manual fan referència a especificar les conseqüències de l'avaluació docent del professorat més enllà de la mera consecució d'un complement econòmic, la difusió dels resultats de l'avaluació i per últim l'anàlisi dels resultats obtinguts i l'adopció de mesures de millora.



A banda de la incorporació de les recomanacions anteriorment indicades, caldria destacar els següents ajustos eventuais més significatius incorporats durant aquests anys al manual docent:

- S'han incorporat els mecanismes d'avaluació del complement bàsic docent.
- S'han incorporat aspectes procedimentals del procés de sol·licitud d'avaluació docent.
- S'han homogeneïtzat criteris per a realització de les valoracions globals per part de les comissions avaluadores.
- S'ha incorporat el procediment de renovació i revocació dels membres de les comissions avaluadores.
- S'han especificat les activitats docents que es tenen en compte en la valoració de l'indicador de planificació docent.
- S'ha tingut en compte el valor de referència de la categoria en períodes amb vinculacions de professorat Ajudant, Lector i investigadors Ramon y Cajal i Juan de la Cierva.
- S'ha incorporat un mecanisme que modifica la qualificació en docència als professors que durant el període a avaluar han exercit tasques d'especial rellevància, ja sigui en l'àmbit de la recerca o del govern de la Universitat.

b) Les dades de resultats de l'aplicació del manual durant la vigència de l'acreditació 2008-2012.

La següent taula conté la informació evolutiva del resultat del procés d'avaluació del complement addicional docent durant la vigència de l'acreditació (2008-2012).

ANY DE VENCIMENT DEL TRAM	Potencial (A)	Sol·licita (B)	% (B/A)	Positiva (C)	% (C/B)	Negativa (D)	% (C/A)
2008	415	277	66,75%	276	99,64%	1	66,51%
2009	387	243	62,79%	240	98,76%	3	62%
2010	298	267	89,6%	262	98,13%	5	87,92%
2011	296	260	87,84%	260	100%	0	87,84%
2012	311	275	88,42%	272	98,91%	3	87,46%

A la primera **columna (A)**, s'ha tingut en compte tot el professorat en situació de servei actiu que reunia els requisits establerts a l'article 2.a), 2.b) i 2.c) del decret 405/2006, pel qual s'estableixen les retribucions addicionals del personal docent investigador funcionari i contractat de les universitats públiques, i que els venia un nou tram a l'any de la convocatòria en curs o en anteriors que es trobaven pendents de sol·licitar.

A la segona **columna (B)** apareix el nombre de sol·licituds rebudes. El percentatge de professors que s'abstenen de presentar-se a la convocatòria oscil·la entre el 33,25% i l'11,58%. Es detecta un percentatge a la baixa de professors que s'abstenen de sol·licitar l'avaluació de la seva activitat docent. S'ha passat d'un percentatge d'abstenció del 33,25% a la convocatòria del 2008 a un 11,58% a la darrera convocatòria del 2012. Creiem que aquesta disminució substancial en el percentatge d'abstencions es deu al fet que hem introduït millores en la publicitat del procés⁴, així com al fet que el resultat de l'avaluació docent va més enllà de la mera consecució d'un complement econòmic, essent un indicador fonamental dins del procés d'avaluació del règim de dedicació del PDI de la UPC.

Tot i el descens en el nombre de professors que no sol·liciten el complement, tal com es pot comprovar en les xifres anteriorment indicades, aquells que decideixen no presentar la sol·licitud, poden haver pres aquesta decisió degut a diferents causes, tot i estar en condicions de fer-ho. D'una banda el fàcil accés a la informació personal (i de forma permanent) a través d'aplicacions web mitjançant les quals poden consultar de manera ràpida informació docent, enquestes alumnat, encàrrec docent, etc, així com la senzilla forma de calcular els assoliments dels criteris, permeten que el propi professor pugui fer una simulació personal i si el resultat de la simulació és negativa en algun criteri, poden decidir no incorporar-se al procés.

D'altra banda el gran nombre d'agents vinculats al procés obliguen a que existeixin, uns terminis molt marcats per fer cada tasca. Malgrat utilitzar vies diferents (com la publicació a pàgines web i el correu electrònic) per fer-ne difusió, poden existir casos poc significatius en quant a nombre que presenten amb retard la sol·licitud i que per tant no es pot tenir en compte.

Per últim, creiem que també hi ha un nombre de professors que poden decidir no presentar la sol·licitud per evitar haver de fer l'autoinforme, en no estar disposats a fer l'exercici de reflexió que aquest document requereix o bé perquè han assolit el nombre màxim de quinquennis.

A través de la **columna (C)** de la taula podem extreure el nombre de sol·licituds favorables. Es pot constatar a través de les xifres de la taula que no hi ha una evolució significativa en el nombre de professors que obté una avaluació favorable. És manté un percentatge molt elevat de sol·licituds favorables (superior al 98%).

Aquest percentatge tant elevat, ha estat el fruit, en part, d'un procés, en el qual els professors sol·licitants tenen un període d'un mes per consultar la seva informació, completar-la, si és el cas, i presentar l'autoinforme. Aquest període ha estat satisfactòriament utilitzat pels sol·licitants, que l'han utilitzat per presentar de manera còmoda la informació o observacions necessàries per millorar la seva avaluació.

El model també preveu un tràmit d'audiència tal i com s'explica amb més detall en l'apartat c.iv d'aquest informe.

⁴ Vegeu l'apartat "c. La valoració dels mecanismes per assegurar la transparència del procés d'avaluació i per garantir-ne la difusió" d'aquest autoinforme.

Pel que fa a la millora de la qualitat docent, el manual docent obliga als sol·licitants a elaborar un autoinforme. Aquest autoinforme pretén ser una reflexió de les tasques docents portades a terme durant el període. Aquest exercici és molt útil per a què el professor es pugui adonar d'allò que pot millorar abans que aquestes disfuncions repercuteixen en avaluacions negatives en altres criteris (com ara a les enquestes de l'alumnat i als informes emesos pels responsables de centres docents, departaments i instituts universitaris de recerca).

Ahora, per millorar la qualitat docent, el manual contempla a l'apartat "*G. Resultats i repercussions de l'avaluació*", que el resultat obtingut tindrà les següents funcions:

- Informar dels resultats de l'avaluació a AQU Catalunya i al Departament competent en matèria d'Universitats per a l'obtenció del tram docent addicional.
- Informar dels resultats de l'avaluació als tribunals de concursos d'accés a places de professorat.
- Considerar-se un requisit per presidir un tribunal de concursos d'accés a places de professorat (caldrà tenir un tram viu).
- Considerar-se un mèrit per formar part d'un tribunal de concursos d'accés a places de professorat.
- Considerar-se un mèrit en les sol·licituds d'ajuts per a la innovació, la millora docent i la recerca sobre docència.
- Considerar-se un mèrit per a optar a la concessió de períodes sabàtics, permisos i llicències.
- Considerar-se un mèrit per a obtenir la condició de professor emèrit.
- Considerar-se un mèrit en els processos de promoció interna.
- Considerar-se un mèrit per a poder optar a la concessió de premis i altres reconeixements de qualitat docent.
- Establir indicadors pel finançament, tant bàsic com específic, de centres docents i/o departaments, incloent com a possible indicador el percentatge de professorat avaluat favorablement en les diferents categories.
- Altres que el Consell de Govern determini en acords posteriors a l'aprovació del model.

En aplicació del darrer punt, cal incorporar dues noves situacions en les què es té en compte l'avaluació d'un mèrit docent:

- Utilitzar-se com a indicador en el model d'avaluació del professorat de la UPC pel que fa al compliment i la qualitat de les obligacions docent segons el document que regula el règim de dedicació del professorat de la UPC⁵
- Tenir-se en compte en els processos de canvi d'adscripció i vinculació del PDI.

Finalment, per tal de valorar el nivell d'exigència del model podem considerar, la següent taula que conté informació evolutiva sobre el nombre de sol·licituds que han rebut la Menció d'Espècial Qualitat (MEQ) al llarg del període de vigència de l'acreditació (2008-2012). Aquesta MEQ l'obtenen aquelles sol·licituds que han obtingut la màxima qualificació ("A") en tots els indicadors d'avaluació, la qual cosa els ha suposat una valoració d'excel·lència.

⁵ Acord 86/2012 del Consell de Govern de 12 de juny de 2012.

ANY DE VENCIMENT DEL TRAM	Avaluació Positiva (A)	Menció d'Espcial Qualitat (B)	% (A/B)*100
2008	276	90	32,60%
2009	240	78	32,50%
2010	262	85	32,44%
2011	260	82	31,53%
2012	272	88	32,35%

Atenent a les xifres podem dir que el percentatge de professorat que ha obtingut al llarg dels darrers 5 anys la MEQ es situa al voltant d'un 32% del que ha obtingut una avaluació positiva en la seva avaluació docent. És una xifra força estable que es manté al llarg del període valorat.

c) La valoració dels mecanismes establerts per assegurar la transparència del procés d'avaluació i assegurar-ne la difusió.

i. *El Manual d'avaluació docent està disponible a la pàgina web institucional*

En el manual docent de la UPC⁶ consta reiteradament la importància de fer una difusió exhaustiva de la convocatòria d'avaluació, de portar a terme el procés de manera transparent, així com de mantenir la confidencialitat de les dades.

Per tal d'assegurar la correcta difusió del procés, es comunica l'inici d'aquest procés d'avaluació al col·lectiu potencial que pot sol·licitar el complement docent, per diferents vies.

Aquest col·lectiu rep una **comunicació electrònica**, en la qual s'informa sobre l'inici del procés. En aquesta mateixa comunicació s'hi indica tant l'enllaç a través del qual podran accedir a l'**aplicació que gestiona aquest procés d'avaluació**, que s'encarrega de recollir la informació necessària per fer la sol·licitud i l'avaluació, com l'enllaç al web institucional de la universitat.

A la pàgina principal del **web institucional de la UPC** dins de l'apartat de "*novetats*" es crea una notícia informant sobre l'inici d'aquest procés d'avaluació i dins de l'apartat "*intranet per al personal UPC*", on el professorat de la UPC accedeix amb molta freqüència, s'hi troba recollida, entre altres, la informació més rellevant del procés d'avaluació dels mèrits docents; manual d'avaluació docent, criteris d'avaluació detallats, el calendari del procés, les preguntes freqüents, etc. A més a més en l'apartat "*racó personal*", dins la intranet de personal, el professorat pot trobar informació més personalitzada sobre els trams docents ja reconeguts.

A la pàgina **web del GPAQ** també es crea una notícia informant sobre l'inici del procés i dins l'aplicació que gestiona l'avaluació docent també s'incorpora informació rellevant pel procés (manual d'avaluació docent, calendari, preguntes freqüents, etc). Una altra aplicació que gestiona el GPAQ és **Infopdi**, on es pot consultar, el resultat derivat de diferents processos d'avaluació (mèrits docents, recerca, gestió i règim de dedicació), així com els enllaços a les aplicacions que els gestionen.

⁶ Vegeu els apartats: "K. Procediment de sol·licitud", "L .Al·legacions, recursos i finalització del procediment", "N. Difusió dels resultats de l'avaluació" i "O. Confidencialitat de les dades".

Finalment també s'envia una **comunicació electrònica als responsables acadèmics** per tal que facin difusió sobre l'inici del procés al professorat que tinguin assignat. Queda a criteri d'aquests responsables decidir els mitjans de difusió a emprar.

Una vegada iniciat el procés, i després de finalitzar el termini per donar-se d'alta a l'aplicació que el gestiona, totes les comunicacions es fan mitjançant el correu electrònic i es dirigeixen exclusivament al professorat que ha sol·licitat participar en l'avaluació.

ii. Estan establerts els comitès d'avaluació i els criteris de selecció de les seves funcions.

El punt "**J. Les comissions d'avaluació**" del manual docent regula les funcions, la composició de les comissions, així com els requisits i procediment per a formar-ne part i les seves principals característiques. Es va establir una comissió avaluadora per a cadascun dels 5 àmbits temàtics següents:

- Àmbit de les enginyeries TIC
- Àmbit de l'Enginyeria Industrial
- Àmbit de les Ciències i les Enginyeries Biotecnològiques
- Àmbit de l'Arquitectura, l'Urbanisme i l'Edificació
- Àmbit de l'Enginyeria Civil, Geològica i Ambiental

Els criteris de selecció per a formar-ne part eren els següents:

- Tots els membres acadèmics de la Comissió seran de l'àmbit temàtic corresponent i hauran d'acreditar, en el seu darrer tram addicional docent, com a mínim, una valoració global de B en el moment del seu nomenament.
- El membre assessor de l'ICE⁷ serà un PDI, preferentment de l'àmbit temàtic corresponent.
- Els membres de les Comissions Avaluadores seran escollits pel Consell de Govern a proposta del Rector de mutu acord amb la CSAPDIU. Es requerirà una majoria qualificada de 2/3 dels vots emesos a favor de la proposta i la votació serà secreta.

A més a més els seus membres firmen un document de compromís de confidencialitat⁸, garantint d'aquesta manera allò que s'estipula en la normativa vigent sobre protecció de dades personals, tal i com s'indica a l'apartat "**O. Confidencialitat de les dades del manual**" del manual docent. (vegeu annex 4)

Inicialment el professorat és assignat a una comissió segons l'àmbit de la seva docència, malgrat això el model és prou flexible per permetre que el professorat proposi un canvi de comissió.

⁷ Institut de Ciències de l'Educació. En endavant ICE.

⁸ Vegeu l'annex IV



Al llarg de la vigència de l'acreditació del manual docent hem considerat convenient regular un seguit d'aspectes relacionats amb les comissions d'avaluació que creiem que afavoreixen la transparència del procés.

- Hem elaborat una normativa⁹ que garanteix que la renovació dels membres de les comissions d'avaluació de l'activitat docent, es fa de manera parcial per tal d'assegurar la continuïtat dels criteris d'avaluació utilitzats.
- Hem incorporat les actuacions a realitzar en cas de recusació d'un membre d'una comissió avaluadora.
- En cas que la comissió no arribi a un acord sobre l'avaluació d'un professor/a, aquesta podrà remetre el cas a la *Comissió de Garanties*, formada pel Vicerector en competència, que la presideix, el President/a de la CSAPDIU, el Director/a de l'ICE i un membre del GPAQ amb veu, però sense vot.
- Hem ampliat les funcions de les comissions avaluadores, incorporant l'avaluació del complement bàsic docent.
- Seguint amb la preocupació que els membres de les comissions mantinguin unificats els criteris d'avaluació, en cada convocatòria facilitem des del GPAQ un protocol d'avaluació amb l'ànim d'orientar en l'aplicació dels criteris.
En la darrera convocatòria, hem fet un pas més i hem facilitat a les comissions una metodologia per a determinar les valoracions globals dels trams docents.

Tanmateix, un cop el procés regulat pel Manual està ja ben rodat, l'experiència ens ha mostrat que el nombre i tipologia d'actuacions que feien les comissions no justificaven el nombre ni la composició inicialment decidits. És per això que a l'apartat f) de propostes de millora, descrivim canvis a aquest àmbit.

iii. Estan establerts els protocols d'avaluació.

En cada convocatòria d'avaluació des del GPAQ elaborem un protocol d'avaluació¹⁰ adreçat a les comissions avaluadores per a que puguin elaborar una proposta d'avaluació respecte els complements docents.

Les comissions avaluadores són les encarregades d'elaborar les propostes d'avaluació d'acord amb les pautes que figuren en el document de protocol, el qual s'ha elaborat amb informació procedent del Manual Docent.

A cada membre de la comissió se li dona accés a l'aplicació informàtica a través de la qual es gestiona el procés per tal que pugui veure del professorat assignat a la seva comissió tota la informació disponible. Se'ls recomana, per tal d'agilitar la reunió, que prèviament s'hagin estudiat els casos a avaluar, especialment en aquells casos en que els avaluats han aportat incidències, i s'hagin mirat els autoinformes.

El protocol d'avaluació conté un apartat on s'explica el funcionament de l'aplicació informàtica i d'un altre on s'indica quins i com s'avaluen els indicadors d'avaluació.

Finalment, el document conté un darrer apartat referent a les avaluacions globals, on es recull allò que el propi Manual Docent contempla al respecte. A més a més, en la darrera convocatòria hem incorporat com a novetat un protocol que proposa a les Comissions Avaluadores una metodologia per atorgar les valoracions globals dels trams, que permet garantir la homogeneïtzació de criteris entre les comissions.

⁹ Acord núm. 36/2012 del Consell de Govern de 20 de març de 2012

¹⁰ Vegeu l'annex 3

- iv. *Estan establerts els mecanismes perquè, si és el cas, la persona avaluada presenti reclamacions sobre els resultats de l'avaluació, i s'indica de quina manera seran tractades.*

El calendari del procés d'avaluació estableix un termini d'aproximadament 1 mes en el qual el professorat no només ha d'elaborar l'autoinforme si no que també ha de validar la informació de què disposa la universitat respecte la resta d'indicadors d'avaluació. En aquest sentit, el professorat pot comunicar durant aquest termini informació rellevant que consideri pot fer variar el resultat d'un determinat indicador. En cas que aquesta informació correspongui a un període fora de la UPC, s'haurà de justificar documentalment. Aquesta informació aportada serà estudiada per la corresponent comissió avaluadora.

En el punt "**L. Al·legacions, recursos i finalització del procediment**" del manual docent, s'indica els mecanismes pels quals la persona avaluada pot presentar reclamacions sobre el resultat provisional / definitiu de l'avaluació, així com el tractament que reben.

Com a pas previ a la proposta de resolució final, cal dur a terme el tràmit d'audiència¹¹, que permet posar en coneixement de la persona interessada, immediatament abans de redactar la proposta de resolució final del procés, les dades i informació que es tindrà en compte. El tràmit d'audiència té un termini de 10 dies hàbils en els quals el professorat pot al·legar i presentar els documents i justificacions que estimi oportuns per tal de millorar el resultat de la seva avaluació.

Un cop resoltes les al·legacions per part de les comissions avaluadores, es procedirà a comunicar al professorat afectat el resultat definitiu de l'avaluació a través de l'aplicació que gestiona aquest procés.

En cas que la sol·licitud sigui valorada definitivament com a desfavorable, es dóna la possibilitat de retirar la sol·licitud d'avaluació¹², per tal que el període objecte d'avaluació, no es valori definitivament com a desfavorable.

Les resolucions desfavorables es comunicaran en suport paper als interessats a través dels responsables de personal de les seves unitats acadèmiques, que garantiran la seva notificació.

Fins ara, tant en les resolucions favorables com en les desfavorables, s'ha indicat que aquestes són definitives i esgoten la via administrativa, i poden ser impugnades mitjançant la interposició d'un recurs contenciós administratiu en el termini de dos mesos a comptar des del dia següent de la notificació, davant el Jutjat Contenciós de Barcelona o del corresponent al domicili de la persona afectada, a la seva elecció, sense perjudici de la possibilitat d'interposar potestativament un recurs de reposició davant l'òrgan que l'ha dictat, en el termini d'un més a partir del dia següent a la notificació. En aquest darrer cas el recurs de reposició es presentarà davant del Consell de Govern de la universitat i serà estudiat per la Comissió de Selecció i Avaluació del Personal Docent i Investigador (CSAPDIU)¹³.

Ara bé, d'acord amb els nous estatuts de la UPC, aquest procediment s'ha reformat de manera que el darrer pas abans d'esgotar la via administrativa ha quedat redactat així:

Un cop resoltes les al·legacions per part de la Comissió Avaluadora, es procedirà a comunicar al professorat afectat el resultat de l'avaluació. Aquest resultat es podrà consultar a través de l'aplicació que gestiona aquest procés. Cas de no estar-hi d'acord, la persona avaluada pot presentar al·legacions a la CSAPDIU que resol de forma definitiva el procés i li ho comunica.

¹¹ Regulat a l'article 84 de la Llei 30/1992 de Règim Jurídic de les Administracions Públiques i Procediment Administratiu Comú.

¹² Regulat a l'article 90 i 91 de la Llei esmentada a la nota anterior.

¹³ La CSAPDIU està constituïda per deu membres del PDI de la Universitat, i per dos membres que han de ser estudiants/tes, un dels quals, al menys, ho ha de ser de doctorat. Els membres són designats per un període de quatre anys. La CSAPDIU es renova per meitats cada dos anys, tret de les estudiants, que es renoven cada any.

- v. *Estan establerts els procediments per a la presa de decisions derivades de l'avaluació docent i el seu posterior seguiment.*

Els resultats de l'avaluació serveixen a la universitat per tenir un mecanisme útil en la presa de decisions a l'hora de tenir-se en compte en diferents processos (sol·licituds d'ajut per a la innovació i millora docent, concessió de sabàtics, mobilitats, programes de promoció interna, etc.), gestionats per unitats diferents de la universitat. En el conjunt de casos es considera un mèrit addicional per ajudar a l'individu en assolir els requeriments necessaris.

A continuació indiquem aquells processos en els quals el resultat de l'avaluació docent es té en compte:

- ✓ Reconeixement econòmic i administratiu del complement

Un cop la universitat ha emès les valoracions definitives del procés d'avaluació docent, remet aquest resultat a AQU Catalunya per a que el certifiqui. En posterioritat quan es retorna a la universitat el resultat de l'avaluació certificada, els complements han de ser assignats per mitjà del Consell Social de la universitat, a proposta del Consell de Govern d'aquesta. Un cop reconeguts es procedeix a gestionar el seu pagament en la nòmina del professorat, així com a l'elaboració de les corresponents resolucions.

- ✓ Menció d'Espcial Qualitat

Al professorat que ha obtingut la màxima qualificació en tots els indicadors d'avaluació com a conseqüència de l'avaluació, se'l reconeixerà mèrits d'especial qualitat (d'excel·lència). Amb caràcter anual la UPC fa el degut reconeixement a tot el professorat que hagi obtingut aquesta distinció, mitjançant l'entrega d'un certificat.

- ✓ Procés d'avaluació del Règim de Dedicació del professorat de la UPC

Tal i com ja hem comentat a l'apartat a) d'aquest informe aquest procés transversal d'avaluació, que es va implementar per primera vegada l'any 2011, pretén mesurar i valorar el compliment, la qualitat i la consecució de resultats en l'àmbit de la docència, la recerca i la gestió.

El resultat en docència (A; molt favorable, B; favorable, C; correcte, o D; desfavorable) dependrà de la valoració global del darrer complement addicional docent viu reconegut.

Conseqüències de l'avaluació desfavorable de les activitats de docència:

- A. D'acord amb els directors o directores de les unitats acadèmiques (centres docents i departaments), el professorat pot incorporar-se a tasques d'innovació o millora docent, que ha d'aprovar l'òrgan col·legiat que la unitat acadèmica (departament o centre docent) determini. En aquest cas, les unitats acadèmiques (centres docents i departaments) fixen uns indicadors de compliment. Els progressos són supervisats i avaluats *ad itinere* per una comissió mixta formada de manera paritària per representants de les unitats acadèmiques (centres docents i departaments). Aquestes poden sol·licitar l'assessorament de l'ICE i vetllar perquè tothom que es vulgui acollir a aquesta opció hi tingui un accés real.
- B. Si l'avaluació global és desfavorable com a conseqüència d'una baixa valoració de l'estudiantat de la tasca docent, el professor o professora pot detallar en el pla d'actuació un seguit d'actuacions de millora, que poden incloure activitats de reciclatge sota la supervisió de l'ICE.

Cal fer esment que cap d'aquests dos supòsits han acabat de desenvolupar-se del tot, entre altres causes perquè el nombre de professorat amb avaluació desfavorable es molt petit i perquè la posada en marxa d'altres marcs reguladors, com ara el règim de dedicació, han regulat les conseqüències de les avaluacions desfavorables en docència i aquestes han estat en bona part executades.

- ✓ Considerar-se un mèrit per optar a la concessió de llicències sabàtiques
Assignació de punts en funció de si el resultat global és A o B o C o D.
- ✓ Programa d'Estabilització del PDI amb contracte temporal
Per accedir-hi es requereix un resultat global d'A o B.
- ✓ Considerar-se un mèrit per obtenir la condició de professorat emèrit.
Tenir una valoració global en el darrer tram docent viu d'A.
- ✓ Considerar-se un mèrit per formar part d'un tribunal de concursos d'accés a places de professorat permanent.

vi. *Els responsables acadèmics són informats dels resultats*

El mitjà de difusió dels informes de resultats de l'avaluació docent és a través de l'aplicació informàtica (Infopdi) que permet entrar segons diferents perfils (professor i responsable acadèmic). Els responsables acadèmics poden, entre altre informació, consultar el resultat de diferents processos d'avaluació (mèrits de docència, recerca, gestió, règim de dedicació, etc), i per tant, en tant que gestors poden consultar la informació anteriorment indicada del professorat que tenen assignat a la seva unitat.

d) *La valoració de l'aplicació dels criteris i del procés d'avaluació docent.*

Aplicació dels criteris d'avaluació docent

El manual d'avaluació docent contempla els següents indicadors d'avaluació:

- *Planificació docent*

Les dades sobre l'activitat docent del professorat es poden consultar per cursos acadèmics de manera permanent i als efectes de qualsevol procés d'avaluació a l'aplicació Infopdi. Dins del procés específic de reconeixement de l'activitat docent del professorat que es realitza per a cada curs acadèmic, es poden presentar al·legacions al respecte, en cas que es trobi en falta alguna informació, o bé en cas que hi aparegui alguna dada incorrecta. En posterioritat, un cop fetes les esmenes corresponents, les dades de l'activitat docent es donen per definitives, als efectes de poder-se tenir en compte en qualsevol procés d'avaluació.

Així doncs, en el moment de l'avaluació dels mèrits docents, bolquem a l'aplicació que gestiona aquest procés d'avaluació¹⁴, les dades sobre l'activitat docent del professorat respecte el període que vol sotmetre a avaluació. Es facilita el detall de la informació per curs acadèmic i per assignatura. Per a cada assignatura l'aplicació mostra informació complementària com: tipus de docència, centre o departament que la imparteix, el nom i el nombre de crèdits de l'assignatura.

¹⁴ <http://www.upc.edu/meritsdocents>

Quan el professor consulta l'aplicació, aquesta ja li fa una proposta de valoració de l'indicador en funció del volum mitjà de crèdits impartits durant el període objecte d'avaluació, d'acord amb el següent quadre:

Més de 22 crèdits	A (molt favorable)
De 17 fins a 22 crèdits (ambdós inclosos)	B (favorable)
De 12 fins a 17 crèdits (ambdós inclosos)	C (correcte)
Menys de 12 crèdits	D (insuficient)

No obstant, en qualsevol moment durant el termini establert, el professorat podrà fer observacions respecte la docència impartida i que no li aparegui a l'aplicació o bé respecte alguna informació incorrecte que hi pugui aparèixer. També podrà annexar documentació justificativa de docència impartida en altres institucions de rang universitari.

Pel càlcul del volum de docència no tenim en compte els períodes en què el professorat s'ha trobat en situacions d'incapacitat temporal, maternitats, paternitats, adopcions, acolliments temporals, llicències per estudis o sabàtiques, permisos per mobilitat, entre d'altres, per tal que aquestes absències no el perjudiquin en el càlcul del volum de docència. Així mateix el reconeixement de crèdits corresponents a tasques de dedicació sindical es sumaran als crèdits que hagi realitzat l'avaluat. En cas d'haver exercit càrrecs d'especial rellevància, dels que es detallen en el Manual Docent, la comissió avaluadora podrà incrementar la qualificació, com a mínim, al nivell directament superior.

Totes aquestes casuístiques si han esdevingut en el marc de la UPC, es mostraran automàticament a l'aplicació i el sol·licitant només haurà d'aportar observacions en cas d'estar en desacord.

Atès que és habitual que durant el procés d'avaluació l'avaluat/da s'adoni d'algunes mancances en la informació, el càlcul de la mitjana de crèdits impartits s'actualitza diàriament.



A banda de tenir en compte el valor de referència per a cada categoria de professorat en el cas de l'avaluació de l'informe d'activitat docent, si el professorat inclou un període com a investigador/a Ramón y Cajal, Juan de la Cierva, Ajudant o Lector, també es tindrà en compte el valor de referència de la seva categoria. En cas d'haver exercit el seu màxim de docència i no arribar al mínim de 12 crèdits, tindrà una valoració positiva de C en aquest apartat.



Per altra banda, en cas d'incloure un període amb beca, aquest es valorarà d'acord amb la normativa pròpia de la UPC al respecte¹⁵, segons la qual, entre d'altres, només es podrà computar als efectes d'avaluació dels mèrits docents els períodes de gaudiment de les beques EPIF o assimilades¹⁶.

Per tot allò exposat, considerem que la informació que tenim en compte per a valorar aquest indicador és transparent de cara a l'usuari ja que la pot consultar i esmenar en qualsevol moment mitjançant l'aplicació Infopdi.

Si la docència s'ha exercit fora la UPC, el sol·licitant podrà aportar, a través de la pròpia aplicació, documentació justificativa. Val a dir que els casos en què s'ha impartit docència en universitats estrangeres, sovint, es fa difícil valorar aquest indicador amb la documentació que el professorat aporta, ja que acostuma a estar poc completa i poc definida l'equivalència amb els nostres crèdits.

Curs 2010/2011 - TITULAR D'UNIVERSITAT (Dedicació: Temps complet)			19,77 crèd. (59,31 punts)
A4 - Tutoria de treballs de recerca, projectes de tesi o propostes de tesi de programes de doctorat			
UNITAT	ASSIGNATURA, QUADRIMESTRE, TIPUS ASSIGNATURA	CRÈDITS/PUNTS	
LLENGUATGES I SISTEMES INFORMÀTICS (LSI)	Prog. x Projectes de Tesi - - -	0,4 crèd. / 1,2 punts	
C1 - Assistència a tribunals de PFC, TFC, PFG o PFM			
UNITAT	ASSIGNATURA, QUADRIMESTRE, TIPUS ASSIGNATURA	CRÈDITS/PUNTS	
FACULTAT D'INFORMÀTICA DE BARCELONA (FIB)	Número assistències: 1 Assistència	0,17 crèd. / 0,5 punts	
A1 - Docència impartida en assignatures troncales, obligatòries i optatives de 1r, 1r i 2n cicle i Grau i grau			
UNITAT	ASSIGNATURA, QUADRIMESTRE, TIPUS ASSIGNATURA	CRÈDITS/PUNTS	
ETS D'ENGINYERIA INDUSTRIAL DE BARCELONA (ETSEIB)	240015 FONAMENTS D'INFORMÀTICA, Q2, AD	1,5 crèd. / 4,5 punts	
ETS D'ENGINYERIA INDUSTRIAL DE BARCELONA (ETSEIB)	240015 FONAMENTS D'INFORMÀTICA, Q1, L	3,6 crèd. / 10,8 punts	
ETS D'ENGINYERIA INDUSTRIAL DE BARCELONA (ETSEIB)	240015 FONAMENTS D'INFORMÀTICA, Q1, AD	1,5 crèd. / 4,5 punts	
ETS D'ENGINYERIA INDUSTRIAL DE BARCELONA (ETSEIB)	22705 INFORMÀTICA, Q2, P	3 crèd. / 9 punts	
ETS D'ENGINYERIA INDUSTRIAL DE BARCELONA (ETSEIB)	22705 INFORMÀTICA, Q2, L	3 crèd. / 9 punts	
ETS D'ENGINYERIA INDUSTRIAL DE BARCELONA (ETSEIB)	22705 INFORMÀTICA, Q1, P	1,8 crèd. / 5,4 punts	
ETS D'ENGINYERIA INDUSTRIAL DE BARCELONA (ETSEIB)	22705 INFORMÀTICA, Q1, L	1,8 crèd. / 5,4 punts	
ETS D'ENGINYERIA INDUSTRIAL DE BARCELONA (ETSEIB)	22406 METODOLOGIA DE PROGRAMACIÓ, Q2, T	3 crèd. / 9 punts	

Exemple de l'apartat de planificació docent

- Opinió de l'alumnat

Igual que en el procés de reconeixement de l'activitat docent del professorat, les enquestes tenen en sí mateix un procés propi d'al·legacions en cas que el professor detecti alguna mancança, que es realitza en cada curs acadèmic. En posterioritat, un cop fetes les esmenes corresponents, els resultats de les enquestes es donen per definitives, als efectes de poder-se tenir en compte en qualsevol procés d'avaluació.

¹⁵ Acord núm. 37/2012 del Consell de Govern del dia 20/03/2012

¹⁶ FPU-MEC, FPI-MICINN, FPU i FPI UPC, incloses les específiques, i les corresponents FI AGAUR

Així doncs, en el moment de l'avaluació dels mèrits docents, bolquem a l'aplicació que gestiona aquest procés d'avaluació, les dades d'enquestes del professorat respecte el període que vol sotmetre a avaluació. Es mostra la informació desglossada per assignatura.

Quan el professor consulta l'aplicació, aquesta ja li fa una proposta de valoració de l'indicador en funció de la mitjana aritmètica¹⁷ obtinguda en la pregunta sobre la valoració de l'actuació del professorat, d'acord amb el següent quadre:

Més de 3,8	A (molt favorable)
Entre 3,2 i 3,8 (ambdós inclosos)	B (favorable)
Més de 2,5 i fins a 3,2	C (correcte)
Fins a 2,5	D (insuficient)

No obstant, en qualsevol moment durant el termini establert, el professorat podrà fer observacions respecte les enquestes, tant respecte aquelles que no hi apareguin com respecte alguna informació incorrecte que hi pugui aparèixer.

També es pot annexar enquestes de rang universitari d'altres institucions. Val a dir que en els casos en què s'ha impartit docència en universitats estrangeres, es fa difícil valorar aquest indicador ja que sovint el professorat no té possibilitat de presentar-ne, o bé, en el millor dels casos quan la presenta no es tenen clars els mecanisme de càlcul emprats ni els seus valors de referència.

El càlcul de la mitjana d'enquestes s'actualitza diàriament tenint en compte les al·legacions solucionades en l'aplicació d'origen.



Es facilitarà l'accés a l'aplicació E-enquestes¹⁸ on consten els resultats desglossats de les enquestes de les assignatures que ha impartit i dels resultats agregats del seu departament, centre/s i del global de la universitat.

Per assegurar que el càlcul de les enquestes no es veu desviat, la universitat vetllarà per a que el professorat disposi almenys de 3 enquestes durant el període objecte d'avaluació. En cas contrari caldrà justificar documentalment el motiu de la seva absència.

Per tant, considerem que la informació que tenim en compte per a valorar aquest indicador és transparent de cara a l'usuari ja que la pot consultar en qualsevol moment mitjançant les aplicacions Infopdi i e-enquestes.

¹⁷ La mitjana de les valoracions de les enquestes de l'estudiantat d'un període determinat, es calcularà agregant totes les enquestes individuals durant el període sotmès a avaluació i es calcularà la mitjana aritmètica.

¹⁸ www.upc.edu/e-enquestes

Què és 2009/01/09 Model d'enquestes pre-EEES

2009 - Escola Universitativa d'Enginyeria Tècnica Industrial de Barcelona

Assessoria	Assignatura	Grup	Matrícula	Val_P1	Val_P2	Val_P3	Val_P4	Res_P1	Res_P2	Res_P3	Res_P4
20	MATEMÀTIQUES ESTADÍSTIQUES DE MATEMÀTIQUES I	T1L	46	4,9	4,9	4,5	4,9	10	10	10	10

Què és 2009/01/09 Model d'enquestes pre-EEES

2009 - Escola Universitativa d'Enginyeria Tècnica Industrial de Barcelona

Assessoria	Assignatura	Grup	Matrícula	Val_P1	Val_P2	Val_P3	Val_P4	Res_P1	Res_P2	Res_P3	Res_P4
10	2009 MATEMÀTIQUES I	inf	59	4,36	4,76	4,88	4,35	17	17	17	17
10	2009 MATEMÀTIQUES I	inf	56	3,91	4,52	4,77	4,52	22	21	21	22
10	2009 MATEMÀTIQUES I	inf	75	3,88	4,16	4,52	3,79	26	26	26	24
10	2009 MATEMÀTIQUES I	inf	34	4	4,12	4	4,29	6	6	6	7

Llegendari

Val_P1: Informació inicial obtinguda a l'enquesta; Val_P2: Valor de l'avaluació a 5 nivells d'avaluació;
 Res_P1: Resultats de l'avaluació de l'avaluació;
 Res_P2: Resultats de l'avaluació de l'avaluació;
 Res_P3: Resultats de l'avaluació de l'avaluació;
 Res_P4: Resultats de l'avaluació de l'avaluació.

Exemple de l'apartat d'enquestes (model d'enquestes pre-EEES)

Què és 2011/2012 Model d'enquestes adaptat a l'EEES el treball associat de l'enginyer per Consell de Govern

2011 - Escola Universitativa d'Enginyeria Tècnica Industrial de Barcelona

Assessoria	Semestre	Grup	Participació	Val_P1	Val_P2	Val_P3	Val_P4	Val_P5	Val_P6	Val_P7	Val_P8	Val_P9	Val_P10	Res_P10
MATEMÀTIQUES I	10	M54	92%	3	3	3,1	3,1	3,4	3,1	3,6	3,9	3	3,4	7
MATEMÀTIQUES I	10	M63	57,14%	3,4	3,9	3	2,9	4	2,7	4	3,9	3	3,6	9
MATEMÀTIQUES I	10	M64	21,43%	2	2,3	1	1	2,7	1,3	2,3	2,3	2	2	3
MATEMÀTIQUES I	10	M61	62%	3,7	3,9	3,7	3,6	4,3	3,8	4,9	4,9	3,6	4	9
MATEMÀTIQUES I	10	M62	43,75%	3,3	3,1	2,9	2,3	3,7	2,9	4,3	4	4	2,9	7
MATEMÀTIQUES I	10	M63	71,25%	3,6	3,2	3,9	4	3,6	3,4	4,4	4,2	4,4	4	6
MATEMÀTIQUES I	10	M64	33,33%	3,2	3,4	3,2	2,8	3,8	4	4,4	4	3,8	3,8	6
MATEMÀTIQUES I	20	M6	27,27%	3,9	3,4	3,4	3,4	3,4	3,9	4,6	4,6	4,1	3,9	10
MATEMÀTIQUES I	10	M61	96,25%	4	3,9	3,9	3,6	3,9	3,8	4,7	4,9	3,9	4,2	9
MATEMÀTIQUES I	10	M62	46,87%	4	3,7	4,4	3,6	4,3	4,3	4,7	4,7	4,1	4,4	7
MATEMÀTIQUES I	10	M63	21,43%	4	3,7	3,3	2,7	3,3	3	4	4,3	3,3	4	3
MATEMÀTIQUES I	10	M64	13,33%	3,6	3,6	3,6	3	4	2,8	4,6	3,6	3,6	4	2
MATEMÀTIQUES I	20	M7	26,81%	2,6	3,9	3,6	2,9	4	2,9	3,9	3,9	3	3,6	8
MATEMÀTIQUES I	20	M8	31,25%	3,9	3,9	3,7	3,7	3,9	3,6	4,3	4,4	3,6	4	7
MATEMÀTIQUES I	20	M9	24,32%	3,3	4,3	3,3	2,8	3,6	3,8	4,3	4,3	3,6	3,7	6

Llegendari

Val_P1: Informació inicial obtinguda a l'enquesta; Val_P2: Valor de l'avaluació a 5 nivells d'avaluació;
 Res_P10: Resultats de l'avaluació de l'avaluació.

Exemple de l'apartat d'enquestes (model d'enquestes adaptat a l'EEES)

- Opinió dels responsables acadèmics

Els informes de valoració de l'activitat docent del professorat, només es demanen als responsables acadèmics quan el professorat sol·licita l'avaluació de la seva activitat docent als efectes del reconeixement del seu tram docent, és a dir un cop cada cinc anys.

Els responsables valoren el grau de satisfacció de les unitats acadèmiques del sol·licitant. A tal efecte els responsables acadèmics emeten un informe, atenent la valoració que efectuin els òrgans que determinin en el seu reglament. Aquesta valoració no serà vinculant.

Els responsables acadèmics dels centres informaran sobre les següents activitats:

- Adequació de les guies docents
- Adequació dels mecanismes d'avaluació a les directrius del centre/s docent/s, si existeixen.
- Nivell de coordinació de les activitats docents de l'avaluat/da amb les que realitzen altres professors o professores i/o altres assignatures.

Els responsables acadèmics dels departaments informaran sobre les següents activitats:

- Nivell de coordinació de les activitats docents de l'avaluat/da amb les que realitzen altres professors o professores i/o altres assignatures, si escau, o d'altres activitats docents desenvolupades en el sí del departament.
- Disponibilitat de la persona a impartir tant assignatures optatives com troncal i obligatòries.

Per facilitar l'elaboració d'aquests informes, l'aplicació, a través de la qual s'han d'elaborar els informes, incorpora uns models d'informes d'avaluació als responsables acadèmics. Tot i així, el format d'aquests informes pot ser lliure, però en qualsevol cas inclourà una valoració global de l'activitat docent de l'avaluat/da, d'acord amb el barem d'A, B, C i D.

Els informes són confidencials, però, al llarg del procés d'avaluació es posen en coneixement de l'avaluat/da, per tal que pugui fer observacions al respecte, si és el cas.

Considerem que en l'actualitat aquest indicador és poc discriminatiu donat el caràcter excessivament benevolent dels responsables acadèmics a l'hora d'avaluar al professorat adscrit a la seva unitat, al qual s'avalua "molt favorablement" en la immensa majoria dels casos. És per això que, a l'apartat de propostes de millores plantegem canvis.

Una dificultat afegida és la no coincidència entre el període d'avaluació i les dates en què la persona ha estat vinculada a la unitat acadèmica actual, i a la qual sol·licitem l'informe. Per altra banda les dinàmiques que es deriven tant en les relacions personals com professionals contribueixen a la poca discriminació d'aquests informes.

Per obtenir una avaluació favorable en aquest apartat l'interessat haurà de tenir, com a mínim una valoració global de C tant en l'informe del departament com en el del/s centre/s.



En cas de que s'avaluï un període en una altra institució de rang universitari, es recomana adjuntar els informes d'avaluació de l'altra institució. Quan es tracta d'universitats estrangeres, es fa difícil valorar aquest indicador ja que sovint el professorat no té possibilitat de presentar-ne.

Pregunta	A Molt favorable	B Favorable	C Correcte	D Insuficient
1. Compliment dels objectius i temaris de les assignatures Les guies docents de les diverses titulacions inclouen els objectius i continguts de les diverses assignatures. En aquest punt es demana una valoració del compliment d'aquests elements, basada en el seguiment habitual que els centres fan de l'activitat acadèmica.	<input type="radio"/>	<input type="radio"/>	<input type="radio"/>	<input type="radio"/>
2. Compliment dels procediments d'avaluació de les assignatures Els centres aproven el procediment d'avaluació proposat per les diverses assignatures. Valoreu aquí l'observança dels procediments aprovats.	<input type="radio"/>	<input type="radio"/>	<input type="radio"/>	<input type="radio"/>

Exemple de l'apartat d'opinió dels responsables acadèmics

- *Desenvolupament i actuació professional*

Aquest indicador valora el grau d'implicació en la renovació, millora i/o innovació docent.

Per valorar aquest apartat l'interessat/da haurà de tenir evidències de diferents activitats, proposades en el manual docent¹⁹.

Per a facilitar la tasca al professorat, la universitat carregarà automàticament a l'aplicació dels mèrits docents aquelles activitats que es poden tenir en compte i que la universitat en té coneixement previ a través d'altres aplicacions informàtiques (Anàlisi de l'Activitat Docent²⁰ i Descriptor de la Recerca i l'Activitat Acadèmica²¹), per tal de posar-les en coneixement del professorat.

Aquestes activitats que, prèviament, es troben informades a DRAC o a l'AAD, van ser en el seu moment comunicades pel propi professor (en el cas del DRAC) o bé reconegudes dins del procés de reconeixement de l'activitat docent (en el cas de l'AAD), a partir d'informació aportada, majoritàriament, pels centres.

Quan el professorat consulta l'aplicació, aquesta ja li fa una proposta de valoració de l'indicador en funció del nombre d'evidències que tingui, d'acord amb el següent quadre:

≥ 6 evidències d'activitats ≠	A (molt favorable)
4 evidències d'activitats ≠	B (favorable)
2 evidències d'activitats ≠	C (correcte)
< 2 activitats d'activitats ≠	D (insuficient)

En qualsevol cas el professorat pot aportar noves evidències d'activitats dutes a terme dins del procés d'avaluació dels mèrits docents, realitzades tant dins com fora de la universitat. Per tal de garantir la seva veracitat, l'avaluat/da haurà d'aportar alguna prova documental sobre l'activitat introduïda. En el cas d'activitats organitzades fora la Universitat (UPC), a vegades es fa difícil valorar-les per manca de documentació justificativa.

Les activitats seran valorades definitivament per les Comissions Avaluadores, que les classificaran d'acord amb el barem d'A, B, C i D, atenent al volum de feina que comporta l'activitat i a la rellevància de la mateixa.

El desenvolupament continuat d'una mateixa activitat al llarg de més d'un curs acadèmic no podrà ser considerada com més d'una sola evidència.

¹⁹ Vegeu l'annex 1

²⁰ En endavant AAD

²¹ En endavant DRAC

Accions de sostenibilitat d'assignatures. Accions que impulsin el compromís ètic de les assignatures impartides.
Accions que impulsin la igualtat d'oportunitats.

Annexeu un fitxer

Llibretes de text de nivell universitari o publicacions relacionades amb docència universitària, en paper o digitals, publicats per editorials universitàries o editorials comercials de prestigi reconegut.

Exemple de l'apartat de desenvolupament i actuació professional

Per a cada activitat on la informació prové d'una base de dades de la Universitat, es mostra l'origen concret. D'aquesta manera es recomana que l'activitat sigui introduïda al seu origen (així estarà disponible en futurs processos i l'avaluat/da tindrà la seva informació curricular completa). Per tant diàriament es realitzen càrregues d'informació.

- *Valoració personal sobre la pròpia activitat docent (autoinforme)*

En aquesta valoració personal de la pròpia activitat docent, cal fer esment explícitament als objectes de l'avaluació, que són: la planificació de la docència, el seu desenvolupament i finalment, els seus resultats, fent referència, si és el cas, a les situacions i condicionants que han repercutit en la seva docència, tant positiva com negativament.

El model d'autoinforme s'ajusta a tres tipologies, tot i que també es permet la presentació d'un model lliure d'autoinforme:

- Fase inicial (carrera docent \leq 5 anys)
- Fase intermitja (carrera docent entre 6 i 15 anys)
- Fase consolidada (carrera docent \geq 15 anys)

Les tipologies d'autoinforme són orientatives i, en qualsevol cas, el professorat pot incorporar al seu autoinforme elements que no estiguin contemplats a les pautes de la tipologia corresponent al professor, però que al seu judici siguin rellevants. Tanmateix l'experiència ha mostrat que aquesta distinció de tipologies no ha aportat gaire valor afegit, motiu pel qual es proposa eliminar-les.

Per ajudar al professorat a elaborar el seu autoinforme, l'ICE ha estat fent en cada convocatòria, unes jornades de formació, a més de posar a l'abast del professorat guies de suport per elaborar l'autoinforme.

L'autoinforme s'ha d'emplenar a través de l'aplicació informàtica bé directament o bé annexant un document. En la darrera convocatòria s'han realitzat millores en la visualització d'aquest apartat de l'aplicació per tal de simplificar-lo i fer-lo més entenedor de cara a l'usuari.

Model orientatiu. Substancialment d'avaluació d'apartats a tres escales:

- Professorat en una fase inicial, adrejat a professionals en els primers 5 anys de la carrera durant 2 anys, per tant, amb més de la seva primera avaluació;
- Professorat orientat, professionalment adaptat a professorat entre 5 i 10 anys de carrera durant;
- Professorat orientat, per professorat amb més de 10 anys de carrera durant. A l'interior es distingeixen apartats per a l'avaluació dels activitats d'acord amb aquestes escales.

	Planificació docent	Desenvolupament docent	Resultats	Altres aspectes a valorar	
Fase inicial	Model bon	Model bon	Model bon		
	Model pobre	Model pobre			
Fase intermèdia	Model bon	Model bon	Model bon		
	Model pobre	Model pobre			
Fase consolidada	Model bon	Model bon	Model bon		Model bon
	Model pobre	Model pobre			

Exemple de l'apartat de l'autoinforme

Els criteris per a la seva valoració, són els següents:

- Grau de concreció i elaboració dels apartats de l'autoinforme.
- Grau d'anàlisi i de reflexió respecte els apartats de l'autoinforme.
- Coherència del contingut de l'autoinforme amb la informació obtinguda en els altres indicadors.

En alguns casos hem detectat que l'elaboració de l'autoinforme no sempre suscita prèviament la suficient reflexió i anàlisi, i es considera un simple formalisme amb el que s'ha de complir. Opinem que el fet d'oferir, per tal d'elaborar l'autoinforme a través de l'aplicació, un camí molt pautat i força prolix que es basa en respondre a un seguit d'apartats molt detallats, ha contribuït a donar-li un caire "massa burocràtic", de tràmit i poc reflexiu. És per això que a l'apartat corresponent de propostes de millora d'aquest document, proposem una modificació que permetrà retornar aquest instrument al motiu central de la seva existència: fer que el professorat analitzi i repensi la seva actuació davant les tres dimensions essencials de l'avaluació.

La valoració de l'autoinforme la farà la Comissió Avaluadora que el podrà classificar en tres grans blocs: molt favorable, favorable i desfavorable. La comissió avaluadora haurà de raonar les valoracions desfavorables, així com fer recomanacions, si és el cas, en les que siguin positives.

Per tal d'obtenir una valoració positiva en aquest indicador serà necessari disposar com a mínim d'una valoració favorable.

El procés d'avaluació docent

El procés d'avaluació dels mèrits docents implica la participació de diferents agents, cadascun dels quals participa realitzant diferents accions.

El procés comença quan el professorat presenta la sol·licitud d'avaluació al registre al llarg del termini establert, i indica el període que vol sotmetre a avaluació. Un cop finalitzat el termini per presentar les sol·licituds, s'inicia un període en què aquestes es validen. Les situacions que comporten més càrrega de treball en aquesta fase són les sol·licituds que demanen per primera vegada l'avaluació. Un cop s'han validat tots els períodes sol·licitats, es carrega tota la informació corresponent a l'aplicació informàtica a través de la qual es gestiona el procés.



Com a novetat en la convocatòria 2013 quan el professorat entri a l'aplicació per a generar la sol·licitud, aquesta li proposa el període del qual ha de sol·licitar l'avaluació. Aquesta simulació es realitza a partir del darrer tram reconegut. No obstant, el professorat podrà validar o bé modificar aquesta proposta. Això no serà possible en el cas de les primeres avaluacions. És en aquest sentit que preveiem que amb aquesta millora el temps dedicat a la validació dels períodes sigui menor. A més a més ens permetrà poder treballar amb dades més acurades respecte el professorat potencial que pot sotmetre a avaluació un tram docent.

Un cop tenim tota la informació carregada a l'aplicació es dona un termini (un mes i mig aproximat) al professorat afectat per a que elabori l'autoinforme, faci les aportacions que consideri oportunes i validi la informació. Durant aquesta fase el professorat veu una valoració global provisional dels indicadors d'avaluació. En paral·lel es demana als responsables de les unitats que elaborin els corresponents informes, els quals a mida que els es van elaborant, automàticament es posen en coneixement dels avaluats/des.

Quan finalitza aquesta fase s'inicia el procés d'avaluació de la informació per part de les comissions avaluadores. Abans de les reunions de les comissions, des del GPAQ es fa una primera lectura de la informació aportada pels sol·licitants, i si és el cas s'introdueixen observacions sobre les evidències aportades. També es posa en coneixement de les comissions, un protocol d'actuació per tal d'homogeneïtzar els criteris de totes les comissions.

A continuació tenen lloc les reunions de les comissions avaluadores que fan la seva proposta d'avaluació global del tram docent avaluat, basant-se amb les indicacions del manual docent i el protocol d'avaluació del GPAQ. Sempre que l'avaluació sigui desfavorable, la comissió avaluadora donarà els motius d'aquesta valoració per tal que l'interessat ho pugui esmenar, si és el cas.

Segons l'indicador a avaluar, l'avaluació és quantitativa o qualitativa. Als apartats on la valoració és quantitativa, i l'interessat no aporta nova informació, l'aplicació calcula automàticament la valoració global de l'indicador en qüestió, per tal que la comissió la ratifiqui.

Després de la primera avaluació de les comissions, s'inicia el tràmit d'audiència²² en el qual el professorat pot al·legar i presentar els documents i justificacions que estimi oportuns.

Finalment, les comissions avaluadores es reuneixen en segona volta per tal de valorar les al·legacions presentades per part del professorat dins del tràmit d'audiència i establir les valoracions globals definitives.

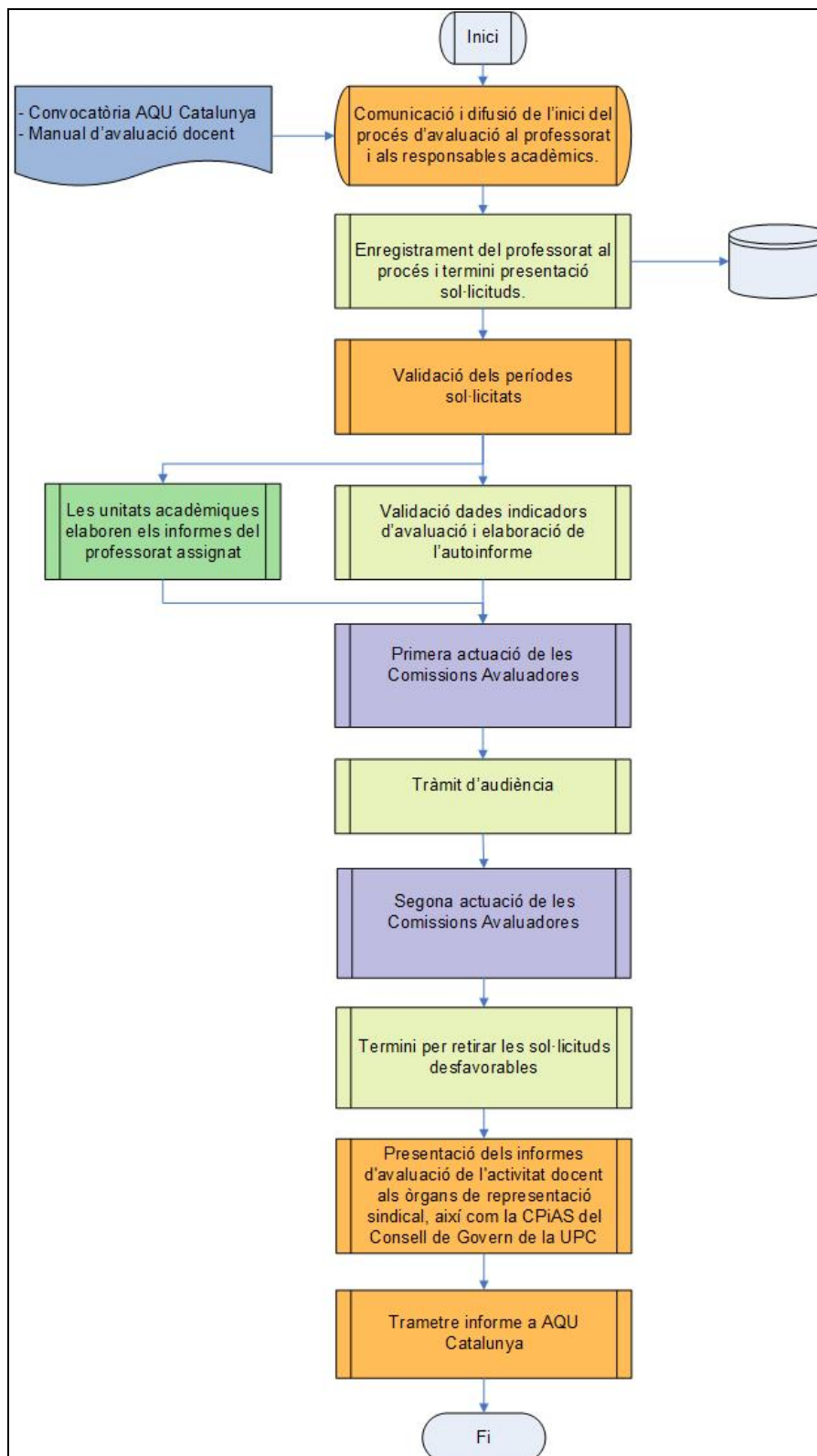
Es dona la possibilitat de retirar la sol·licitud d'avaluació al professorat que obtingui una valoració global desfavorable, per tal que el període objecte d'avaluació no es valori definitivament com a desfavorable.

Previ a la tramesa dels informes a AQU Catalunya, el resultat de l'avaluació es comunica als òrgans de representació sindical així com a la Comissió de Personal i Acció Social (CPiAS) del Consell de Govern de la UPC.



Com a novetat en la darrera convocatòria d'avaluació dels mèrits docents hem estat treballant en la implementació d'un informe-resum amb el resultat individual de l'avaluació que es podrà obtenir per part del professorat al final del procés. Aquest informe conté la informació i dades que s'han tingut en compte en cadascun dels 5 indicadors d'avaluació, així com el resultat global de l'avaluació. Creiem que tenir aquest document serà de molta utilitat de cara a resoldre futures consultes respecte el què s'ha tingut en compte en l'avaluació del tram docent. Aquest informe es podrà obtenir a través d'Infopdi.

²² Per a més informació veure apartat c).iv d'aquest informe



Fluxograma del procediment d'avaluació de l'activitat docent del professorat de la UPC

Actuació realitzada pel GPAQ	Actuació responsables acadèmics
Actuació realitzada pel PDI	Normativa referència
Actuació realitzada per les comissions avaluadores	

e) La valoració de la satisfacció dels agents i dels seus resultats.

Per valorar el grau de satisfacció dels agents implicats en aquest procés d'avaluació, tenim diferents mecanismes.

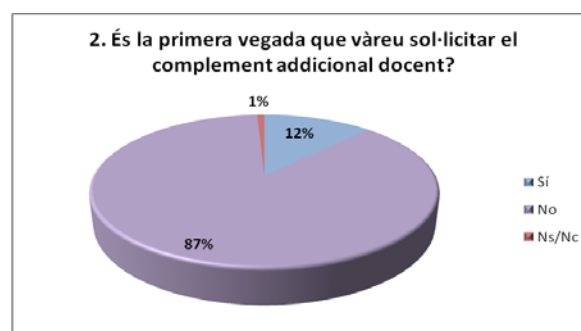
D'una banda, anualment i un cop finalitzat el procés d'avaluació convidem a les comissions avaluadores dels mèrits docents a emetre un informe on valorin el desenvolupament del procés, i on ens proposin mecanismes de millora, si és el cas. Les seves aportacions han ajudat a redactar l'apartat "f) Les propostes de millora".

Els responsables acadèmics interaccionen elaborant informes d'opinió, a través dels quals avaluen l'activitat docent del professorat. Aquests informes els poden elaborar via web responnent a un formulari. Tot i que de manera formal no tenim cap mecanisme per mesurar el grau de satisfacció dels responsables acadèmics, sí que al llarg del procés ens fem ressò d'aquelles propostes de millora que ens puguin comunicar.

Pel que fa a l'estudiantat, la seva interacció amb el procés continua sent de manera indirecta. És a dir, ells responen unes enquestes sobre la docència rebuda i sobre l'actuació del professorat que l'ha impartit, però no participen directament en l'avaluació dels mèrits docents, formant part, per exemple, en les comissions avaluadores. No obstant, a l'inici de les enquestes d'opinió que es lliuren als estudiants se'ls informa que aquestes són un indicador significatiu en diversos processos d'avaluació del professorat i se'ls anima a participar-hi informant-los que les enquestes són un element clau perquè el professorat pugui introduir millores en la seva docència i en els continguts de les assignatures. Tanmateix una de les mesures de millora que proposem consisteix en incorporar estudiantat a les comissions d'avaluació.

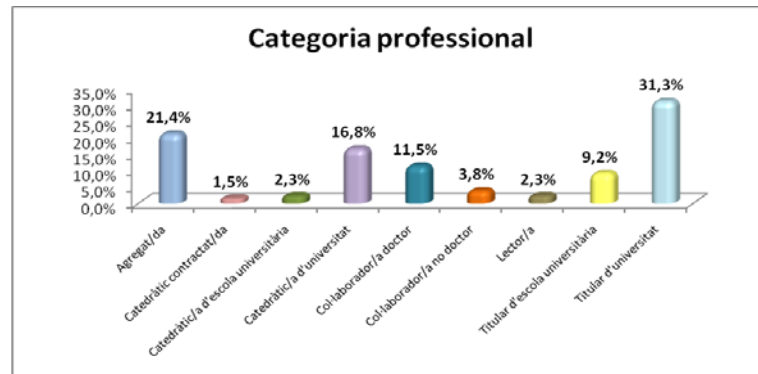
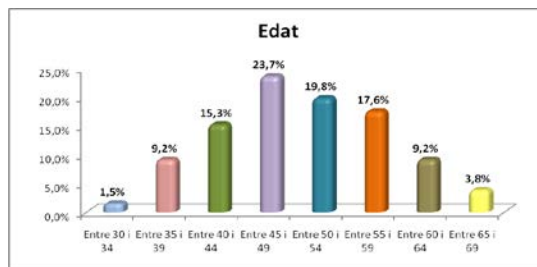
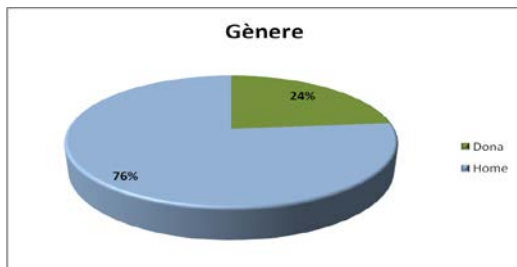
Finalment, s'ha tingut en compte l'opinió del professorat. Per una banda, a través dels suggeriments i propostes de millora que ens fan arribar al llarg de tot el procés i per l'altra a través d'una enquesta de satisfacció²³ que se'ls proposa al final del procés. Aquesta enquesta pretén recollir les aportacions, comentaris i suggeriments dels sol·licitants per millorar el procés de cara a futures edicions. A més de permetre valorar el grau de satisfacció del professorat sol·licitant, detectem els punts forts i febles del model per tal de poder aportar solucions i millores de cara a futures convocatòries.

Dels 356 professors que van sol·licitar el complement addicional docent a la convocatòria 2012, 131 professors van respondre l'enquesta de satisfacció. Aquesta xifra representa un percentatge de participació d'un 36,8%. Per a la majoria d'ells (87%) aquesta no era la primera vegada que demanaven l'avaluació de la seva activitat docent.

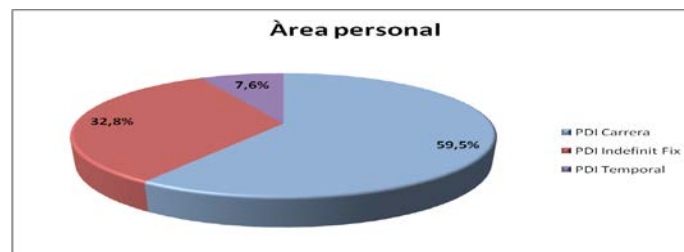


²³ Vegeu l'annex 2

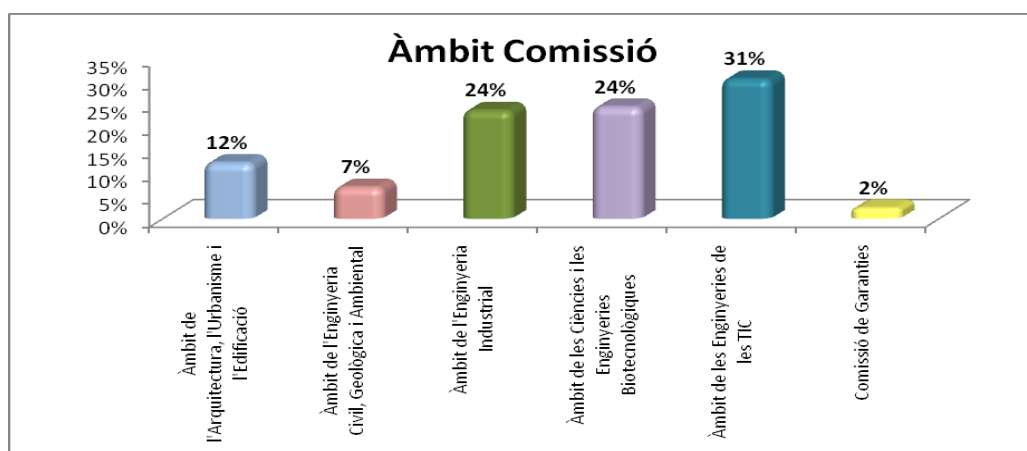
Dades bàsiques de la població que ha respost l'enquesta:



Àrea de personal



Àmbit comissió avaluadora



A l'enquesta es va preguntar pels següents aspectes:

- **Aplicació informàtica que gestiona el procés d'avaluació**

De les següents dades es desprèn que l'aplicació gaudeix de molt bona acceptació per part del professorat i que es considera una eina molt útil per a la gestió d'aquest procés d'avaluació. Pensem que en bona part es perquè al llarg de les convocatòries hem millorat la seva presentació, així com les icones que hi apareixen.

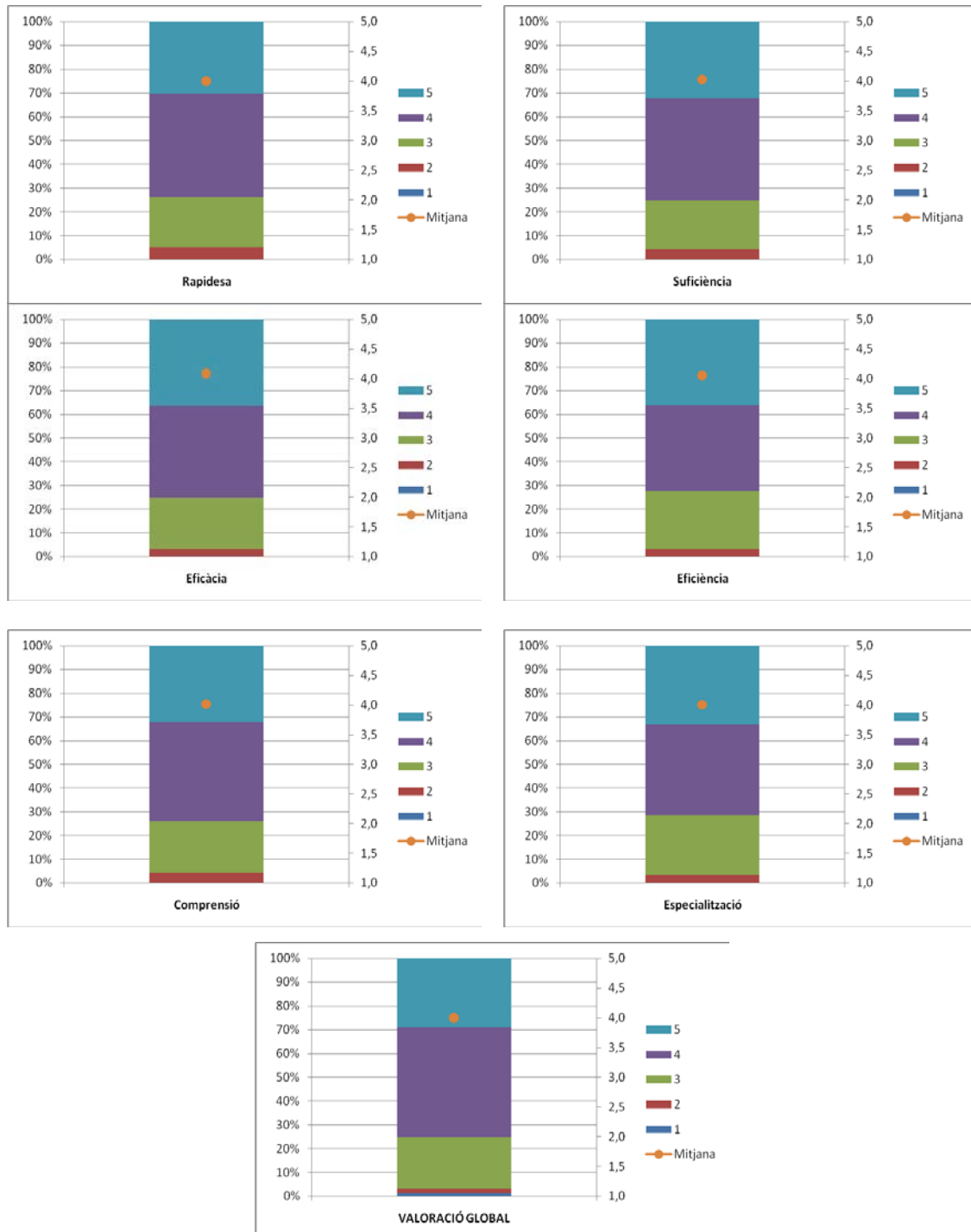
	1	2	3	4	5	Ns/Nc	Mitjana
	%	%	%	%	%	%	
Contingut	0,8%	6,1%	21,4%	42,7%	22,9%	6,1%	3,86
Disseny	1,5%	8,4%	19,8%	40,5%	23,7%	6,1%	3,81
Utilitat	1,5%	4,6%	19,1%	43,5%	23,7%	7,6%	3,90
Velocitat	0,8%	5,3%	22,9%	39,7%	25,2%	6,1%	3,89
Fiabilitat	3,8%	4,6%	19,1%	38,2%	25,2%	9,2%	3,84
Navegació intuïtiva	1,5%	8,4%	23,7%	42,0%	19,1%	5,3%	3,73
Icones fàcils d'interpretar	2,3%	9,2%	20,6%	37,4%	22,9%	7,6%	3,75
VALORACIÓ GLOBAL	0,8%	8,4%	18,3%	40,5%	21,4%	10,7%	3,82



• **Atenció rebuda**

El professorat valora molt positivament l'atenció que ha rebut del GPAQ en tots els seus aspectes.

	1	2	3	4	5	Ns/Nc	Mitjana
	%	%	%	%	%	%	
Rapidesa	0,0%	3,8%	16,0%	32,8%	22,9%	24,4%	3,99
Suficiència	0,0%	3,1%	15,3%	31,3%	23,7%	26,7%	4,03
Eficàcia	0,0%	2,3%	16,0%	28,2%	26,7%	26,7%	4,08
Eficiència	0,0%	2,3%	17,6%	26,0%	26,0%	28,2%	4,05
Comprensió	0,0%	3,1%	16,0%	30,5%	23,7%	26,7%	4,02
Especialització	0,0%	2,3%	16,8%	26,0%	22,1%	32,8%	4,01
VALORACIÓ GLOBAL	0,8%	1,5%	15,3%	32,8%	20,6%	29,0%	3,99

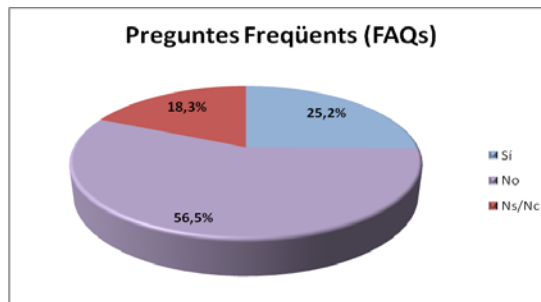


• **Canals de comunicació**

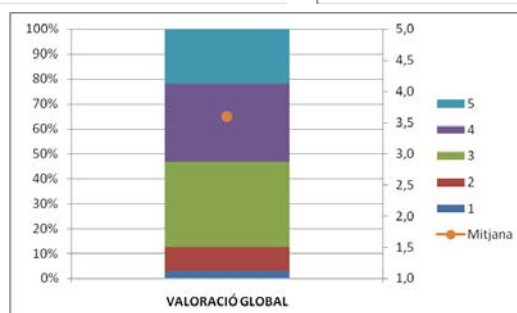
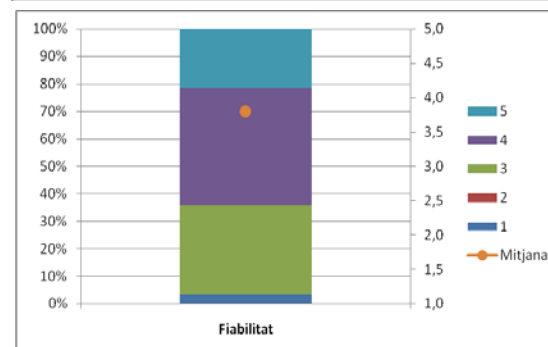
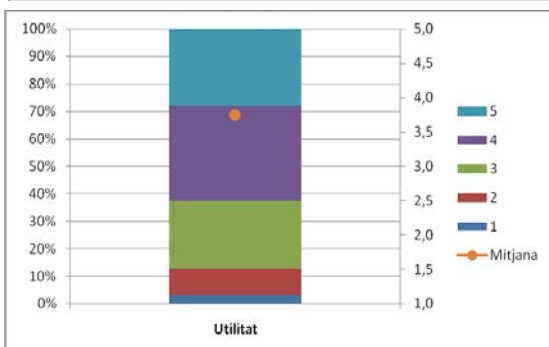
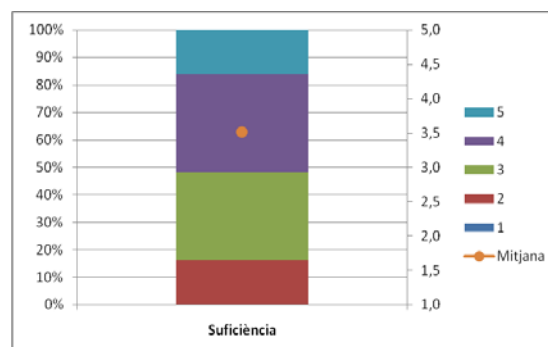
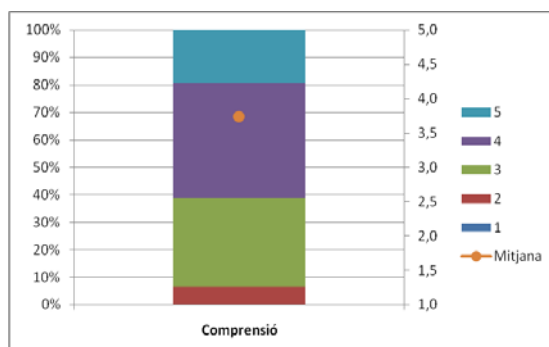
○ **Preguntes Freqüents (FAQs)**

Només el 25,2% del professorat que ha respost l'enquesta manifesta haver consultat en algun moment les preguntes freqüents. Tenint en compte que tant la seva elaboració com el manteniment requereixen d'una considerable inversió de temps, caldrà veure si cerquem una manera de fer-les més visibles o en prescindim..

	Nombre de respostes	%
Sí	33	25,2%
No	74	56,5%
Ns/Nc	24	18,3%
Total	131	100,0%



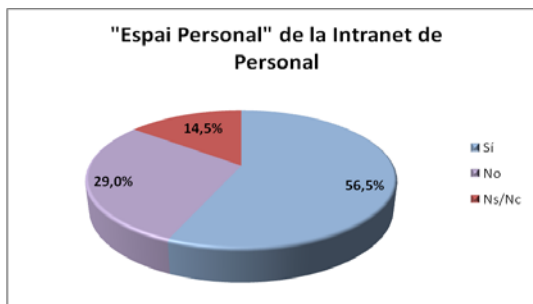
	1	2	3	4	5	Ns/Nc	Mitjana
	%	%	%	%	%	%	
Comprensió	0,0%	6,1%	30,3%	39,4%	18,2%	6,1%	3,74
Suficiència	0,0%	15,2%	30,3%	33,3%	15,2%	6,1%	3,52
Utilitat	3,0%	9,1%	24,2%	33,3%	27,3%	3,0%	3,75
Fiabilitat	3,0%	0,0%	27,3%	36,4%	18,2%	15,2%	3,79
VALORACIÓ GLOBAL	3,0%	9,1%	33,3%	30,3%	21,2%	3,0%	3,59



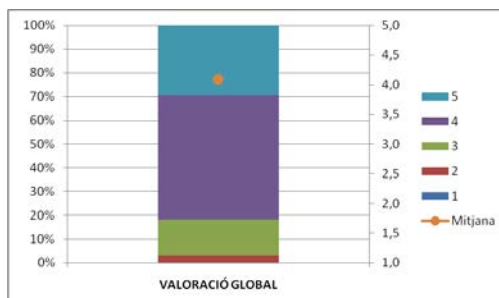
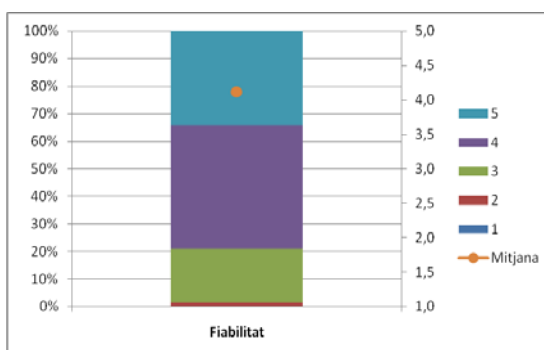
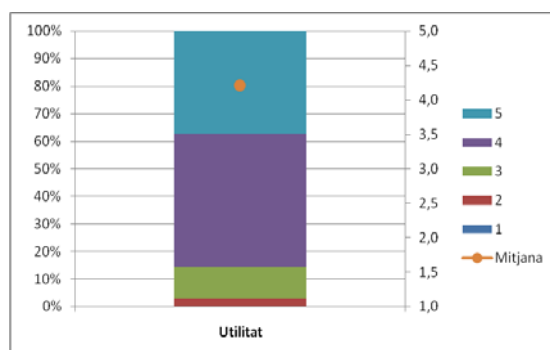
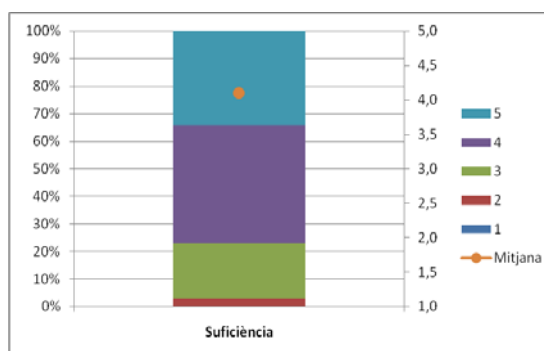
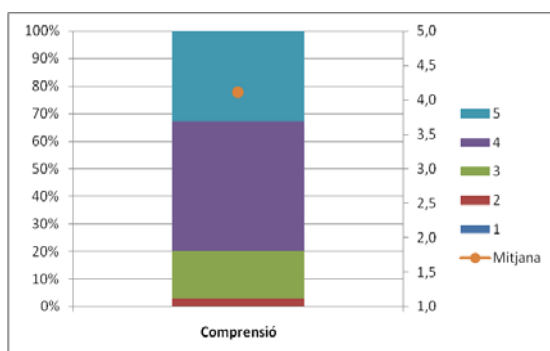
○ **“Espai Personal” de la Intranet de Personal**

El 56% dels enquestats varen utilitzar la intranet del servei de personal per a consultar informació sobre aquest procés d'avaluació. Aquest fet fa que sigui un dels canals de comunicació més emprats, i també dels més ben valorats.

	Nombre de respostes	%
Sí	74	56,5%
No	38	29,0%
Ns/Nc	19	14,5%
Total	131	100,0%



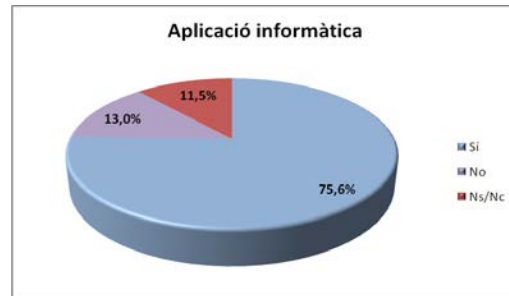
	1	2	3	4	5	Ns/Nc	Mitjana
	%	%	%	%	%	%	
Comprensió	0,0%	2,7%	16,2%	44,6%	31,1%	5,4%	4,10
Suficiència	0,0%	2,7%	18,9%	40,5%	32,4%	5,4%	4,09
Utilitat	0,0%	2,7%	10,8%	45,9%	35,1%	5,4%	4,20
Fiabilitat	0,0%	1,4%	17,6%	40,5%	31,1%	9,5%	4,12
VALORACIÓ GLOBAL	0,0%	2,7%	14,9%	50,0%	28,4%	4,1%	4,08



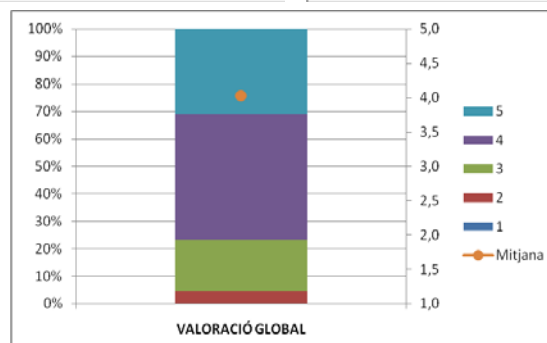
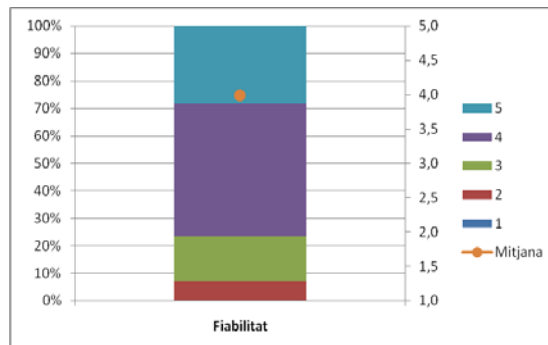
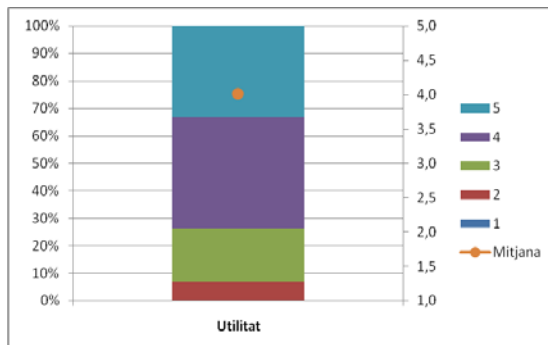
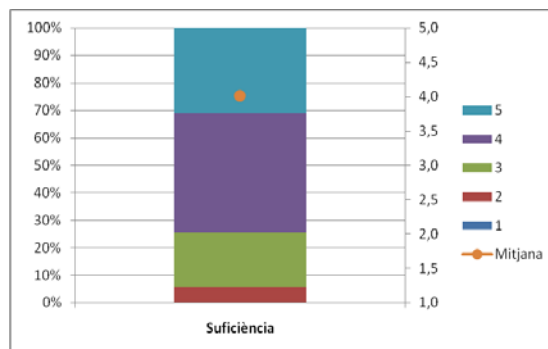
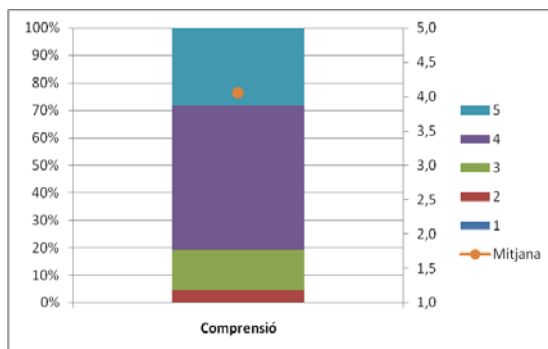
○ **Aplicació informàtica**

El 75,6% va utilitzar l'aplicació informàtica per a consultar informació. La valoració de tots els ítems d'avaluació és molt favorable.

	Nombre de respostes	%
Sí	99	75,6%
No	17	13,0%
Ns/Nc	15	11,5%
Total	131	100,0%



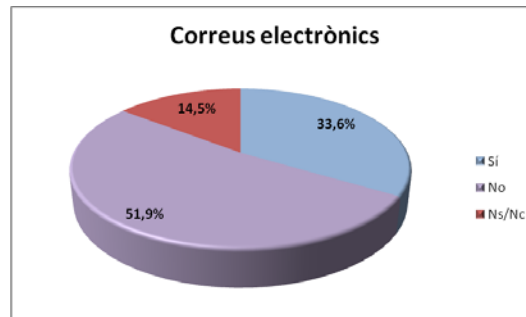
	1	2	3	4	5	Ns/Nc	Mitjana
	%	%	%	%	%	%	
Comprensió	0,0%	4,0%	13,1%	46,5%	25,3%	11,1%	4,05
Suficiència	0,0%	5,1%	17,2%	38,4%	27,3%	12,1%	4,00
Utilitat	0,0%	6,1%	17,2%	36,4%	29,3%	11,1%	4,00
Fiabilitat	0,0%	6,1%	14,1%	41,4%	24,2%	14,1%	3,98
VALORACIÓ GLOBAL	0,0%	4,0%	17,2%	41,4%	28,3%	9,1%	4,03



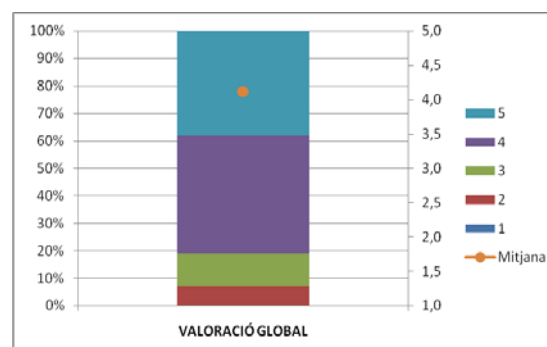
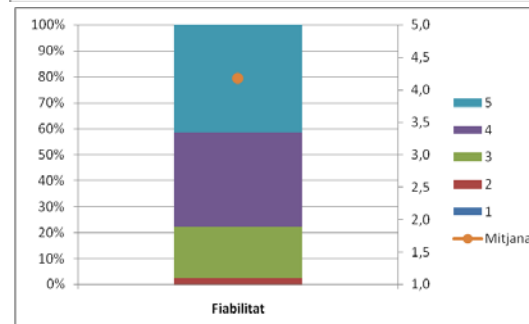
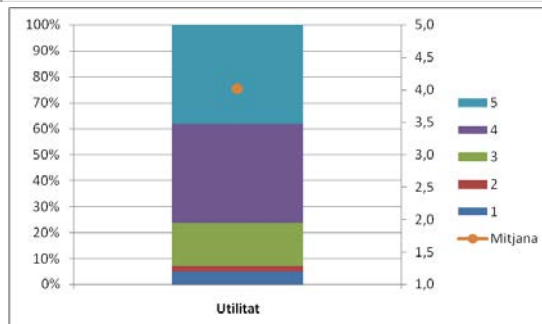
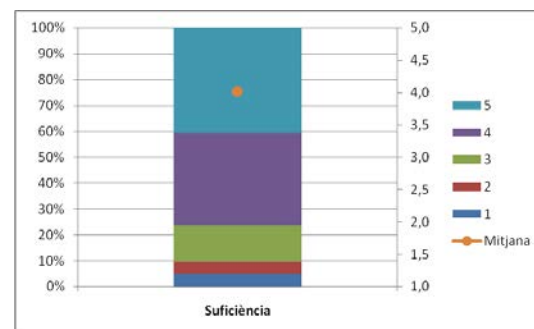
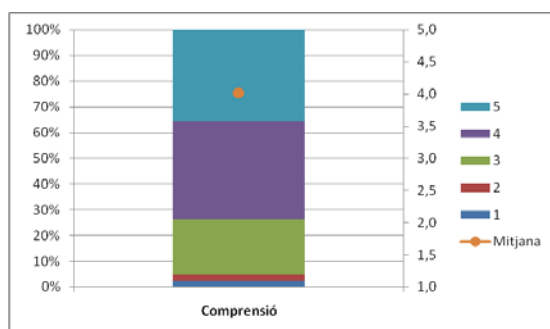
○ **Correus electrònics**

Només un 33,6% ens indica que ha utilitzat el correu electrònic com a canal de comunicació. Per altra banda, la valoració dels missatges de resposta rebuts és molt bona, tal i com indica la valoració dels ítems avaluats.

	Nombre de respostes	%
Sí	44	33,6%
No	68	51,9%
Ns/Nc	19	14,5%
al	131	100,0%



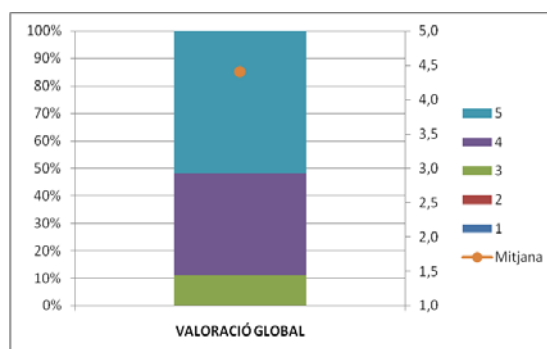
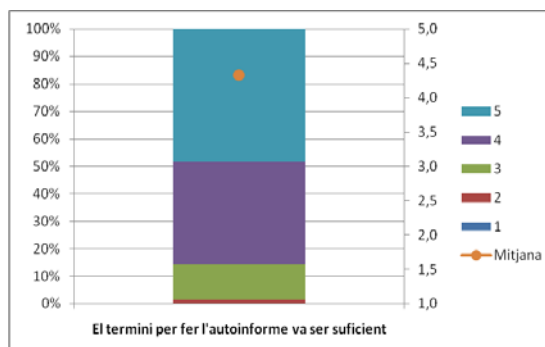
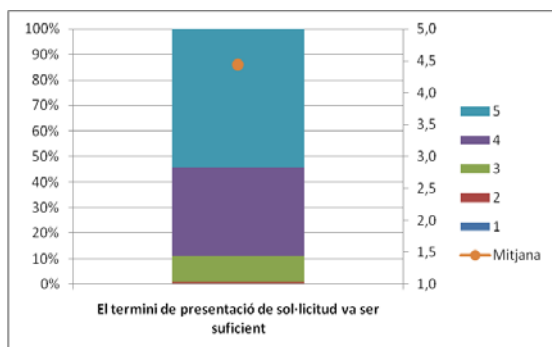
	1	2	3	4	5	Ns/Nc	Mitjana
	%	%	%	%	%	%	
Comprensió	2,3%	2,3%	20,5%	36,4%	34,1%	4,5%	4,02
Suficiència	4,5%	4,5%	13,6%	34,1%	38,6%	4,5%	4,02
Utilitat	4,5%	2,3%	15,9%	36,4%	36,4%	4,5%	4,02
Fiabilitat	0,0%	2,3%	18,2%	34,1%	38,6%	6,8%	4,17
VALORACIÓ GLOBAL	0,0%	6,8%	11,4%	40,9%	36,4%	4,5%	4,12



○ **Calendari del procés**

D'acord amb les dades d'aquest apartat s'observa que la valoració dels terminis de presentació de sol·licituds com d'elaboració de l'autoinforme es consideren suficients per part del professorat que ha contestat l'enquesta de satisfacció.

	1	2	3	4	5	Ns/Nc	Mitjana
	%	%	%	%	%	%	
El termini de presentació de sol·licitud va ser suficient	0,0%	0,8%	9,9%	33,6%	52,7%	3,1%	4,43
El termini per fer l'autoinforme va ser suficient	0,0%	1,5%	12,2%	35,9%	46,6%	3,8%	4,33
VALORACIÓ GLOBAL	0,0%	0,0%	9,9%	34,4%	47,3%	8,4%	4,41

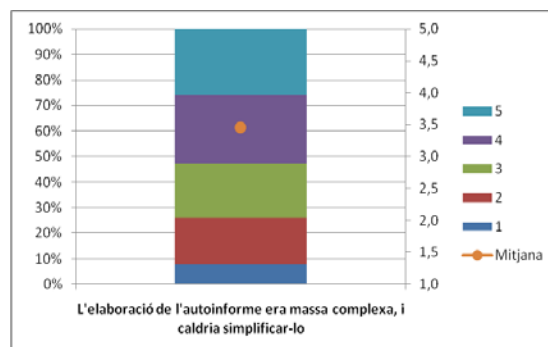
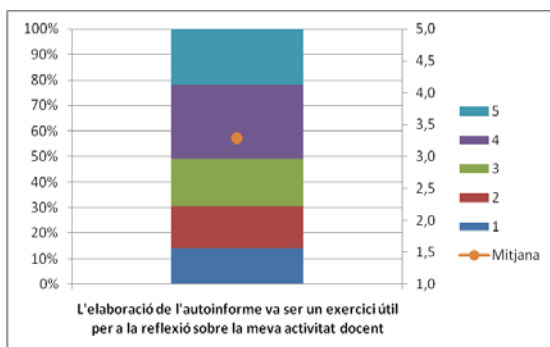
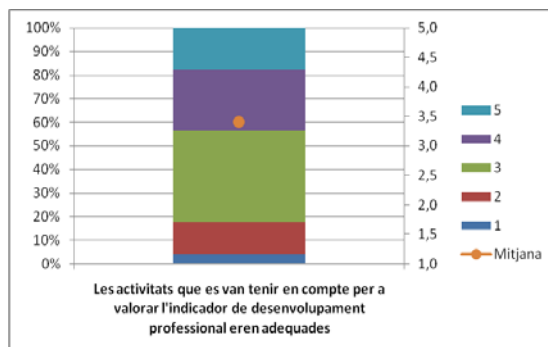
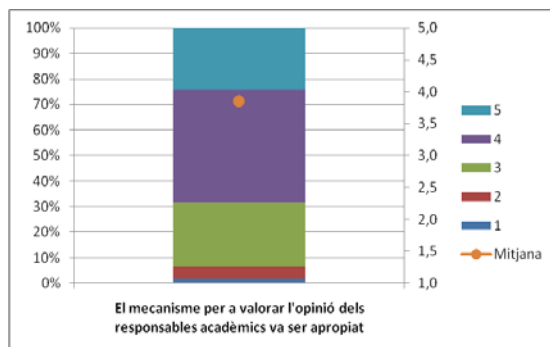
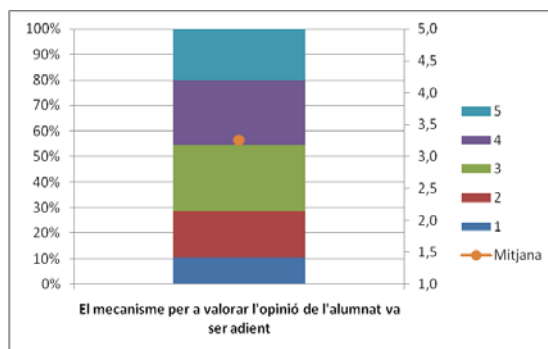
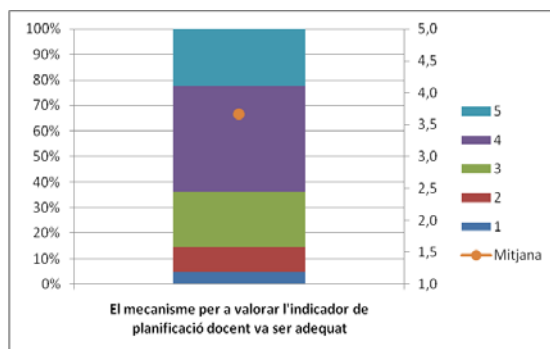


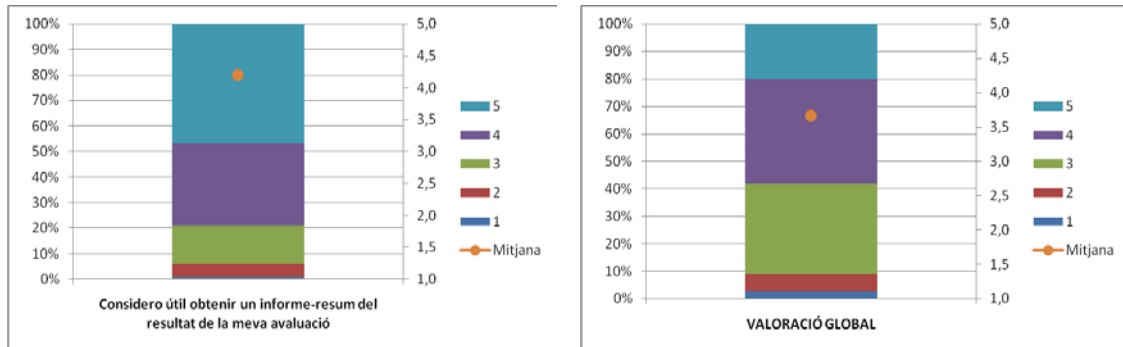
Indicadors d'avaluació

La conformitat per part dels professors amb els indicadors d'avaluació és en termes generals força favorable. L'indicador més ben considerat és el dels informes dels responsables de les unitats. Aquest fet coincideix amb què el resultat d'aquest indicador acostuma a ser molt favorable als interessos del professorat. Per contra, amb la valoració més baixa, que no pas negativa, cal destacar la valoració que es fa de l'indicador d'opinió de l'alumnat i de la utilitat que té l'autoinforme com a exercici útil de reflexió sobre la pròpia activitat docent.

Per últim, destacar que un element que ha estat molt ben valorat és la possibilitat que el professorat pugui disposar, al final de l'avaluació, d'un informe-resum del resultat de l'avaluació. És en aquest sentit que com a novetat per a la convocatòria del 2013 hem estat treballant per a implementar-lo.

	1	2	3	4	5	Ns/Nc	Mitjana
	%	%	%	%	%	%	
El mecanisme per a valorar l'indicador de planificació docent va ser adequat	4,6%	9,2%	20,6%	38,9%	21,4%	5,3%	3,67
El mecanisme per a valorar l'opinió de l'alumnat va ser adient	9,9%	17,6%	24,4%	24,4%	19,1%	4,6%	3,26
El mecanisme per a valorar l'opinió dels responsables acadèmics va ser apropiat	1,5%	4,6%	22,9%	40,5%	22,1%	8,4%	3,84
Les activitats que es van tenir en compte per a valorar l'indicador de desenvolupament professional eren adequades	3,8%	13,0%	36,6%	24,4%	16,8%	5,3%	3,40
L'elaboració de l'autoinforme va ser un exercici útil per a la reflexió sobre la meva activitat docent	13,7%	16,0%	18,3%	28,2%	21,4%	2,3%	3,28
L'elaboració de l'autoinforme era massa complexa, i caldria simplificar-lo	7,6%	17,6%	20,6%	26,0%	25,2%	3,1%	3,45
Considero útil obtenir un informe-resum del resultat de la meua avaluació	0,8%	4,6%	13,7%	29,8%	42,7%	8,4%	4,19
VALORACIÓ GLOBAL	2,3%	5,3%	27,5%	32,1%	16,8%	16,0%	3,66

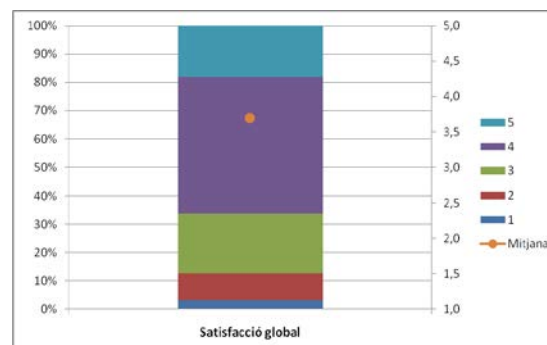




Satisfacció global del procés

La darrera pregunta de l'enquesta de satisfacció fa referència a la valoració global que el professorat en fa del procés. El resultat de mitjana de 3,69 el considerem favorable, però ens encoratja a seguir treballant per a la millora d'aquest procés d'avaluació.

	1	2	3	4	5	Ns/Nc	Mitjana
	%	%	%	%	%	%	
Satisfacció global	3,05%	9,16%	20,61%	46,56%	17,56%	3,05%	3,69



f) Les propostes de millora.

Fruit de la reflexió derivada de l'experiència acumulada després d'un llarg període d'aplicació dels manuals d'avaluació, i de l'anàlisi de la viabilitat de les aportacions dels diferents membres de les comissions avaluadores i altres agents directament implicats en el procés, així com del que es desprèn de les aportacions efectuades pel col·lectiu de professorat enquestat, es proposen les següents accions de millora.

- En relació al procés

Sobre les comissions avaluadores	
Justificació/Context	Proposta
<p>En el moment en que es va posar en marxa per primera vegada els manuals d'avaluació docent es va considerar adient que el professorat fos avaluat per membres del mateix col·lectiu per tal de garantir un procés àgil (pel volum de dades a analitzar i dels PDI a avaluar) i equànim. A tal efecte es van nomenar cinc comissions, una per àmbit, amb quatre persones amb veu i vot cadascuna, més un tècnic del GPAQ per comissió.</p> <p>Els avenços en la mecanització de la informació, així com en la fiabilitat de la mateixa, a banda d'altres qüestions menors però igualment importants (com ara la logística a l'hora d'organitzar les reunions) porta a qüestionar la viabilitat de mantenir tantes comissions i d'implicar tanta gent.</p> <p>Per altra banda, en coherència amb la definició que en fan els Estatuts nous de la UPC, creiem que cal reforçar el paper de la CSAPDIU en el procés d'avaluació.</p> <p>Finalment, ens sembla que convé corregir una mancança com és l'absència d'estudiants a les comissions d'avaluació. I per tal d'augmentar la seva implicació, proposem fer-ho a través del seu màxim òrgan de participació, el Consell d'Estudiants.</p>	<p>Reduir les comissions avaluadores de 5 (una per àmbit) a 1 de caràcter general.</p> <p>Aquesta comissió estaria formada per:</p> <ul style="list-style-type: none"> - El vicerector o vicerectora responsable del tema, que la presideix. - Tres membres del PDI, designats per la CSAPDIU. Han de pertànyer a àmbits de coneixement diferents i han de tenir una valoració docent global A o B en la darrera avaluació del règim de dedicació. - Un estudiant, nomenat pel Consell de l'Estudiantat. Ha d'haver superat la meitat o més dels crèdits de l'ensenyament en què està matriculat i no ha d'haver estat afectat per cap procediment de desvinculació associat a la normativa de permanència. - Fins a dues persones del GPAQ, amb veu però sense vot, que vetllaran per la integritat i fiabilitat de les dades proporcionades pels sistemes d'informació i proporcionaran informació addicional a requeriment de la comissió. Una d'elles actuarà com secretària de la Comissió. <p>Mantenir una comissió de garanties per vetllar del compliment de l'aplicació del manual i per actuar en cas de conflictes d'interessos, però amb una composició més adequada a l'escenari actual:</p> <ul style="list-style-type: none"> - El rector/a (o vicerector/a en qui delegui), que la presideix. - El president i vicepresident de la CSAPDIU. - L'estudiant de grau o màster que és membre de la CSAPDIU. - El director o directora del GPAQ, amb veu però sense vot

Sobre les repercussions del procés / I	
Justificació/Context	Proposta
Per tal de millorar la informació que s'aporta, convé incorporar, a les repercussions que ja figuren a l'actual manual d'avaluació docent, el següent ítem:	Es tindrà en compte en els processos de canvi d'adscripció i vinculació del PDI

Sobre les repercussions del procés / II	
Justificació/Context	Proposta
Perquè el procés d'avaluació serveixi, apart del complement econòmic, per a la millora de la docència, es creu convenient fer un seguiment dels casos valorats menys positivament.	Valorar la possibilitat d'establir mecanismes de seguiment o recomanacions de millora pel que fa als casos desfavorables

- En relació als criteris i indicadors docents

Sobre la planificació docent	
Justificació/Context	Proposta
<p>El manual vigent a l'actualitat dictamina que el mínim de crèdits de tot el període avaluat per obtenir una valoració favorable és 12 però que tasques de recerca o en el cas d'haver exercit gestió d'especial rellevància, rebaixa el mínim de crèdits a 3; en aquest cas, a criteri de la Comissió, l'avaluat pot veure incrementada la seva valoració com a mínim al nivell directament superior.</p> <p>Tot i que creiem que cal seguint promovent la dedicació a la recerca i donat incentius a qui participi en tasques de govern, sembla adient exigir un lliandar més raonable a qui obté el complement addicional per mèrits docents, que s'ha impartit un mínim de docència.</p> <p>Altrament, per facilitar la lectura de resultats es proposa un afegit tècnic en el còmput de l'indicador.</p>	<p>Suprimir la possibilitat d'incrementar més d'un nivell per tasques de gestió o recerca i fixar en 6 el nombre mínim de crèdits impartits en mitjana durant els períodes que s'hagin desenvolupat aquestes tasques.</p> <p>Atès que en el càlcul del volum de docència s'apliquen especificitats en diversos supòsits (baixes, permisos, dedicació especial a recerca, exercici de càrrecs, ...), en que la valoració de l'indicador no es fa sobre la xifra absoluta del nombre de crèdits, la taula corresponent de valoracions inclourà igualment el valor en percentatge. Així:</p> <p>Més de 22 crèdits (o > del 91,7%)A Entre 17 i 22 crèdits (entre 70,8 i 91,7%)B Entre 12 i 17 crèdits (entre 50 i 70,8%)C Menys de 12 crèdits (o < del 50%D</p>

Sobre les enquestes de valoració de l'activitat docent	
Justificació/Context	Proposta
Atès que el manual actual no ho recull de manera explícita, proposem explicitar amb major grau de concreció, la informació metodològica i el procediment en relació a les enquestes dels estudiants sobre l'actuació docent, en general, i l'arrodoniment exacte que apliquem a les enquestes, en particular.

Sobre els informes elaborats pels responsables de les unitats acadèmiques	
Justificació/Context	Proposta
<p>L'experiència mostra que, en la immensa majoria dels casos, tots els informes, i en tots els apartats, tenen una valoració molt favorable. Això en la pràctica es converteix en un tràmit tediós i inútil.</p> <p>La manca de tradició en fer informes de forma compromesa, més el fet que tant la persona avaluada com, sovint, un òrgan col·lectiu de la unitat coneguin el contingut de l'informe, són raons que expliquen el perquè d'aquesta presència massiva de valoracions màximes.</p> <p>Per altra banda, en els casos en què hi ha motius i voluntat de fer un informe desfavorable, el fet que l'informi consisteixi en respondre unes preguntes concretes, entorpeix la proposta i argumentació d'un informe negatiu.</p>	<p>Els informes dels responsables de les unitats tindran només dues valoracions: favorable o desfavorable.</p> <p>La valoració favorable (F) s'obté, d'ofici, si la persona avaluada ha complert amb les seves obligacions.</p> <p>La valoració desfavorable (NF) cal argumentar-la mitjançant un informe en format lliure que exposi les mancances o incompliments d'obligacions i responsabilitats docents que el justifiquin. Si s'escau, s'acompanyaran de les evidències que ho ratifiquin.</p> <p>Atès que la valoració dels informes dels responsables de les unitats serà dicotòmica (F/NF), aquest indicador no comptabilitzarà en el còmput global de la valoració de tot el tram.</p>

Sobre el desenvolupament professional	
Justificació/Context	Proposta
<p>L'anàlisi de les activitats que s'han avaluat en aquest apartat al llarg dels anys fa que sigui convenient fer una revisió crítica per tal d'actualitzar-les i, alhora, contemplar-ne de noves com ara les que fomenten l'ús de les noves tecnologies, els MOOC, ...</p>	<p>Revisar la pertinència d'algunes de les activitats proposades per avaluar (vegeu annex 1) així com la càrrega de treball que impliquen pels gestors i pel propi PDI i introduir-ne de noves.</p>

Sobre l'autoinforme elaborat pel PDI	
Justificació/Context	Proposta
<p>L'autoinforme ha esdevingut una eina d'escassa utilitat a l'hora de treure conclusions feaents i vàlides sobre la trajectòria del professorat en un període de cinc o menys anys. Tampoc ha servit per extreure propostes que revertissin en la implementació de millores per a la universitat.</p> <p>En bona part, com s'ha explicat, creiem que això es degut a què, en l'afany de donar eines que facilitin la tasca del professorat, s'ha anat massa enllà i s'ha arribat a un procediment per complimentar l'autoinforme molt estandarditzat, formal i de tràmit burocràtic.</p> <p>Creiem que cal tornar al que era el seu objectiu central, i per això proposem ...</p>	<p>.. simplificar l'elaboració de l'autoinforme i orientar-lo cap a la millora interna tot cercant valor afegit pel sistema i pel PDI que l'elabora. Aquesta simplificació passa per:</p> <ul style="list-style-type: none"> - Eliminar la distinció entre professorat de fase inicial, intermitja i consolidada i fer un model únic d'autoinforme - Incloure una reflexió crítica i valoració personal sobre els tres aspectes següents: <ul style="list-style-type: none"> • La planificació de l'activitat docent (la docència impartida) • El desenvolupament de l'activitat docent (com l'ha impartida) • Els resultats de l'activitat docent (com l'ha rebuda l'alumnat) - definir l'autoinforme com un document en format lliure, llevat que ha de tractar forçosament els tres punts abans esmentats.

Proposta de model d'autoinforme

AUTOINFORME

1. Valoració personal sobre:

1a . La planificació de l' activitat docent durant el període avaluat (*)

1b . El desenvolupament de l' activitat docent durant el període (*)

1c . Els resultats de l' activitat docent durant el període (*)

2. Altres consideracions

3. Observacions de caràcter general sobre el procés o altres aportacions rellevants

-Els camps marcats amb (*) són obligatoris.

VEGEU EL VOSTRE AUTOINFORME

Llegenda

Introduir / Editar informació	Pujar un fitxer	Esborrar informació	Proposta de text
-------------------------------	-----------------	---------------------	------------------

A tenir en compte:

- Els criteris per a la valoració de l'autoinforme seran els següents:
 - Grau de concreció i elaboració de les consideracions per cadascun dels tres apartats obligatoris.
 - Grau d'anàlisi i reflexió en cadascun dels tres apartats.
 - Coherència amb la informació obtinguda a través dels altres indicadors del Manual.
- Per tal d'obtenir una valoració positiva en aquest apartat serà necessari disposar d'una valoració de MF (molt favorable) o F (favorable).
- Un autoinforme no lliurat o sense la informació requerida als apartats obligatoris serà qualificat com a D (desfavorable).

A la majoria dels apartats s'incorpora una icona representada per una bombeta, que conté un text d'ajut o orientació destinat al professorat que ha d'omplir l'informe. Per exemple, el text d'ajut de l'apartat "La planificació de l'activitat docent durant el període avaluat", és:

Proposta de reflexió

La planificació de l'activitat docent

Pautes i criteris que us poden ajudar a complimentar aquest apartat (no és necessari abordar tots aquests aspectes, ni han de ser necessàriament aquests: només es tracta d'una llista orientativa)

Valoració d'aspectes com ara:

- Els **plans d'estudis** en què s'inscriu la vostra activitat docent. Podeu indicar tant aspectes positius com mancances estructurals, en relació a les matèries impartides, la seva ordenació temporal i/o el nombre de crèdits assignats
- La **guia docent i el programa de les assignatures que heu impartit**
- Els **recursos**: aules, laboratoris, seminaris, tallers, etc.
- Com han influït, a l'hora de planificar la docència, les característiques dels **grups d'estudiants** (mida, proporció d'estudiant que repeteixen, formació prèvia de l'estudiantat,...)
- El procés de **preparació de les assignatures** i la justificació dels continguts i activitats
- Com ha influït, a l'hora de planificar la docència, el **treball amb altre professorat** que imparteix la mateixa assignatura, o d'altres similars, o amb professorat d'altres departaments
- **Altres variables** que hagin pogut condicionar o influir a l'hora de planificar com faríeu la docència

- Altres aspectes

Justificació/Context	Proposta
Per fomentar la transparència del procés, suggerim ...	<p>... sistematitzar l'elaboració al final de cada convocatòria d'un informe-resum del resultat del procés d'avaluació (dades de participació, resultats, etc.) i fer-ne difusió pels canals adequats</p> <p>Incorporar els resultats més significatius com a indicadors de resultats dels centres i vincular-ho a altres processos (seguiment/acreditació de titulacions; SGIQ, ...)</p>
Per fomentar la millora continua, proposem obtenir de manera sistemàtica al final del període, el grau de satisfacció amb el procés d'avaluació, no tant sols als professors avaluats, sinó també de la resta d'agents implicats.
Per millorar la informació del manual, convé incorporar un apartat dins del manual on s'indiquin els criteris d'avaluació del complement bàsic docent
Per facilitar la difusió de la informació i la presa de decisions presentar al Consell de Govern, un informe anual amb els resultats del procés i una anàlisi de la situació.

ANNEX 1: Llista d'activitats que es tenen en compte actualment en l'avaluació de l'indicador de desenvolupament i actuació professional

S'acorda el següent llistat d'activitats:

- a. Direcció i/o participació en projectes d'innovació o de millora de la docència atorgats o reconeguts per la Universitat, pel Departament de la Generalitat de Catalunya competent en matèria d'universitats, pel Ministeri competent en matèria d'universitats o per altres organismes.
- b. Participació (impartició i/o assistència) o organització de cursos per a la millora de l'activitat docent universitària.
- c. Participació o organització de simposis, seminaris, jornades, conferències o congressos relacionats amb innovació o millora docent.
- d. Participació en comissions de docència, d'elaboració o de revisió de plans d'estudi o d'avaluació de titulacions de grau o de màster oficial. Participació en comissions d'avaluació de la qualitat de la docència.
- e. Coordinació de diferents grups d'una assignatura o entre diferents assignatures de grau, de cursos de grau, de màsters oficials o de doctorats.
- f. Creació i millora de les planificacions o programacions d'assignatures o del material docent (incloent material multimèdia); creació de noves assignatures.
- g. Accions de sostenibilització d'assignatures. Accions que impulsin el compromís ètic de les assignatures impartides. Accions que impulsin la igualtat d'oportunitats.
- h. Llibres de text de nivell universitari o publicacions relacionades amb docència universitària, en paper o digitals, publicats per editorials universitàries o editorials comercials de prestigi reconegut.
- i. Desenvolupament de tasques especials de tutoria encarregades per la facultat o escola, d'experiències amb noves metodologies docents i amb nous sistemes d'avaluació, i aquelles relacionades amb la transició secundària–universitat (com ara l'apadrinament de centres de secundària o la tutela de treballs de recerca de estudiants de secundària, entre d'altres possibles accions) o la captació d'estudiants per a graus, màsters oficials o doctorats.
- j. Foment de la internacionalització i de la mobilitat: impartició de docència reglada en anglès o altres llengües d'abast internacional per acord de la facultat o escola, excepte en el cas dels ensenyaments específics de llengua anglesa; invitacions d'altres universitats per impartir docència com a professor o professora visitant, amb la llicència corresponent; beques de mobilitat del professorat; coordinació de programes d'intercanvi d'estudiants o de programes de cooperació educativa; direcció o participació en projectes de l'Agència Espanyola de Cooperació Internacional relacionats amb la docència i en altres activitats docents de cooperació amb països en vies de desenvolupament.
- k. Direcció d'accions, i/o estímul a la participació dels estudiants en concursos nacionals i/o internacionals que fomentin la seva formació i/o inserció laboral.
- l. Premis i distincions docents.

ANNEX 2: Model d'enquesta de satisfacció adreçada al professorat emprat en la convocatòria 2012

DADES BÀSIQUES

1. És la primera vegada que vàreu sol·licitar el complement addicional docent? (Sí/No)

APLICACIÓ

1. Valoreu d'1 (gens satisfet/a) a 5 (molt satisfet/a) el grau de satisfacció amb l'aplicació informàtica a través de la qual es gestiona aquest procés d'avaluació

Contingut (informació útil i suficient, facilitat per aportar nova informació,...)

Disseny

Utilitat

Velocitat

Fiabilitat

Navegació intuïtiva

Icones fàcils d'interpretar

VALORACIÓ GLOBAL

2. Indiqueu quins aspectes valoreu més positivament d'aquesta aplicació.

3. Indiqueu quins aspectes haurien de millorar de l'aplicació.

PROCÉS: Atenció Rebuda

1. Valoreu d'1 (gens satisfet/a) a 5 (molt satisfet/a) el grau de satisfacció amb l'atenció rebuda en aquest procés en relació als següents aspectes:

Rapidesa

Suficiència

Eficàcia

Eficiència

Comprensió

Especialització

VALORACIÓ GLOBAL

2. Indiqueu quins aspectes valoreu més positivament de l'atenció rebuda.

3. Indiqueu quins aspectes haurien de millorar de l'atenció rebuda.

PROCÉS: Canals de Comunicació

4. Indiqueu si vàreu utilitzar els següents canals de comunicació:

• **Preguntes Freqüents (FAQs) (Sí/No)**

Valoreu d'1 (gens satisfet/a) a 5 (molt satisfet/a) el grau de satisfacció amb aquest canal de comunicació (en cas de resposta positiva)

Comprensió
Suficiència
Utilitat
Fiabilitat

Valoració global

• **“Espai Personal” de la Intranet de Personal (Sí/No)**

Valoreu d'1 (gens satisfet/a) a 5 (molt satisfet/a) el grau de satisfacció amb aquest canal de comunicació (en cas de resposta positiva)

Comprensió
Suficiència
Utilitat
Fiabilitat

Valoració global

• **Aplicació informàtica (Sí/No)**

Valoreu d'1 (gens satisfet/a) a 5 (molt satisfet/a) el grau de satisfacció amb aquest canal de comunicació (en cas de resposta positiva)

Comprensió
Suficiència
Utilitat
Fiabilitat

Valoració global

• **Correus electrònics (Sí/No)**

Valoreu d'1 (gens satisfet/a) a 5 (molt satisfet/a) el grau de satisfacció amb aquest canal de comunicació (en cas de resposta positiva)

Comprensió
Suficiència
Utilitat
Fiabilitat

Valoració global

5. Indiqueu quins aspectes valoreu més positivament de la informació rebuda a través dels canals de comunicació anteriorment esmentats.

6. Indiqueu quins aspectes haurien de millorar de la informació rebuda a través dels canals de comunicació anteriorment esmentats.

PROCÉS: Calendari

7. Valoreu d'1 (gens satisfet/a) a 5 (molt satisfet/a) el grau de satisfacció amb el calendari del procés:

El termini de presentació de sol·licitud va ser suficient
El termini per fer l'autoinforme va ser suficient

Valoració global

8. Indiqueu quins aspectes valoreu més positivament del calendari del procés.

9. Indiqueu quins aspectes haurien de millorar del calendari del procés.

PROCÉS: Indicadors d'Avaluació

10. Valoreu d'1 (gens satisfet/a) a 5 (molt satisfet/a) el grau de conformitat amb les següents afirmacions relacionades amb els indicadors d'avaluació:

El mecanisme per a valorar l'indicador de planificació docent va ser adequat.

El mecanisme per a valorar l'opinió de l'alumnat va ser adient.

El mecanisme per a valorar l'opinió dels responsables acadèmics va ser apropiat.

Les activitats que es van tenir en compte per a valorar l'indicador de desenvolupament professional eren adequades.

L'elaboració de l'autoinforme va ser un exercici útil per a la reflexió sobre la meua activitat docent.

L'elaboració de l'autoinforme era massa complexa, i caldria simplificar-lo.

Considero útil obtenir un informe-resum del resultat de la meua avaluació.

Valoració global

11. Indiqueu quins aspectes valoreu més positivament dels indicadors d'avaluació.

12. Indiqueu quins aspectes haurien de millorar dels indicadors d'avaluació.

OBSERVACIONS GENERALS

1. Valoreu d'1 (gens satisfet/a) a 5 (molt satisfet/a) la satisfacció global de tot el procés (incloent el manual docent i l'aplicació informàtica).

2. Altres aspectes que ens vulgueu comentar.

ANNEX 3: Protocol d'avaluació de les comissions en relació als processos d'avaluació del complement addicional docent i complement bàsic docent (Correspon a la convocatòria 2012).

A - Introducció

A1 - Objectius

Elaborar una proposta d'avaluació per tal d'informar a AQU Catalunya, prèvia aprovació per la Comissió de Personal i Acció Social (CPiAS) del Consell de Govern de la UPC, en relació a l'obtenció del tram docent addicional del PDI que ho hagi sol·licitat.

Elaborar una proposta d'avaluació del tram bàsic docent, per tal de fer-la arribar a la Comissió de Personal i Acció Social (CPiAS) del Consell de Govern de la UPC perquè sigui aprovada.

A2 – Procediment

Les comissions avaluadores són les encarregades d'elaborar les propostes d'avaluació d'acord amb les pautes que figuren en aquest protocol i que han estat extretes del manual d'avaluació docent aprovat pel Consell de Govern.

Per dur a terme la tasca encomanada, es facilitarà a cada membre de les comissions:

- La relació del professorat que ha sol·licitat l'avaluació del complement addicional docent
- La relació del professorat que ha sol·licitat l'avaluació del complement bàsic docent
- L'accés a un apartat específic de l'aplicació amb la informació disponible de cada avaluat/ada:
 - Adreça: <http://www.upc.edu/meritsdocents>
 - Nom d'usuari: l'habitual de les intranets de la UPC (habitualment és nom.cognom)

Per garantir un correcte funcionament de la reunió es recomana a les Comissions que previ a la reunió s'hagin estudiat els casos a avaluar revisant les incidències que han aportat els avaluats i llegint-se els autoinformes.

Només es lliurarà una còpia en paper dels autoinformes (en el moment de la reunió) si es sol·licita prèviament.

Cada comissió comptarà, en el moment de la seva constitució, amb el suport tècnic i metodològic d'un membre del GPAQ d'acord amb la relació de la taula adjunta. Els membres del GPAQ assessoraran en tot moment a les comissions mentre duri el procés, a través del canal corresponent.

A3 - Calendari

Les comissions actuaran en dues etapes:

- **Primera fase: entre el 16 d'abril i el 10 de maig**
- S'obre un termini de tràmit d'audiència, *on line, pel PDI* (entre el 16 i el 28 de maig)
- **Segona fase: entre el 3 i el 14 de juny** (valoració de la nova informació/documentació aportada pel professorat al llarg del tràmit d'audiència).

Els presidents de les comissions avaluadores seran els encarregats de convocar als seus membres amb la suficient antelació.

A4- Funcionament de l'aplicació

Quan s'accedeix a l'aplicació, els membres de les comissions visualitzaran una pantalla com la de la figura 1 (els noms han estat tapats expressament per aquest document). Amb dos llistats de professors segons si han sol·licitat el complement bàsic o el complement addicional.

Comissió Àmbit de les Ciències i les Enginyeries Biotecnològiques

NOM Els noms que apareixen remarcats en un requadre blau són aquells professors que han aportat nova informació en el tràmit d'audiència (documentació, autoinforme, ...)

Cognoms i nom	Període	Planificació			Opinió alumnat			Informes de les unitats			Desenvolupament professional			Autoinforme			Valoració Global		Especial qualitat
		Vi	VC1	Vf	Vi	VC1	Vf	Vi	VC1	Vf	Vi	VC1	Vf	Presentat?	VC1	Vf	V	VF	
	09.2006-12.2009	C			B			ND			N			N					
	10.2004-09.2009	C			B			ND			N			N					
	10.2004-09.2009	B			B			ND			N			N					
	12.2004-11.2009	B			A			ND			N			N					
	01.2006-12.2009	B			A			ND			N			N					
	09.2004-09.2009	B			C			ND			N			N					
	01.2004-01.2009	D			A			ND			N			N					
	02.2004-01.2009	D			A			ND			N			N					
	11.2004-10.2009	B			B			ND			N			N					
	10.1994-10.2000	D			D			ND			N			N					

Figura 1

Per a cada avaluat i període es facilita:

- Noms i cognoms
- Període a avaluar
- Valoració inicial (Vi), Valoració de la comissió a la primera fase (Vc1) i Valoració final (Vf) de la comissió a la segona fase, per a cadascun dels indicadors. Quan una qualificació apareix en **negreta**, significa que l'avaluat/ada ha introduït observacions o justificacions o bé que existeix informació qualitativa a tenir en compte. Quan una qualificació apareix en vermell, significa que l'avaluat/ada té suspès aquest indicador. En ambdós casos cal que la comissió els examini per decidir si canvia el sentit de la qualificació. Per fer-ho (o per llegir les observacions), caldrà clicar sobre el camp "període".
- Un apartat on apareixerà la valoració global de tots els indicadors. Aquest apartat constarà de la valoració global inicial (V) després de la primera fase d'avaluació de la Comissió i de la valoració global final (VF) després de la segona fase d'avaluació de la Comissió, que serà la valoració final del procés d'avaluació.
- En el cas del complement addicional, un apartat que de manera automàtica s'actualitzarà si l'avaluat/ada es mereixedor/a d'una menció de mèrits docents d'especial qualitat (qualificació màxima a tots els indicadors). Aquest apartat s'actualitzarà únicament a la segona fase d'avaluacions.

Quan seleccionem la informació d'un PDI, ens apareix una pantalla (figura 2) que ens permet accedir a la informació de cada indicador (clicant les pestanyes superiors)

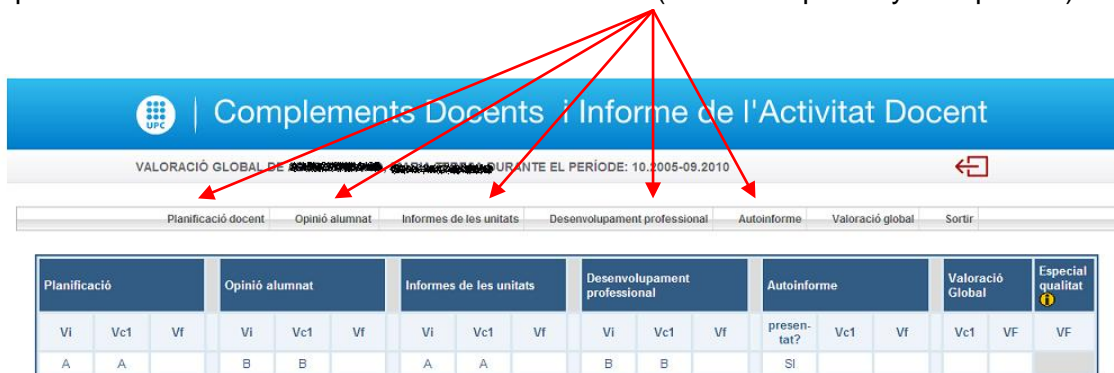


Figura 2

A cada pantalla, al clicar sobre el requadre superior "Valora l'apartat":



s'obrirà una nova finestra on hi trobarem un camp d'observacions GPAQ, perquè des del Gabinet s'introdueixin les observacions susceptibles de tenir en compte per l'avaluació i un espai (figura 3) per poder canviar la valoració i introduir-ne comentaris.

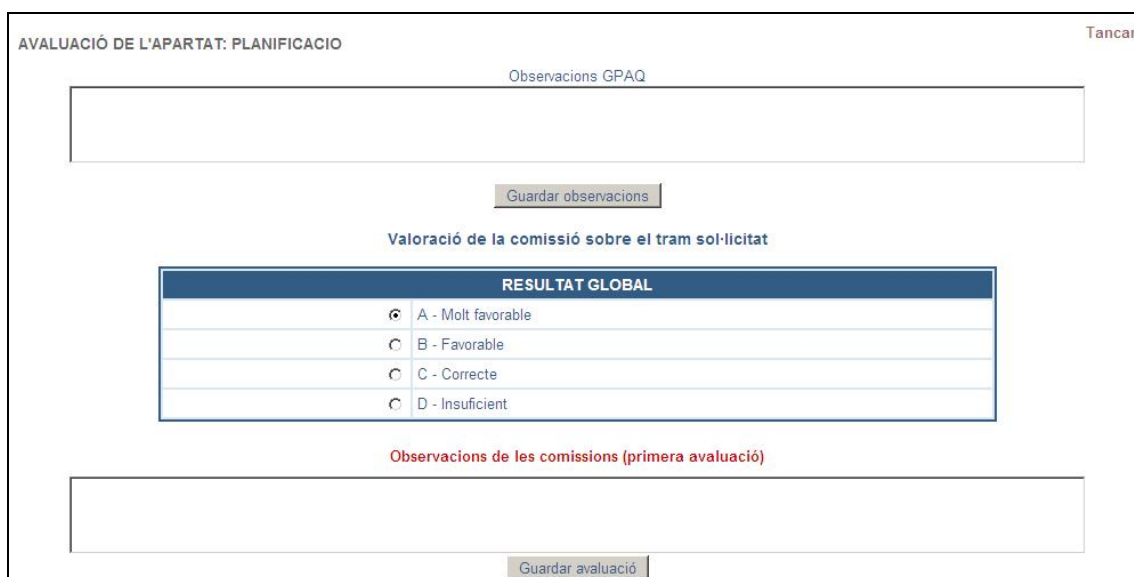


Figura 3

La pestanya "valoració global" (figura 4) ens habilita per poder determinar el resultat global del tram (A, B, C o D) i visualitzar la menció d'especial qualitat (en la segona fase de valoracions)

Figura 4

En cas de dubte manifest, cal salvaguardar el principi general d'optar per l'opció que **afavoreix més l'avaluat/da**.

B - Indicadors d'avaluació i avaluacions finals

B1 – Complement adicional docent

Indicadors

Són cinc:

- 1 Planificació docent
- 2 Satisfacció de l'estudiantat
- 3 Opinió dels responsables acadèmics
- 4 Desenvolupament i actuació professional
- 5 Valoració personal sobre la pròpia activitat docent (autoinforme)

1 Planificació docent	
Que és valorat?	<p>Es valorarà el volum de docència impartida. S'inclourà la docència reglada de cicles, grau i màster, la direcció i avaluació de Tesis de Final de Carrera, de Projectes de Final de Grau i de Projectes Final de Màster, la docència en doctorat i la direcció de tesis doctorals d'acord al barem establert.</p> <p>El volum mitjà de docència durant el període sotmès a avaluació es mesurarà en crèdits i es valorarà d'acord amb el següent barem: Més de 22 crèdits (66 punts): A. Més de 17 crèdits (51 punts) i fins a 22 crèdits (66 punts): B. Des de 12 crèdits (36 punts) i fins a 17 crèdits (51 punts) (ambdós inclosos): C. Menys de 12 crèdits (36 punts): D</p> <p>El reconeixement de punts corresponents a les tasques de dedicació sindical que comporten una descàrrega acadèmica oficial i reconeguda per la universitat i que no donin lloc a cap mena d'incentiu econòmic es sumaran a les que realitzi l'avaluat.</p> <p>Les situacions d'incapacitat temporal, maternitat o paternitat, adopció o acolliment temporal, reduccions de jornada i compactacions de períodes de lactància durant el període d'avaluació no computaran pel càlcul de la mitjana de dedicació docent, d'acord amb allò que estableix la LOMLOU.</p>
Criteris de valoració	<ul style="list-style-type: none"> • Si durant el període a avaluar s'han exercit tasques de gestió d'especial rellevància (Vicerector o equivalent, Director d'Escola i Director de Departament o Institut o Sotsdirector) la qualificació s'incrementarà <u>com a mínim</u> al nivell directament superior, a criteri de la Comissió, excepte en aquells casos que els punts PAD assolits en mitjana durant el període d'exercici del càrrec siguin inferiors a 9 (3 crèdits). • El professorat podrà incorporar la docència universitària impartida en altres institucions de rang universitari presentant les pertinents proves documentals al registre de la UPC. La valoració d'aquestes activitats la farà la Comissió Avaluadora de l'àmbit temàtic de l'avaluat/da. Si el professorat inclou un període com a investigador/a Ramón y Cajal, Juan de la Cierva, Ajudant o Lector, es tindrà en compte el valor de referència de la categoria corresponent. En els casos en que s'ha exercit el seu màxim de docència, tot i no arribar al mínim de 12 crèdits (36 punts), tindrà una valoració positiva C en aquest apartat. • Si l'avaluat inclou un període com a becari, aquest no computarà pel càlcul de la mitjana docent.
A tenir en compte per la comissió	<ul style="list-style-type: none"> • La comissió ha d'actuar especialment si l'avaluat/ada té una valoració <> d'A i aquest/a n'ha introduït observacions o justificacions als corresponents apartats. (Vegeu l'apartat A4).
Càlculs ja realitzats pel GPAQ	<ul style="list-style-type: none"> • Per la valoració de l'apartat s'ha tingut en compte les següents situacions: <ul style="list-style-type: none"> ○ Les situacions especials (la descàrrega acadèmica oficial i reconeguda per la universitat, les mobilitats/sabàtics, i, altres absències temporals). ○ Els períodes amb una situació contractual de becari. • D'altra banda, les situacions que des del GPAQ NO s'han tingut en compte, però que sí que les haurà de valorar la Comissió, són les següents: <ul style="list-style-type: none"> ○ Els càrrecs de gestió contemplats pel manual ○ Les observacions aportades pel professor ○ La documentació aportada pel professor en el període de sol·licitud del complement ○ Les diferents situacions contractuals del professor ○ Els casos en que per la categoria del professor, el seu màxim de docència "teòric" és diferent a 8h (ajudants, lectors, ...). Aquests casos apareixen amb la valoració inicial de "ND"

<p>Activitats que es tenen en compte per al càlcul de l'indicador</p>	<p>Docents: A1 - Docència impartida en assignatures troncal, obligatòries i optatives de 1r i 2n cicle i grau A2a - Docència impartida en assignatures de màsters oficials A2b - Docència impartida en assignatures de programes de doctorat A3 - Direcció de tesines, treballs dirigits, projectes o treballs fi de carrera o de màster A4 - Tutoria de treballs de recerca de programes de doctorat B1 - Docència impartida en assignatures de lliure elecció B2 - Docència impartida en cursos d'introducció (Quadrimestre 0) C1 - Assistència a tribunals de PFC, TFC o PFM Direcció de tesis doctorals</p> <p>Càrrecs de gestió: Vicerector o equivalent Director d'Escola o Degà de Facultat Director de Departament Director d'Institut Sotsdirector o Vicedegà</p>
<p>2 La satisfacció de l'estudiantat</p>	
<p>Que és valorat?</p>	<p>El grau de satisfacció de l'estudiantat amb la docència impartida es valorarà d'acord a la mitjana de la pregunta que reculli la valoració global sobre l'actuació del professorat (actualment la pregunta 10 o la 4 en el model pre-EEES) de l'enquesta a l'estudiantat, d'acord amb el següent barem: Més de 3,8: A. Entre 3,2 i 3,8 (ambdós inclosos): B. Més de 2,5 i fins a 3,2: C. Fins a 2,5: D.</p> <p>La mitjana de les valoracions de les enquestes a l'estudiantat d'un període determinat, es calcula agregant totes les enquestes individuals durant el període sotmès a avaluació i es calcula la mitjana aritmètica.</p>
<p>Criteris de valoració</p>	<ul style="list-style-type: none"> • El professor/a avaluat/da podrà incloure comentaris a les enquestes, si ho considera oportú que seran valorats per la respectiva Comissió Avaluadora. • En cas de que el professorat avaluat disposi d'enquestes de satisfacció d'estudiantat de titulacions oficials d'altres institucions de rang universitari podrà adjuntar-les sempre i quan sigui un document oficial de l'entitat que ha realitzat l'enquesta i la seva valoració la farà la corresponent Comissió Avaluadora. • Les enquestes no oficials no es tindran en compte. • Si el professor no té enquestes durant el període sotmès a avaluació, es prendrà com a referència la valoració de l'indicador "Opinió dels responsables acadèmics" i si aquest és favorable, com a màxim es podrà assolir una C a l'indicador de satisfacció de l'estudiantat.
<p>A tenir en compte per la comissió</p>	<ul style="list-style-type: none"> • La comissió ha d'actuar especialment si l'avaluat/ada té una valoració <> d'A i aquest/a n'ha introduït observacions o justificacions als corresponents apartats. (Vegeu l'apartat A4). • Així mateix, si l'avaluat ha aportat documentació en el període de sol·licitud del complement.

3 Opinió dels responsables acadèmics	
Que és valora?	Es valora el grau de satisfacció de les unitats d'adscripció dels interessats/des: Centre(s) Docent(s) i Departament. A tal efecte els seus responsables acadèmics han emès un informe relatiu a l'activitat docent de l'interessat/da, atenent a la valoració que efectuïn els òrgans que determini el seu reglament, que inclou una valoració global de l'activitat docent de l'avaluat/da (A, B, C i D) . També pot figurar la lletra N (la unitat no ha emès l'informe per manca d'informació o bé perquè el professor hagi canviat d'unitat d'adscripció i no ho hagi notificat al Servei de Personal).
Criteris de valoració	<ul style="list-style-type: none"> • El professor/a podrà incloure, si ho considera oportú, comentaris als informes emesos pel(s) Centre(s) Docent(s) i el Departament. Aquests comentaris seran valorats per la respectiva Comissió Avaluadora. • En cas de que s'avalui un període en una altra institució de rang universitari, caldrà que l'interessat adjunti els informes d'avaluació de l'altra institució.
A tenir en compte per la comissió	<ul style="list-style-type: none"> • La comissió ha d'actuar especialment si l'avaluat/ada té una valoració <> d'A i aquest/a n'ha introduït observacions o justificacions als corresponents apartats. (Vegeu l'apartat A4). • La comissió també ha d'actuar especialment en aquells casos en que el professor hagi obtingut una valoració de D en un informe de centre/departament/institut, ja que aquesta implica una valoració de D a l'indicador. • Per obtenir una menció especial, l'avaluat/ada ha de tenir la màxima valoració a tots els indicadors. • En cas de que dos informes tinguin diferent valoració, cal salvaguardar el principi general d'optar per l'opció que afavoreix més l'avaluat/da.
4 Desenvolupament i actuació professional	
Que és valora?	Es valorarà el grau d'implicació en la renovació, millora i/o innovació docent. L'interessat/da haurà d'aportar, amb caràcter general, des d'un mínim de dues fins a un màxim de sis evidències de diferents activitats, entre un llistat d'activitats que demostrin la seva implicació docent.

Criteris de valoració	<ul style="list-style-type: none"> • Les activitats seran valorades per les comissions avaluadores, que les classificaran d'acord amb el barem A, B, C, i D, atenent al volum de la feina desenvolupada i a la rellevància de les tasques dutes a terme. • El desenvolupament continuat d'una mateixa activitat al llarg de més d'un curs no podrà ser considerada com més d'una sola evidència. • Amb caràcter orientatiu, per obtenir una valoració C l'interessat/da haurà d'aportar alguna evidència de 2 activitats diferents d'entre les esmentades al llistat (Vegeu a l'apartat "Activitats que es tenen en compte per al càlcul de l'indicador" a continuació) mentre que per obtenir una qualificació B caldrà acreditar quatre evidències (totes de diferents activitats) i per obtenir una qualificació A, l'avaluat haurà d'acreditar aportacions de 6 activitats diferents. • Alternativament també podrà obtenir una valoració A o B si l'abast de les seves aportacions així ho justifica a criteri de la comissió avaluadora, encara que l'interessat/a hagi aportat menys de quatre o sis evidències, respectivament. • Activitats explícitament excloses: <ul style="list-style-type: none"> ○ Postgraus i màsters propis. ○ Tutories associades a l'assignatura impartida. ○ Reculls de textos digitalitzats. ○ Publicacions de divulgació.
A tenir en compte per la comissió	<ul style="list-style-type: none"> • La comissió ha d'actuar especialment si l'avaluat/ada té una valoració <> d'A i aquest/a n'ha introduït observacions o justificacions als corresponents apartats. (Vegeu l'apartat A4)
Càlculs ja realitzats pel GPAQ	<ul style="list-style-type: none"> • Les valoracions d'aquest apartat han tingut en compte únicament les activitats carregades directament d'altres sistemes d'informació de la UPC (DRAC, AAD i Punts DIC).
Activitats que es tenen en compte per al càlcul de l'indicador	<ol style="list-style-type: none"> 1. Direcció i/o participació en projectes d'innovació o de millora de la docència atorgats o reconeguts per la Universitat, pel Departament de la Generalitat de Catalunya competent en matèria d'universitats, pel Ministeri competent en matèria d'universitats o per altres organismes. 2. Participació (impartició i/o assistència) o organització de cursos per a la millora de l'activitat docent universitària. 3. Participació o organització de simposis, seminaris, jornades, conferències o congressos relacionats amb innovació o millora docent. 4. Participació en comissions de docència, d'elaboració o de revisió de plans d'estudi o d'avaluació de titulacions de grau o de màster oficial. Participació en comissions d'avaluació de la qualitat de la docència. 5. Coordinació de diferents grups d'una assignatura o entre diferents assignatures de grau, de cursos de grau, de màsters oficials o de doctorats. 6. Creació i millora de les planificacions o programacions d'assignatures o del material docent (incloent material multimèdia); creació de noves assignatures. 7. Accions de sostenibilització d'assignatures. Accions que impulsin el compromís ètic de les assignatures impartides. Accions que impulsin la igualtat d'oportunitats.

	<ol style="list-style-type: none">8. Llibres de text de nivell universitari o publicacions relacionades amb docència universitària, en paper o digitals, publicats per editorials universitàries o editorials comercials de prestigi reconegut.9. Desenvolupament de tasques especials de tutoria encarregades per la facultat o escola, d'experiències amb noves metodologies docents i amb nous sistemes d'avaluació, i aquelles relacionades amb la transició secundària–universitat (com ara l'apadrinament de centres de secundària o la tutela de treballs de recerca de estudiants de secundària, entre d'altres possibles accions) o la captació d'estudiants per a graus, màsters oficials o doctorats.10. Foment de la internacionalització i de la mobilitat: impartició de docència reglada en anglès o altres llengües d'abast internacional per acord de la facultat o escola, excepte en el cas dels ensenyaments específics de llengua anglesa; invitacions d'altres universitats per impartir docència com a professor o professora visitant, amb la llicència corresponent; beques de mobilitat del professorat; coordinació de programes d'intercanvi d'estudiants o de programes de cooperació educativa; direcció o participació en projectes de l'Agència Espanyola de Cooperació Internacional relacionats amb la docència i en altres activitats docents de cooperació amb països en vies de desenvolupament.11. Direcció d'accions, i/o estímul a la participació dels estudiants en concursos nacionals i/o internacionals que fomentin la seva formació i/o inserció laboral.12. Premis i distincions docents.
--	---

5 Autoinforme (Valoració personal sobre la pròpia activitat docent)	
Que és valora ?	Cada professor/a ha fet una valoració personal de la tasca docent realitzada mitjançant un autoinforme en el que comenta la seva tasca docent fent esment a com ha planificat la seva docència, com l'ha desenvolupat i quins han estat els resultats. També pot fer referència a totes aquelles situacions, limitacions i condicionants que tinguin alguna repercussió, tant positiva com negativa, en la docència impartida i en els seus resultats i fer constar aquelles consideracions que demostrin la seva dedicació a la docència.
Criteris de valoració	<p>La Comissió Avaluadora classificarà els autoinformes en tres grans blocs: molt favorable, favorable o desfavorable.</p> <p>Aquesta valoració, especialment en el cas en que aquesta sigui desfavorable haurà de ser raonada.</p> <p>La Comissió Avaluadora podrà afegir recomanacions tot i que l'avaluació sigui positiva. En qualsevol cas, les valoracions desfavorables sempre hauran d'estar degudament justificades.</p> <p>Els criteris per a la valoració de l'autoinforme seran els següents:</p> <ul style="list-style-type: none"> • Grau de concreció i elaboració dels apartats corresponents al tipus d'autoinforme seleccionat per l'avaluat/da. • Grau d'anàlisi i de reflexió manifestats respecte de cadascun dels apartats d'aquest manual docent. • Correspondència i coherència del contingut de l'autoinforme amb la informació obtinguda en a través dels altres indicadors contemplats al manual d'avaluació • Es valorarà positivament la incorporació del portfoli docent.
A tenir en compte per la comissió	<ul style="list-style-type: none"> • S'ha posat a l'abast dels avaluats dos models d'autoinforme pautats però també han tingut la possibilitat d'utilitzar un de propi. • La Comissió Avaluadora podrà tenir en compte l'autoinforme per ajustar les valoracions inicials dels altres indicadors.

Avaluacions finals

Com a resultat de l'avaluació obtinguda en cadascun dels indicadors, cada professor/a tindrà una valoració final. **Aquesta serà favorable/desfavorable i alfanumèrica (A, B, C, i D).** La qualificació favorable/desfavorable s'utilitzarà per assignar els trams docents mentre que l'alfanumèrica s'utilitzarà per prioritzar l'assignació d'altres recursos docents com ara els projectes d'innovació docent.

El resultat de la valoració global alfanumèrica, obtingut en aquest procés d'avaluació, també s'utilitzarà en el model d'avaluació del professorat de la UPC pel que fa al compliment i la qualitat de les obligacions docents segons l'Acord núm. 115/2008 aprovat pel Consell de Govern del 24 de juliol de 2008, "Règim de dedicació del professorat de la Universitat Politècnica de Catalunya". És doncs en aquest sentit, que en cas de dubte manifest, caldrà salvaguardar el **principi general d'optar per l'opció que afavoreix més l'avaluat/da.**

Per a una avaluació favorable (A, B o C) serà necessari haver superat cadascun dels cinc indicadors. En el cas de tenir algun indicador desfavorable (D) l'avaluació final també serà desfavorable (D).

Per al càlcul de l'avaluació final, quan es tingui una avaluació favorable a tots els indicadors per tal d'homogeneïtzar els criteris de les valoracions globals, la Comissió Avaluadora utilitzarà la següent metodologia d'avaluació:

- S'assignarà un valor a cada valoració alfanumèrica dels diferents indicadors (vegeu la taula 1).

A	3
B	2
C	1
MF	3
F	2

Taula 1: Taula d'equivalències

- Es farà la mitjana dels valors i seguint la taula d'equivalències (vegeu la taula 2) s'obtindrà la valoració final.

$\leq 1,50$	C
$> 1,5 ; \leq 2,50$	B
$> 2,5$	A

Taula 2: Taula d'equivalències

Seguint aquesta metodologia de valoracions, en el cas en que l'avaluat/da tingui 3As i 2Bs, obtindrà una valoració final de A.

En cas que la Comissió no segueixi aquests criteris d'avaluació, caldrà que ho justifiqui degudament.

A continuació us posem un exemple:

CAS 1

Un/a professor/a té la següent avaluació:

Indicadors	Valoració alfanumèrica	Puntuació
Planificació docent	A	3
Opinió estudiantat	C	1
Informes de les unitats	A	3
Desenvolupament professional	A	3
Autoinforme	MF	3
TOTAL		13/5 (indicadors)=2,6

Aquest/a professor/a tindria una valoració global d' A.

CAS 2

Un/a professor/a té la següent avaluació:

Indicadors	Valoració alfanumèrica	Puntuació
Planificació docent	B	2
Opinió estudiantat	C	1
Informes de les unitats	B	2
Desenvolupament professional	C	1
Autoinforme	F	2
TOTAL		8/5 (indicadors)=1,6

Aquest/a professor/a tindria una valoració global de B.

B2 – Complement bàsic docent

Indicadors

Són tres:

- 1 Planificació docent
- 2 Satisfacció de l'estudiantat
- 3 Opinió dels responsables acadèmics

1 Planificació docent	
Que és valorat?	<p>Es valorarà el volum de docència impartida. S'inclourà la docència reglada de grau, altra docència reglada, participació en tribunals, les tasques de responsabilitat personal (apartats A, B, C i D dels punts de docència) i els càrrecs de gestió (50% dels punts de direcció i coordinació obtinguts en aquest concepte). Aquest indicador/apartat es calcula en punts de docència.</p> <p>El barem d'avaluació de l'indicador té en compte la Capacitat Lectiva Efectiva (CLE) i la Capacitat Lectiva Potencial (CLP). LA CLE és l'increment i/o decrement de la CLP segons circumstàncies d'absència, major dedicació, canvi de dedicació, reduccions de jornada i altes i/o baixes durant un curs acadèmic.</p> <p>Per tal de poder tenir una valoració de "Favorable" és necessari que la ràtio entre volum de docència impartida i la CLE sigui com a mínim del 0,75 (75% en mitjana del període sotmès a avaluació).</p>
Criteris de valoració	<ul style="list-style-type: none"> • El reconeixement de les altres activitats de rang universitari queden a criteri de la Comissió Avaluadora de l'àmbit temàtic de l'avaluat/da (en cas de criteri positiu es sumaran, una vegada calculades en punts de docència, a l'apartat de volum de docència impartida). • Es tindrà en compte, en general, el valor de referència (CLP) per a cada categoria de professorat. A nivell particular serà la CLE obtinguda en cada curs sotmès a avaluació la que es tindrà en compte pel càlcul de la ràtio.
A tenir en compte per la comissió	<ul style="list-style-type: none"> • La comissió ha d'actuar especialment si l'avaluat/ada té una valoració <> de Favorable i aquest/a n'ha introduït observacions o justificacions als corresponents apartats
Càlculs ja realitzats pel GPAQ	<ul style="list-style-type: none"> • S'han realitzat els càlculs de la CLE amb la informació que disposa la Universitat.
Activitats que es tenen en compte per al càlcul de l'indicador	<p>Docents:</p> <ul style="list-style-type: none"> A - Docència reglada bàsica de 1r, 2n i 3r cicles i grau B - Altra docència reglada C - Participació en tribunals D - Tasques de responsabilitat personal <p>Càrrecs de gestió:</p> <p>50% dels punts DIC</p>

2 La satisfacció de l'estudiantat	
Que és valora?	<p>La descripció d'aquest indicador és la mateixa que pel complement addicional docent. Vegeu apartat B1-2.</p> <p>La valoració global de l'indicador serà: A partir de 2,5: F – Favorable. Fins a 2,5:D-Desfavorable.</p>
Criteris de valoració	<ul style="list-style-type: none"> Per obtenir una avaluació favorable l'interessat/da haurà de tenir, com a mínim, una valoració de "Favorable" en aquest apartat.
A tenir en compte per la comissió	<ul style="list-style-type: none"> La comissió ha d'actuar especialment si l'avaluat/ada té una valoració <> de Favorable i aquest/a n'ha introduït observacions o justificacions als corresponents apartats.

3 Opinió dels responsables acadèmics	
Que és valora?	<p>La descripció d'aquest indicador és la mateixa que pel complement addicional docent. Vegeu apartat B1-3.</p> <p>La valoració global de l'indicador serà de "F – Favorable" o "D – Desfavorable".</p>
Criteris de valoració	<ul style="list-style-type: none"> Per obtenir una avaluació favorable l'interessat/da haurà de tenir, com a mínim, una valoració de "Favorable" en aquest apartat.
A tenir en compte per la comissió	<ul style="list-style-type: none"> La comissió ha d'actuar especialment si l'avaluat/ada té una valoració <> de Favorable i aquest/a n'ha introduït observacions o justificacions als corresponents apartats.

Avaluacions finals

Com a resultat de l'avaluació obtinguda en cadascun dels indicadors, cada professor/a tindrà una valoració final. **Aquesta serà favorable/desfavorable.**

Per tenir una valoració final de favorable, cal aprovar TOTS els indicadors (és a dir que tots tinguin una valoració de favorable).

La qualificació favorable/desfavorable s'utilitzarà per assignar els trams bàsics docents.

ANNEX 4: Compromís de confidencialitat de les comissions avaluadores de l'activitat docent de la UPC

En l'exercici de les meves funcions, com a membre d'una Comissió d'avaluació de l'activitat docent em comprometo a respectar la confidencialitat de les comunicacions que continguin dades de caràcter personal i acadèmic, actuant de conformitat amb els requisits i les obligacions que estableix el manual d'avaluació de l'activitat docent de la Universitat Politècnica de Catalunya aprovat pel Consell de Govern.

Així mateix, en tant que membre d'una Comissió d'avaluació dels mèrits docents em comprometo a:

- no revelar cap detall del procés d'avaluació o els resultats de qualsevol proposta sotmesa a avaluació sense l'aprovació expressa i escrita del Vicerector competent en la matèria.
- a mantenir la privacitat de qualsevol documentació escrita o electrònica que em sigui enviada i a que, després d'haver finalitzat l'avaluació, destruiré o esborraré tota la documentació confidencial.
- a actuar amb imparcialitat i objectivitat i a informar al Vicerector competent en la matèria dels conflictes d'interessos en els quals pugui incórrer en el desenvolupament de les meves funcions.

Signat a el dia de..... del 2013

Nom i cognoms: